

НАШ МЕЧЕЛ

ЕЖЕКВАРТАЛЬНЫЙ ЖУРНАЛ

www.mechel.ru

02 (18)
ИЮЛЬ 2016

ВЛАДИМИР ПУТИН ЗАПУСТИЛ НОВЫЙ КОМПЛЕКС НА ЧМК

НАШ ЮБИЛЕЙ «ИЖСТАЛИ» — 250 лет НАШИ ПРОЕКТЫ ПОВЫШЕНИЕ ЭНЕРГОЭФФЕКТИВНОСТИ
НАШИ ПРЕДПРИЯТИЯ ОБЗОР МЕТАЛЛУРГИЧЕСКОГО КОМПЛЕКСА НАШИ ФИНАНСЫ ИРО «ПРЕФОВ»

ЗА СОХРАНЕНИЕ ЛИДЕРСТВА В ПРОИЗВОДСТВЕ КАЧЕСТВЕННЫХ СТАЛЕЙ

Интервью с генеральным директором
ООО «УК «Мечел-Сталь» Андреем Дейнеко

Стр. 8



РАД ПРИВЕТСТВОВАТЬ ВАС, УВАЖАЕМЫЕ КОЛЛЕГИ И ДРУЗЬЯ!

«Мечел» является одной из ведущих российских компаний. География наших производственных предприятий охватывает 12 регионов России, а также Румынию, Литву, Болгарию, Казахстан и США.

Цель нашей совместной работы — обеспечение устойчивого роста компании. Ее достижение невозможно без согласованной работы всего коллектива. Все предприятия компании ведут активную работу, чтобы добиться еще большей эффективности в разных аспектах нашего бизнеса. Надеюсь, что вместе мы сможем быстро и качественно решать поставленные задачи, добиваясь дальнейшего развития Группы и укрепления позиций «Мечела» на российском и международном рынках.

С уважением, генеральный директор
ОАО «Мечел»

Е.В. Михель





08

ИНТЕРВЬЮ НОМЕРА
ЗА СОХРАНЕНИЕ ЛИДЕРСТВА
В ПРОИЗВОДСТВЕ
КАЧЕСТВЕННЫХ СТАЛЕЙ
*Беседа с генеральным
директором
ООО «УК «Мечел-Сталь»
Андреем Дейнеко*



10

ТЕМА НОМЕРА
СТАЛЬНАЯ МОЩЬ «МЕЧЕЛА»
*Рассказ о металлургических
предприятиях компании*



28

КАДРОВЫЙ РЕЗЕРВ «МЕЧЕЛА»
КАДРЫ РАСТИМ САМИ
*Знакомство с молодыми
управленцами*

ПАНОРАМА	СОБЫТИЯ, НАЗНАЧЕНИЯ	02
ИТОГИ	ГОД В ЦИФРАХ <i>Производственные итоги первого полугодия 2010 года</i>	06
РЕПОРТАЖ НОМЕРА	ВЛАДИМИР ПУТИН ЗАПУСТИЛ КОМПЛЕКС НА ЧМК <i>На Челябинском меткомбинате побывал российский премьер</i>	14
НАШИ ПРОЕКТЫ	ПРОЧНЫЙ ФУНДАМЕНТ УСПЕШНОГО БУДУЩЕГО <i>Запуск в опытно-промышленную эксплуатацию машины непрерывного литья заготовки на «Ижстали»</i>	16
НАШИ ЮБИЛЕИ	ЗАВОД НА ВЕКА <i>«Ижсталь» празднует 250-летний юбилей и открывает новые горизонты развития</i>	18
СОВРЕМЕННАЯ МЕТАЛЛУРГИЯ	ПЕРСПЕКТИВЫ ПРОИЗВОДСТВА НИКЕЛЯ В ПЛАЗМЕННЫХ ПЕЧАХ <i>«Мечел» внедряет новую технологию</i>	22
НАШИ ФИНАНСЫ	ИРО «ПРЕФОВ» <i>«Мечел» вывел на рынок привилегированные акции</i>	24
НАШИ ПРОЕКТЫ	«МЕЧЕЛ» ПОВЫШАЕТ ЭНЕРГОЭФФЕКТИВНОСТЬ <i>В компании идет реорганизация системы управления энергоактивами</i>	26
ВОПРОС НОМЕРА	ЧТО ВЫ БОЛЬШЕ ВСЕГО ЦЕНИТЕ В ВАШИХ ДРУЗЬЯХ? <i>Сотрудники «Мечела» о ценности настоящей дружбы и верных друзей</i>	30

32

НАШЕ ИСКУССТВО
ПОРТРЕТ СОВЕТСКОЙ ЭПОХИ
*Каслинские скульптуры
вождей и революционеров*



СОБЫТИЯ

ВЛАДИМИР ПУТИН ПОСЕТИЛ ЧМК

Председатель Правительства России Владимир Путин запустил новый комплекс по производству качественных и нержавеющих сталей Челябинского металлургического комбината.

С запуском нового комплекса повысится качество выплавляемой стали, увеличится объем производства слябов с 600 тысяч тонн до 1,2 млн тонн в год, существенно расширится сортамент, а также снизятся удельные расходы сырья, материалов и энергии. Вновь вводимое оборудование позволит не только получать продукцию лучшего качества, но и после реконструкции прокатного передела увеличить выпуск листа и рулонов из коррозионно-стойких марок стали, по качеству конкурирующих с ведущими европейскими производителями.

Репортаж с запуска читайте на стр. 14



ФИНАНСОВЫЕ РЕЗУЛЬТАТЫ

ОАО «Мечел» подвел финансовые итоги за первый квартал 2010 года. Выручка составила 1,9 млрд долларов, чистая прибыль — 82,6 млн долларов. Евгений Михель, генеральный директор ОАО «Мечел», так прокомментировал результаты первого квартала: «В первом квартале года компания фокусировала свои усилия на окончательном преодолении последствий мирового финансово-экономического кризиса. В частности, одним из важнейших приоритетов деятельности стало восстановление докризисных объемов добычи угля. Продолжилось развитие и совершенствование структуры сбытовых подразделений «Мечела». Был инициирован запуск ряда ранее отложенных инвестиционных проектов, а также интенсифицировались работы по реализации важнейших текущих проектов, таких как разработка Эльгинского угольного месторождения и строительство универсального рельсобалочного стана».

Евгений Михель заключил: «За первый квартал 2010 года был выполнен наибольший со времени начала кризиса объем работ по наращиванию добычи угля, доставке техники для строительства разреза на Эльгинском угольном месторождении. Металлургический сегмент в очередной раз подтвердил свое лидерство в производстве метизов среди российских производителей, был приобретен пятый металлургический завод в Румынии. Успешно рефинансирован ряд кредитов, что позволило сделать долговой портфель более дешевым в обслуживании. Все это дало возможность не только улучшить показатели первого квартала, но и обеспечить значительный рост финансовых и производственных результатов работы Группы в последующие периоды 2010 года».

ТФЗ ПОСЕТИЛА ДЕЛЕГАЦИЯ INFACON



Международный конгресс INFACON считается самым значительным событием в мире производителей ферросплавов и главной площадкой для обмена новыми знаниями и опытом в производстве и применении ферросплавов.

Конгресс проводится каждые 3 года и традиционно завершается поездкой на одно из ферросплавных предприятий. Хотя в этом году конференция проходила в финской столице Хельсинки и участникам на выбор предлагалось ознакомиться с деятельностью местных производств, промышленники выбрали наш Тихвинский ферросплавный завод — как самое молодое и передовое ферросплавное предприятие не только в России, но и на всем пространстве СНГ.

10 июня на ЗАО «ТФЗ» приехали 36 пред-

ставителей ведущих мировых компаний, таких как BHP Billiton (Австралия) — горнодобывающая компания, Outokumpu (Швеция) — производитель нержавеющей стали, DONGBU Metal Company — Южнокорейская металлургическая компания и других.

Здесь производится высококачественный высокоуглеродистый феррохром, который преимущественно применяется при производстве нержавеющей стали. Продукция превосходит по качеству зарубежные аналоги и широко востребована на внешнем рынке.

Гости, все без исключения, отметили качество выпускаемой продукции, развитую производственную культуру, дисциплину, чистоту и порядок внутри корпусов, а также ухоженную территорию.

Технический директор индийской компании Facor Alloys Limited г-н Харман поделился своими впечатлениями:

— Мы увидели современное высокотехнологичное производство, — говорит он. — Впечатляют чистота в цехах, благоустройство территории завода, зеленые газоны, чистый воздух. Это знак того, что на ТФЗ большое внимание уделяется экологической безопасности. В числе позитивных моментов назову и высокую энергетическую эффективность предприятия.

ПОЛНАЯ ЭКОЛОГИЧНОСТЬ

На Братском заводе ферросплавов завершилась реконструкция газоочистных установок. Основное направление — модернизация электрофильтров в рукавные фильтры, которые на 99,6% удаляют тонкодисперсную пыль из пылегазовоздушной смеси. Очищенный газ попадает в газоходную систему чистого газа и выходит через дымовую трубу. Пыль осыпается в бункер. Уловленная пыль (микрокремнезем) реализуется сторонним организациям для приготовления бетонов высоких марок по прочности и водонепроницаемости, а также высокой коррозионной стойкости. «Переход на экологически чистые технологии и оборудование является одним из приоритетных направлений в корпоративной программе модернизации предприятий Группы «Мечел», — отметил управляющий директор Братского завода ферросплавов Виктор Прокопец.

ПОДАРОК ВЕТЕРАНАМ

В честь 65-летия Победы в Великой Отечественной войне руководство Челябинского металлургического комбината сделало подарок своим ветеранам — в течение 14 дней группа участников войны, тружеников тыла и малолетних узников фашистских концлагерей путешествовала по Волге, побывав в местах боевой славы: Самаре, Саратове, Ульяновске, Волгограде, а также на Мамаевом Кургане. Подобный круиз организован уже в третий раз. Для ветеранов поездка на комфортабельном теплоходе — это возможность вспомнить боевую молодость.

НОВАЯ МЕТАЛЛОТОРГОВАЯ КОМПАНИЯ

«Мечел» продолжает реализацию стратегии, направленной на расширение собственной металлосервисной сбытовой сети «Мечел-Сервис». В июле 2010 года Mechel Service Global B.V. приобрел турецкую металлоторговую Группу Ramateks. Сумма сделки — 3 млн долларов.

Основной деятельностью Ramateks является дистрибуция проката из конструкционной и нержавеющей стали, а также других видов металлопродукции. Складские мощности Группы расположены в Стамбуле и городе Кония. Также компании принадлежит оборудование для резки металлопродукции. Ramateks обладает широкой диверсифицированной клиентской базой и реализует продукцию как на внутреннем рынке Турции, так и на внешнем.

«Мы расширяем деятельность «Мечел-Сервиса» в Балканском регионе, поскольку видим там перспективные рынки с серьезным потенциалом роста. Сегодня Восточная Европа — одно из приоритетных направлений нашего развития. В первом квартале 2010 года отгрузки восточноевропейских подразделений «Мечел-Сервиса» более чем в три раза превысили показатели за аналогичный период 2009 года. Такой результат обусловлен как расширением географии сбытовой сети, так и повышением эффективности уже действующих подразделений», — прокомментировал событие управляющий директор Mechel Service Global B.V. Андрей Пономарев.

ЭТАП ПРОЙДЕН



На заводе «Уральская кузница» успешно завершён основной этап программы по освоению технологии изготовления профильных колец на первом в России кольцераскатном комплексе RAW 200(250)/160(200) — 3500/1000. Оборудование позволяет производить цельнокатанные кольца 162 наименований для энергетической промышленности, авиации и общего машиностроения, 12 из которых — на экспорт.

Оборудование Челябинского филиала «Уральской кузницы» позволяет производить любую известную на сегодняшний день марку стали, используя при этом все известные в мире способы переплава.

В СТРАНЕ МЕЧЕЛ СНОВА ЛЕТО

Этим летом компания «Мечел» традиционно организует детский оздоровительный отдых, как в местных лагерях, так и на Черноморском побережье. 960 детей с 35 предприятий в августе 2010 года приедут к Черному морю.

Для них разработана детская корпоративная программа «Страна Мечел», на протяжении 21 дня ребята примут участие в разнообразных конкурсах, спортивных и творческих соревнованиях. Дети ознакомятся с разнообразием профессий и направлений работы предприятий «Мечела». В специально разработанной экономической игре дети самостоятельно займутся моделированием взаимоотношений между предприятиями и регионами, в которых они находятся, по итогам игры и участия в конкурсах выберут детскую столицу Страны Мечел. В прошлом году такой столицей стала детская команда Белорецкого металлургического комбината.



В этом году для каждого ребенка подготовлен подарок и личный дневник Страны Мечел, где можно описать наиболее запоминающиеся события лагерной смены и, конечно, обменяться адресами с новыми друзьями.

Кроме того, летом 2010 года вместе с российскими детьми мы пригласили на отдых к Черному морю детей сотрудников предприятий Румынии.

«МЕЧЕЛ» ПРИОБРЕЛ НОВЫЙ ЗАВОД

В феврале 2010 года «Мечел» приобрел 100% акций компании Donau Commodities SRL, которой принадлежит 87,9% акций металлургического предприятия «Ламинорул Брэила» (Laminorul Braila). В апреле 2010 года Антимонопольное ведомство Румынии выдало решение об одобрении совершенной сделки. Стоимость сделки составляет около 9,4 млн евро.

Завод «Ламинорул Брэила» расположен в юго-восточной части Румынии в городе Брэиле, на левом берегу Дуная. В непосредственной близости от предприятия расположены порты города Брэила, мощности которых позволяют принимать суда грузоподъемностью до 5 тысяч тонн, и международный черноморский порт города Констанца, что обеспечивает предприятию удобную логистику.

Основные производственные мощности предприятия включают два прокатных стана общей мощностью более 380 тысяч тонн в год. Прокатные станы производят фасонный прокат различного профиля: балки, швеллеры, неравнополочный и равнополочный уголок для

промышленного и гражданского строительства, машиностроения. Завод является единственным в Румынии производителем специального профиля (полособульб), использующегося в судостроении. В качестве сырья «Ламинорул Брэила» использует заготовку, поставляемую с румынского предприятия, входящего в Группу «Мечел», — металлургического комбината «Мечел Тырговиште».

Комментируя сделку, генеральный директор Восточно-Европейского металлургического дивизиона «Мечела» Виктор Дышлевич заявил: «Данное приобретение — очередной этап реализации стратегии «Мечела», направленной на непрерывное развитие металлургического сегмента бизнеса компании и, в частности, на увеличение доли высокомаржинальной продукции. Предприятие позволяет осуществлять более глубокий передел заготовки и усиливать синергетический эффект с другими румынскими активами Группы. Производимый «Ламинорул Брэила» ассортимент продукции гармонично дополнит и значительно расширит товарный ряд предприятий «Мечела» в Румынии.

ПОСТАВКИ УГЛЯ ИЗ США

ОАО «Мечел» принимает меры по обеспечению российских коксохимических производств дефицитными марками коксующегося угля. В связи со сложившимся на рынке дефицитом концентрата коксующегося угля жирных марок ОАО «Мечел» начинает поставки угля из США. Первые 73,5 тысячи тонн уже прибыли в порт Мечел-Темрюк.

«Мечел» планирует организовать поставки угля из Америки на регулярной основе как для собственных нужд, так и для продажи на свободном рынке. Так в конце июля в порт Мечел-Темрюк прибыло уже второе судно класса Rapatax с углем «Мечел Блустоун».

В настоящее время «Мечел Блустоун» скорректировал свой производственный план и увеличил добычу углей, способных заместить дефицитные на российском рынке жирные (высоколетучие) марки.

МОДЕРНИЗАЦИЯ НА «ОЦЕЛУ РОШУ»



Реализация инвестиционного проекта развития сталеплавильного производства румынского металлургического предприятия «Оцелу Рошу», входящего в «Мечел», вступила в стадию предпускового периода. Основной объект — новая электросталеплавильная печь с подогревом металлолома отходящими газами COSS. Данная система — это уникальная современная установка. Печь в «Оцелу Рошу» будет третьим подобным агрегатом в мире. Внедрение установки COSS позволит снизить потребление электроэнергии, графитированных электродов, снизится продолжительность плавки.

Первая плавка планируется на конец сентября 2010 года. Для эффективной работы установки COSS разработана оптимальная схема подачи шлакообразующих и легирующих материалов. В августе специалисты ремонтного подразделения дивизиона — ремонтного завода «Мечел Тырговиште» — приступают к монтажу части систем нового агрегата.

Мощность печной установки COSS с использованием существующего трансформатора 66 МВА составит 810 тысяч тонн жидкой стали в год.

Также, для обеспечения разлива всего объема жидкой стали, в «Оцелу Рошу» ведется реконструкция МНЛЗ-1. Ввод в строй реконструированной машины позволит увеличить производительность как МНЛЗ, так и прокатных станов «Мечел Кымпия Турзий» и «Дактил Стил Бузэу», куда поставляется заготовка с «Оцелу Рошу». Кроме того, вырастет качество разливаемой стали и увеличится вес бунта готового проката, что очень важно для потребителей катанки. Окончание работ по реконструкции МНЛЗ также планируется на конец сентября 2010 года.

Уже завершены работы по монтажу и вводу в эксплуатацию третьего по счету агрегата «пресс-ножницы» для резки лома. Планируется закупка двух кранов-перегрузчиков металлолома. На середину сентября намечена сдача в эксплуатацию нового моста и дороги к складу металлолома.

«МЕЧЕЛ» — ПЕРВЫЙ ПО МЕТИЗАМ

По данным ассоциации «Промметиз», компания «Мечел», представленная в ассоциации двумя метизными предприятиями — Белорецким металлургическим комбинатом и Вяртсильским метизным заводом, — в первом полугодии 2010 года стала абсолютным лидером метизного рынка России. Учитывая, что в России у «Мечела» есть еще одна метизная площадка на ОАО «Ижсталь», лидерство «Мечела» на рынке метизной продукции является безусловным.

«МЕЧЕЛУ» ПРИСВОЕН КОРПОРАТИВНЫЙ РЕЙТИНГ

Рейтинговое агентство Moody's присвоило «Мечелу» международный корпоративный рейтинг B1. Агентство Moody's также присвоило «Мечелу» рейтинг вероятности дефолта на уровне B1 «стабильный». Одновременно агентство Moody's Interfax Rating Agency присвоило компании национальный рейтинг A2.ru.

В официальном сообщении агентства Moody's отмечается: «Корпоративный рейтинг «Мечела» отражает: 1) лидирующие позиции на российском рынке стали и угля; 2) наличие у компании крупнейших в России запасов угля; 3) вертикально интегрированную структуру бизнеса, которая обеспечивает стабильное производство и, в определенной степени, дает гарантированную операционную прибыль; постоянный спрос на коксующийся уголь и железную руду со стороны металлургической промышленности и на энергетический уголь — со стороны энергетической промышленности;

4) стратегически выгодное расположение основных активов Группы в непосредственной близости от основных потребителей стали и контроль над необходимыми инфраструктурными объектами, включая порты, железнодорожный транспорт и энергогенерирующие активы, гарантирующие поставку продукции на внешние рынки; 5) наличие у Группы шахт и открытых разрезов, что снижает риск прекращения поставок в случае непредвиденных обстоятельств; 6) соответствие стандартам Нью-Йоркской фондовой биржи в корпоративном управлении и раскрытии информации».

Станислав Площенко, старший вице-президент компании по финансам, так прокомментировал событие: «Полученный рейтинг свидетельствует о существенном улучшении финансового состояния и, как следствие, кредитоспособности компании. Мы рассчитываем использовать этот рейтинг в целях дальнейшей оптимизации кредитного портфеля, а именно снижения стоимости заемного капитала и улучшения структуры долга».

ЮК ГРЭС — ТРИ ГОДА В «МЕЧЕЛЕ»

«Южно-Кузбасская ГРЭС» вошла в состав «Мечела» весной 2007 года. Переход электростанции на сжигание углей «Южного Кузбасса» и отказ от топлива сторонних поставщиков был постепенным. Начиная с ноября 2009 года электростанция работает только на собственных, «мечеловских» углях. Поставка их производится железнодорожным, а не автомобильным, как прежде, транспортом. Отопительный сезон был завершен успешно. Более того, в первом квартале текущего года электростанция увеличила выработку электроэнергии на 26% по сравнению с аналогичным периодом 2009 года, достигнув 517,5 млн. кВт·ч.

Анатолий Голуб, управляющий директор ОАО «Южно-Кузбасская ГРЭС», говорит: «В 2010 году мы планируем вернуться к проектным объемам сжигания углей, то есть довести их до 1,5 млн тонн. Надеемся, что плановость поставок топлива «Южного Кузбасса», вместе с проводимой



реконструкцией основного и вспомогательного оборудования, позволит нам работать эффективно и прибыльно. Наша станция сотрудничает и с другими дивизионами и предприятиями Группы, поставляющими нам необходимые оборудование и материалы. Объем внутренних поставок постоянно растет, это значительно упрощает процедуры заключения оформления договоров, позволяет планировать поставки, добиваться снижения себестоимости энергии».

НОВАЯ ТЕХНОЛОГИЯ ОФОРМЛЕНИЯ ДОКУМЕНТОВ

Переход на электронную форму декларирования является одним из направлений Федеральной целевой программы «Электронная Россия». Электронное декларирование в формате ЭД-1 применялось на Белорецком металлургическом комбинате с 2009 года. В апреле текущего года БМК перешел на более высокий качественный уровень оформления электронной декларации, так называемую систему ЭД-2 с использованием сети интернет.

Внедрению практики применения электронной формы декларирования предшествовала серьезная совместная работа специалистов предприятия и руководства Белорецкого таможенного поста.

20 апреля выпущена первая электронная декларация в формате ЭД-2, и первые тонны продукции — катанки, задекларированные с использованием современных технологий, были отправлены в Узбекистан.

Белорецкий металлургический комбинат — самый крупный участник внешнеэкономической деятельности в регионе. Более половины продукции предприятия отгружается на экспорт. Новая система безбумажного обмена документов существенно облегчает работу декларантам, ускоряет таможенные процедуры и позволяет оперативно отслеживать все процессы прохождения таможенных формальностей.

ЛИСТОПРАВИЛЬНАЯ МАШИНА

В июне на ЧМК запущена листопрямлящая машина холодной правки (ЛПМ) стана-2300/1700 прокатного цеха № 4.

Благодаря работе нового агрегата будут исключены дефекты поверхности стального листа, что увеличит выход готового проката, применяемого в металлоконструкциях для строительной отрасли, вагоностроении, мостостроении и нефтехимической отрасли, а также в ограниченном сортаменте — в атомной энергетике, турбиностроении и деталях механизмов.

Новая машина способна выправлять лист до показателя плоскостности 2–3 мм на погонный метр, что соответствует самым высоким мировым стандартам. Установка листопрямляющей машины — важный этап модернизации прокатного цеха № 4 ЧМК.



ПОПОЛНЕНИЕ ТЕХНИКИ НА КГОКЕ

На Коршуновский горно-обогатительный комбинат поступил новый бульдозер марки Caterpillar D 9-R и буровой станок СБШ-250. Вся новая техника направлена на Коршуновский карьер. Стоимость бульдозера превышает 15 млн рублей, стоимость бурового станка составила более 25 млн рублей.

С начала года на Коршуновский ГОК поступило уже три крупные партии техники. Ранее были приобретены четыре БелАЗа грузоподъемностью 130 тонн и стоимостью более 40 млн рублей каждый, шаровая мельница и другое оборудование.

Кроме того, в рамках реализации программы технического перевооружения, ожидается поступ-

ление на ГОК погрузчика Komatsu WA-600 и крана Liebherr грузоподъемностью 70 тонн.

Усиление технического парка предприятия имеет важное значение, поскольку для успешного выполнения производственных планов предприятию необходима консолидация всех производственных ресурсов и их максимально эффективное использование.

НОВОЕ ПРЕДСТАВИТЕЛЬСТВО

В июне открылось официальное представительство «Мечела» в городе Кемерово.

Руководителем представительства назначен исполнительный вице-президент ОАО «Мечел» по Кемеровской области Константин Панфилов.

В функции представительства входит установление и поддержание контактов с государственными органами и деловыми кругами Кемеровской области, представление интересов ОАО «Мечел» на территории Кемеровской области, содействие предприятиям Группы «Мечел» в их работе, укрепление взаимоотношений с имеющимися

компаниями-партнерами и поиск новых партнеров в целях расширения деятельности Группы.

Новое представительство позволит более эффективно управлять стратегически важными активами Группы, расположенными в Кемеровской области, и обеспечит возможность оперативно реагировать на события в регионе.

ЧЕСТНАЯ УЛИЦА

В июле в городе Междуреченске Кузбассэнергобыл организован праздник для жителей улицы 8 Марта. Он стал наградой жителям за добросовестное отношение к оплате

потребленной электроэнергии и содержание электрического хозяйства домов в надлежащем состоянии.

Руководство Кузбассэнергобыта понимает, что важно выстроить отношения между потребителями, энергетиками и органами власти на

принципах взаимопонимания и доверия.

За активное участие всем собравшимся на празднике достались в подарок энергосберегающие лампы. Однако главной наградой стала табличка с надписью «Честная улица», которая украсила улицу 8 Марта.

НАЗНАЧЕНИЯ



Игорь Зюзин с 1 июля 2010 года осуществляет руководство Группой «Мечел» на посту председателя Совета директоров ОАО «Мечел».

Евгений Михель назначен генеральным директором ОАО «Мечел». С апреля 2009 года он занимал должность первого заместителя генерального директора; с сентября 2007 года — должность вице-президента

по правовым вопросам — директора управления по правовым вопросам; с июля 2003 года работал в должности директора департамента судебно-правовой защиты и правового регулирования «Мечела».

Андрей Кашин назначен на должность генерального директора ЗАО «Электросеть». Ранее Андрей Леонидович работал в компании «Энергобаланс» в должности генерального директора.

В ведении компании «Электросеть» находятся высоковольтные электрические линии предприятий «Мечела». Тем самым с предприятий снята задача по их содержанию и обслуживанию, что позволяет им наиболее полно концентрироваться на производстве.

Юрий Тарасенко назначен на должность генерального директора ЗАО

«Металлургшахтспецстрой». Ранее Юрий Николаевич работал в компании «Интертэк-юг» в должности генерального директора.

«Металлургшахтспецстрой» — проектно-строительная организация «Мечела». Среди прочего, она является генеральным подрядчиком по строительству Эльгинского угольного комплекса.

Алексей Проскуря назначен на должность генерального директора ООО «Мечел-БизнесСервис». Ранее он занимал должность заместителя директора планово-экономического

департамента ОАО «Мечел»; с 2005 года Алексей Валентинович работал в ОАО «Южный Кузбасс» в области экономики на различных руководящих должностях.

Компания «Мечел-БизнесСервис» на договорной основе оказывает дочерним предприятиям «Мечела» услуги бухгалтерского и налогового учета, занимается вопросами внедрения и поддержки автоматизированных учетных систем, ведением баз данных. Новое направление работы компании — оказание услуг в сфере информационных технологий.



ПОЛГОДА

В ЦИФРАХ



«МЕЧЕЛ» ПОДВОДИТ ПРОИЗВОДСТВЕННЫЕ ИТОГИ ЗА ПЕРВОЕ ПОЛУГОДИЕ 2010 ГОДА



Генеральный директор ОАО «Мечел» Евгений Михель так прокомментировал итоги работы компании в первом полугодии: «В первые шесть месяцев 2010 года наши основные рынки демонстрировали уверенный рост. Со своей стороны, мы сделали все возможное, чтобы удовлетворить существующий спрос. В результате производство

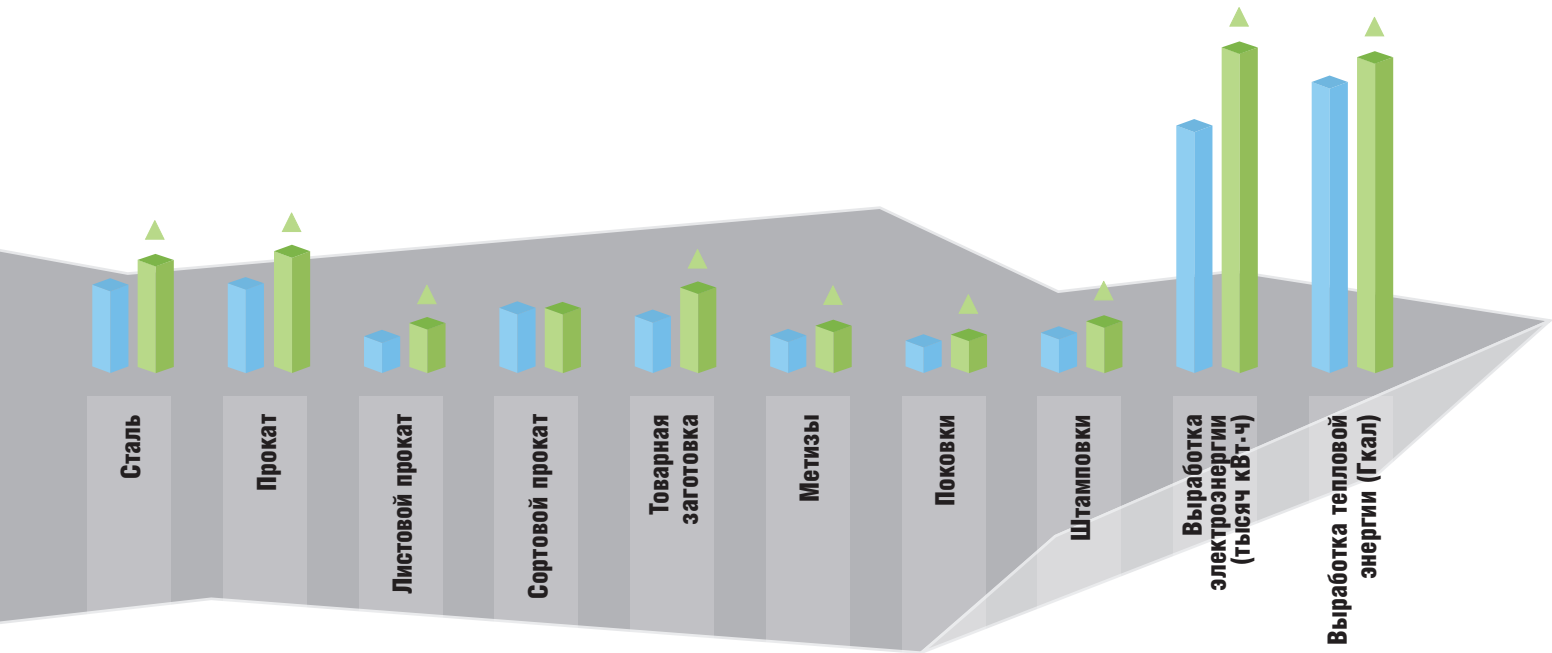
концентрата коксующегося угля во втором квартале 2010 года по сравнению с первым кварталом увеличилось на 29%, металлургических углей — на 111%, стали — на 7%, метизов — на 21%.

В угледобывающем и металлургическом сегментах полным ходом идут мероприятия, направленные на развитие производства. В

частности, горнодобывающий дивизион активно проводит вскрышные работы, идет закупка нового оборудования и запчастей. В результате этой деятельности уже в мае «Южный Кузбасс» и «Якутуголь» не только вышли на докризисные уровни ежемесячного производства, но даже превосходили их.

НАИМЕНОВАНИЕ ПРОДУКЦИИ	I ПОЛУГОДИЕ 2010, тысяч тонн	I ПОЛУГОДИЕ 2010 к I полугодию 2009, %
КОНЦЕНТРАТ КОКСУЮЩЕГОСЯ УГЛЯ	5 394	+136
УГЛИ ДЛЯ МЕТАЛЛУРГИИ*	1 128	+274
ЭНЕРГЕТИЧЕСКИЕ УГЛИ	4 150	-17
ЖЕЛЕЗОРУДНЫЙ КОНЦЕНТРАТ	1 973	+1
КОНЦЕНТРАТ ХРОМОВОЙ РУДЫ	125	+95
НИКЕЛЬ	8,3	+16
ФЕРРОСИЛИЦИЙ (65% и 75%)	45	+1
ФЕРРОХРОМ (65%)	42,3	+81
КОКС (6%)	1 921	+52
ЧУГУН	2 055	+24
СТАЛЬ	2 967	+19
ПРОКАТ	2 981	+24
ЛИСТОВОЙ ПРОКАТ	211	+45
СОРТОВОЙ ПРОКАТ	1 696	0
ТОВАРНАЯ ЗАГОТОВКА	1 074	+89
МЕТИЗЫ	400	+35
ПОКОВКИ	35	+46
ШТАМПОВКИ	43	+60
ВЫРАБОТКА ЭЛЕКТРОЭНЕРГИИ (тысяч кВт·ч)	2 026 892	+29
ВЫРАБОТКА ТЕПЛОВОЙ ЭНЕРГИИ (ГКАЛ)	3 739 429	+7

* Данные включают объемы антрацитов и РСІ.



Металлургический дивизион запускает современные производственные линии и осваивает новые рынки. Два наших приобретения — металлургическое предприятие Laminorul Braila (Румыния) и металлоторговая фирма Ramateks (Турция), а также появление ряда новых складов на территории Восточной и Западной Европы —

помогают укреплять стратегические позиции компании на металлургических рынках Евросоюза и Балканского региона. В целом, глядя на динамику производства в первом и втором кварталах 2010 года, мы можем говорить о преодолении последствий мирового финансового кризиса. Сегодня мы продолжаем

работу над стратегическими инвестиционными проектами, в результате реализации которых рассчитываем существенно увеличить производственную мощность наших предприятий».



ТЕКСТ_ПАВЕЛ НИКОЛАЕВ

ПРОДОЛЖАЕТСЯ МОДЕРНИЗАЦИЯ
МЕТАЛЛУРГИЧЕСКОГО КОМПЛЕКСА КОМПАНИИ

ЗА СОХРАНЕНИЕ ЛИДЕРСТВА В ПРОИЗВОДСТВЕ

КАЧЕСТВЕННЫХ СТАЛЕЙ

«Мечел» — ведущий производитель сортового и листового проката, в том числе из качественных и специальных сталей. 2009 год показал, что позиции компании в отрасли и на рынках прочны и основательны. Мы достойно выдержали атаку мирового экономического кризиса. Но если прежде перед нами стояли вопросы преодоления кризисных проблем, то сегодня главная тема производственных совещаний металлургов компании — наше дальнейшее развитие, в первую очередь в области качественной металлургии. О том, как идет эта работа, журналу «Наш Мечел» рассказал генеральный директор Управляющей компании «Мечел-Сталь» Андрей Дейнеко.



— Андрей Дмитриевич, как справлялись металлургические предприятия компании с последствиями кризиса?

— В конце 2008 — начале 2009 года металлургический сегмент нашей компании, можно сказать,

взял паузу: вслед за значительным падением внутреннего и мирового потребления черных металлов предприятия сократили объемы производства, хотя и менее других предприятий отрасли, и сосредоточили свои усилия на двух направлениях: сокращении

издержек производства и активной работе на товарных рынках. Работа по сокращению издержек была связана с максимально эффективным использованием нашего потенциала в целом, возможностей вертикальной интеграции, поскольку, хочу напомнить, у компании есть и собственная железорудная база, и собственные угли, и собственное производство ферросплавной продукции. Мы также провели существенную оптимизацию товарно-денежных потоков, прежде всего, значительно увеличив долю поставок на перспективные рынки. Кроме того, мы постарались максимально использовать возможности нашей товаропроводящей сети — сервисно-сбытовой компании «Мечел-Сервис», которая имеет более 60 подразделений в России, а также СНГ и дальнем зарубежье. Этот потенциал позволил нам увеличить свою долю на рынке, например, в строительном секторе с 14% до почти 30%.

В сегменте качественных сталей основной проблемой стал усилившийся дисбаланс производственных мощностей и производства, вызванный значительным падением спроса, прежде всего на внутреннем рынке. Например, потребление качественных сталей российскими предприятиями снизилось на 59% с 3 млн тонн в 2008 году до 1,3 млн тонн в 2009-м, причем наибольшее снижение произошло в основных металлопотребляющих отраслях: автомобилестроении — на 73%, сельхозмашиностроении — на 72%.

В целом мы справились с ситуацией, увеличив производство массовой металлопродукции, что позволило сохранить производственный потенциал и достичь в мае 2009 года докризисных объемов производства. Однако производство самих спецсталей уменьшилось в 2009 году более чем на 40%.

— **Какие задачи стоят сегодня перед металлургическим дивизионом «Мечела»?**

— С восстановлением российской промышленности в I полугодии 2010 года «Мечел» обеспечил более четверти потребности российского рынка высокотехнологичных качественных сталей. Заводы «Мечела» обладают уникальным оборудованием, позволяющим производить металл с широким спектром качественных характеристик. За последнее время на предприятиях компании освоен выпуск около ста новых видов продукции.

Сегодня на российском рынке существует значительный потенциал роста потребления металлопродукции из качественной стали. Эксперты прогнозируют увеличение потребности в легированном, конструкционном и нержавеющей прокате, поковках и штамповках из специальных сплавов, в металле для производства подшипников, инструмента и пр. На самом деле мы придаем рынку качественных сталей приоритетное значение, продолжая совместно с нашими партнерами осваивать производство новых марок сталей и видов проката, увеличивать возможности по их выпуску. Залог успеха — в своевременной реконструкции производств, чтобы иметь возможность конкурировать с лучшими мировыми производителями. Поэтому одной из наших главных задач является реализация принятой инвестиционной программы 2007–2011 годов, которая, в том числе, направлена на удержание лидерства «Мечела» на рынках качественной стали и усиление занимаемых позиций. Планируемый объем капитальных вложений — около 1,2 млрд долларов.

— **Что уже сделано, что еще предстоит сделать в рамках программы?**

— Программа в первую очередь предусматривает реконструкцию производства на наших основных российских сталеплавильных предприятиях — Челябинском металлургическом комбинате и заводе «Ижсталь».

Недавний запуск новых агрегатов в электроплавильном цехе № 6 ЧМК, который прошел в июле 2010 года при участии руководителей региона и главы Правительства России Владимира Путина, является частью программы модернизации металлургического сегмента. Цель реконструкции — увеличение до 1,2 млн тонн в год производства непрерывнолитых слывов, которые затем будут использованы для изготовления высококачественного плоского проката, в том числе нержавеющей. Инвестиции в проект составили более 3 млрд рублей.

Также на ЧМК ведется реконструкция стана-2300, на котором выпускается толстолистовой прокат. Стан был запущен в 1961 году и давно требовал модернизации. Реконструкцию планируется закончить в 2012 году, общий объем инвестиций в этот проект превысит 3 млрд рублей. Модернизация позволит увеличить производство до 400 тысяч тонн в год толстолистого высококачественного проката для строительства, судостроения и других отраслей.

В ряду реализованных проектов можно отметить и кольцевоскатный стан на заводе «Уральская кузница», который был введен в эксплуатацию в 2008 году. Его продукция — кольца различ-

ной геометрии для авиационной промышленности, тяжелого транспортного машиностроения и др.

Помимо этого, завершается коренная реконструкция сталеплавильных и прокатных мощностей завода «Ижсталь», который является уникальным производителем продукции из качественных марок сталей и сплавов сверхточных размеров. Инвестиции в проект — около 5,8 млрд. рублей. Реконструкция позволит увеличить объемы производства, повысить точность металлопродукции и выпускать высокотехнологичный сортовой прокат с новыми свойствами.

Румынский завод «Оцелу Рошу» является производителем заготовки для предприятий «Дактил Стил Бузуу» и «Мечел Кымпия Турзий». На заводе сейчас ведется установка электросталеплавильной печи с подогревом металлолома отходящими газами, а также реконструируется МНЛЗ. Первая плавка запланирована на эту осень. Главный эффект от реконструкции — повышение производительности заводов «Мечел» в Румынии «Кымпия Турзий» и «Дактил Стил Бузуу» и улучшение качества стали и проката.

Наконец, наиболее масштабный наш проект — это ведущееся сегодня на ЧМК строительство универсального рельсобалочного стана. Ввод в эксплуатацию этого комплекса позволит нам организовать выпуск рельсов с требуемыми потребителями качественными характеристиками и длиной до 100 метров, аналогов которых в России сегодня просто нет, а также высокоточный фасонный прокат.

В целом реализация нашей инвестиционной программы позволит увеличить объемы и качество плоского нержавеющей проката, конструкционного сорта, а также организовать производство новых видов качественной металлопродукции.

— **Что может помочь быстрее восстановить мощности по производству качественной стали и продукции из нее?**

— Да, мы сегодня готовы производить высокотехнологичный сортмент металлопроката, отвечая на увеличивающиеся потребности экономики России. Основные проблемы качественной металлургии определяются рынками. Рынки же обладают и возможностями для их решения. Прежде всего, это касается развития внутреннего потребления качественных сталей. Здесь, в отличие от массовой металлопродукции, государство играет большую роль и как заказчик, и как координатор, и как регулятор. Например, увеличение объемов госзаказа на нужды ОПК, расширение инвестиционных программ естественных монополий с использованием российской качественной металлопродукции позволит повысить загрузку производств. Прогноз текущего и перспективного потребления качественных сталей в части объемов и сортамента, на основе государственных программ и стратегий развития отраслей, поможет компаниям более точно планировать производство, инвестиционные и исследовательские программы.

Нельзя не сказать и о защитных мерах на внутреннем рынке (защитных мерах по противостоянию демпингу со стороны зарубежных производителей стали. — Прим. ред.) Проблема эта не новая, о ней говорят все металлурги. Однако рынок качественных сталей, на котором работает «Мечел», более чувствителен к влиянию импорта.

Особенно это касается нержавеющей проката. Здесь доля зарубежных поставок в 2009 году превысила 80% от общего объема потребления в стране. В то же время только у Челябинского меткомбината имеются мощности по производству 200 тысяч тонн холоднокатаного нержавеющей листа в год, но они загружены всего на 12%. Применение обоснованных защитных мер может поддержать российских производителей нержавеющей металлопродукции как в части загрузки производства, так и проведения мероприятий по модернизации оборудования. Примером эффективности подобных мер может служить тот факт, что после временного повышения в декабре 2008 года ввозной пошлины на нержавейку до 15% Челябинский меткомбинат освоил производство листа с бездефектной поверхностью для производства нержавеющей труб, его импортные поставки практически закончились. Кроме того, ЧМК возобновил и завершил реализацию отмеченного выше инвестиционного проекта по реконструкции электросталеплавильного производства, продолжает реконструкцию листопрокатного передела. Но этому может помешать недобросовестная конкуренция на внутреннем рынке.

Другой важный момент — поддержка со стороны государства научно-технических разработок. Сегодня предприятия специализированной не всегда обладают необходимым исследовательским оснащением и кадровым потенциалом, чтобы разрабатывать и осваивать новые виды продукции, такие как жаропрочные сплавы для авиадвигателей 5-го поколения, криогенные нержавеющей стали, хладостойкие стали, используемые при освоении шельфа, новые порошковые сплавы. Этому может помочь опыт Минпромторга России, который создал эффективный механизм частногосударственного партнерства в форме реализации мегапроектов. В их рамках государство финансирует исследовательские и конструкторские работы по созданию того или иного продукта в обмен на обязательства бизнеса по инвестированию средств в организацию и освоение его производства в промышленных масштабах. Мы готовы к такому сотрудничеству. Кроме того, в рамках федерального целевого проекта «Национальная технологическая база» целесообразно разработать подпрограмму по качественным сталям и сплавам.

Что касается внешних рынков, то увеличение экспорта металлопродукции из качественных сталей и сплавов также окажет положительное влияние на объемы производства и загрузку предприятий специализированной. В этой сфере, на наш взгляд, необходимо усилить меры стимулирования производства, в том числе включить продукцию данных предприятий в перечень экспортной, по которой осуществляется субсидирование процентных ставок оборотных кредитов. Кроме того, целесообразно упростить саму процедуру принятия решений по субсидированию экспорта.

В заключение хочу еще раз подчеркнуть, что существует значительный потенциал для развития качественной металлургии в России и, в частности, в компании «Мечел», где он основан на нашем производственном потенциале, стабильно высоком качестве продукции и квалифицированном персонале. ■

МЕТАЛЛУРГИЧЕСКИЕ ПРЕДПРИЯТИЯ КОМПАНИИ ВЫПУСКАЮТ
ШИРОЧАЙШИЙ АССОРТИМЕНТ ПРОДУКЦИИ: ОТ ЗАГОТОВКИ
ДО ВЫСОКОКАЧЕСТВЕННОГО ПРОКАТА И МЕТИЗОВ

СТАЛЬНАЯ МОЩЬ

«МЕЧЕЛА»

Металлургический комплекс «Мечела» — самый масштабный сегмент Группы. В него входят тринадцать предприятий. Их мощь, многогранность, тесные связи, ориентированность на модернизацию и инновации, профессионализм рабочих и руководителей, десятки тысяч наименований металлургической продукции и тысячи марок стали — вот что позволяет компании являться одним из флагманов отечественной металлургии. «Мечел» — крупнейший производитель специальных сталей и сплавов в России, занимает в стране второе место по производству сортового проката.



ЧМК — СТАЛЬНОЙ ГОРОД

Пожалуй, сегодня нет такой области промышленности, где бы не использовалась продукция Челябинского металлургического комбината. В мировой металлургии вряд ли можно найти предприятие, обладающие такими возможностями для выпуска специальных сталей и сплавов.

12 июня 1941 года Советом Народных Комиссаров СССР было принято решение о строительстве Бакальского металлургического завода (так первоначально назывался ЧМК). Уже осенью 41-го на стройплощадку начали приходить эшелоны с эвакуированным металлургическим оборудованием из Подмоскovie, Липецка, Запорожья, Сталинграда. Строительство гиганта длилось всего около года. 19 апреля 1943 года завод выдал первую плавку — этот день считается датой основания комбината. Вскоре в каждом пятом снаряде, в каждом третьем танке и самолете была челябинская сталь.

После войны комбинат был ориентирован на выпуск качественного сортового проката, нержа-

вующего листа, поковок из качественных сталей, являлся самым крупным поставщиком стали для нужд оборонной промышленности.

Комбинат тяжело проходил адаптацию к рыночным условиям конца XX века. Но предприятие не только сумело выжить, но и найти новые рынки сбыта и возможности для модернизации.

В состав «Мечела» ЧМК входит с 2001 года. Комбинат полного цикла имеет все переделы — коксохимический, агломерационный, доменный, сталеплавильный и прокатный. Работу единой производственной цепочки обеспечивает мощный комплекс инженерных и инфраструктурных служб. Комбинат глубоко интегрирован в работу многих предприятий Группы и является флагманом металлургического производства компании.

Основные производственные мощности по выплавке стали включают кислородно-конвертерный и два электросталеплавильных цеха, производство конечной металлопродукции ЧМК обеспечивают пять прокатных цехов. На комбинате производятся стальные полуфабрикаты, листовой и длинномерный прокат из

углеродистой и сортовой стали. Клиентская база представлена отечественными и иностранными компаниями строительной, машиностроительной и метизной отраслей.

Специалистами комбината совместно с сотрудниками ведущих научно-исследовательских институтов металлургии разработано и освоено производство более 1700 различных марок сталей и сплавов и около 4100 профилей-размеров проката.

В последние годы на ЧМК запущены новые МНЛЗ, аглофабрика, коксовые батареи, сталеплавильное оборудование. Сегодня ОАО «ЧМК» успешно продолжает реализацию программы технического перевооружения, рассчитанную до 2012 года. Ее приоритетными задачами являются освоение новых видов и повышение качества металлопродукции, модернизация производства, а также деятельность по энергосбережению и обеспечению экологической безопасности.

Численность работников ЧМК и его дочерних предприятий составляет около 22 тысяч человек. Комбинат находится в Челябинске. □

ИЖЕВСКАЯ СТАЛЬ

«Ижсталь» — старейший металлургический центр Урала, отмечающий в этом году 250-летие. В течение всех этих лет завод был ведущим производителем военного металла.

Ижевский завод своим рождением определил развитие промышленного производства всей Удмуртии, появление и расцвет ее столицы — Ижевска.

Ижевский железоделательный завод основан в 1760 году. В 1807-м на его базе был построен оружейный завод. С 1859 года ижевские металлурги становятся единственными поставщиками ствольного железа для всех оружейных заводов страны.

Двадцатый век принес нашей стране немало испытаний. Трагические события Гражданской войны, страшные годы Великой Отечественной, Холодная война. Все это нашло отражение в славной летописи «Ижстали». Его коллектив с честью выполнил свою миссию, снабжая армию металлом. В послевоенное время предприятие работало в составе Министерства оборонной промышленности СССР, выпуская металлопродукцию для особо ответственных изделий военно-промышленного комплекса страны.

Предприятие сумело преодолеть годы реформ, когда объемы оборонных заказов сократились с 99% до 2–3%. Тогда деятельность завода была направлена на скорейшую адаптацию в новых экономических условиях. В 2004 году «Ижсталь» вошел в состав «Мечела». Заводу удалось полностью решить вопрос с обеспечением основными видами металлургического сырья, сосредоточиться непосредственно на производстве и реализовать крупные инвестиционные проекты.

Сегодня «Ижсталь» выпускает металлопродукцию из конструкционных углеродистых и легированных, инструментальных углеродистых и легированных, быстрорежущих, нержавеющей сталей — сортовой и калиброванный прокат, сталь со специальной отделкой поверхности, проволоку различного назначения, холоднокатаную и плющеную ленту, стальные фасонные профили высокой точности, штамповки и поковки. Его клиентская база в основном состоит из компаний авиационной, оборонной, автомобильной, сельскохозяйственной, энергетической отраслей, а также нефтегазовых и строительных компаний.

Основные производственные мощности «Ижстали» включают электросталеплавильное, прокатное и метизное производства.

Предприятие стабильно работает, увеличивает объемы производства, осваивает новые виды



продукции и повышает ее качество. Около 1500 отечественных потребителей отдают предпочтение ижевскому металлу. Продукция предприятия отгружается в Северную Америку, Европу, Центральную Азию, страны Балтии.

Сегодня на ОАО «Ижсталь» завершается реализация масштабной программы технического перевооружения, предусматривающая коренную реконструкцию сталеплавильного производства и модернизацию прокатных мощностей. На предприятии трудятся около 5,8 тысячи человек. □

БЕЛОРЕЦКИЕ МЕТИЗЫ



Возраст Белорецкого металлургического комбината солидный. Он всего на пару лет младше своего ижевского собрата.

Схожи и их трудовые судьбы XX века — во время Великой Отечественной войны БМК был ведущим предприятием страны по обеспечению оборонных заводов стальной проволокой и канатами.

Заводчане успели в XVIII веке побывать и активными участниками Пугачевского восстания, и модернизировать завод, выпуская железо одно из самых лучших в России, в XIX — стать у истоков механизации и электрификации.

В первый год Великой Отечественной войны Белорецк был единственным предприятием, где производилась метизная продукция для нужд обороны. Только он производил различные марки проволоки, необходимые и для винтовок, и для «катюш».

Активно завод стал развиваться в послевоенное время. Возводились новые цехи, осваивался выпуск новой продукции.

В состав «Мечела» ОАО «БМК» вошло в

2002 году. Сегодня комбинат включает в себя три вида основного производства — прокатное, сталепроволочное и канатное. В качестве сырья предприятие использует заготовку производства Челябинского металлургического комбината.

БМК производит катанку из углеродистых, легированных и нержавеющей марок сталей. Катанка поставляется в сталепроволочные цеха комбината и отгружается сторонним потребителям. Основную продукцию завода составляют стальная проволока различного назначения, стабилизированная арматурная проволока и пряди, проволока из сплавов с особыми свойствами, стальная плющенная лента, стальные канаты.

На БМК «Мечел» реализует программу техперевооружения, осваиваются новые востребованные рынком виды продукции. Сегодня предприятие стабильно наращивает объемы производства, укрепляет свои позиции на российском метизном рынке, повышает качество продукции.

На предприятии трудятся около 6 тысяч человек. Город Белорецк находится на Урале в Республике Башкортостан. □

МОСКОВСКИЙ КОКС

Московский коксогазовый завод — одно из лучших и стабильных предприятий Ленинского района Московской области.

Московский коксогазовый завод, расположенный в центральной части страны, имеет выгодное географическое положение и стабильные рынки сбыта. Коксохимическая продукция предприятия успешно реализуется на внутреннем рынке, в основном на предприятиях, находящихся в Центральном регионе России, а также экспортируется на Украину

и в страны Евросоюза.

Первый кокс был выдан первого апреля 1951 года. В состав ОАО «Мечел» предприятие вошло в 2006-м. ОАО «Москокс» с середины 2010 года находится под управлением ООО «УК «Мечел-Майнинг». Коксовая продукция является сырьем для металлургического и ферросплавного производств.

Численность сотрудников предприятия составляет более 1300 человек. Завод имеет собственную электростанцию, работающую на коксовом газе. □



ЧЕБАРКУЛЬСКИЕ КУЗНЕЦЫ

Завод, носящий сегодня имя «Уральская кузница», был запущен в 1942 году. Позднее здесь было создано уникальное кузнечно-штамповочное производство.

Во время Великой Отечественной завод был единственным предприятием, поставляющим штамповки коленчатых валов и шатунов для всех самолетов, выпускаемых в СССР. После войны завод перешел на выпуск штампованных изделий для народного хозяйства, а также начал выпуск крупногабаритных штамповок из высококачественных марок стали и титановых сплавов.

В 60-е годы завод прошел коренную модернизацию — было создано уникальное кузнечно-штамповочное производство на базе тяжелых и сверхтяжелых агрегатов. На заводе заработал и продолжает работать сегодня крупнейший в мире бесшаботный молот с энергией удара 1500 тонн/сил, на котором изготавливаются штамповки весом до 2,5 тонны и длиной до 4 метров. В 1980-е годы на заводе началось производство дисков для турбин и авиационных двигателей.

В девяностые годы отсутствие заказов в машиностроительной и авиационной отраслях уронило объем производства завода почти в 10 раз. В этой ситуации руководство предприятия принимает решение выйти на зарубежные рынки, тем самым завод сохранил производство и уникальные кадры.



Сегодня «Уральская кузница» производит штамповки из высококачественных сталей, жаропрочных и титановых сплавов практически для всех отраслей машиностроения: ракетостроения и космической промышленности, авиастроения, тяжелого, транспортного, энергетического и нефтегазового машиностроения, производства подъемно-транспортных машин, химической, пищевой, горнорудной и многих других отраслей.

Один из поставщиков металлической заготовки для ОАО «Уралкуз» — Челябинский филиал предприятия. Это наукоемкое производ-

ство объединило самые современные металлургические агрегаты для выплавки всех известных на сегодня специальных сталей и жаропрочных сплавов, применяемых в аэрокосмическом комплексе, химическом и атомном машиностроении и других областях народного хозяйства страны, где требуются металлические материалы с особыми эксплуатационными свойствами.

Сегодня в ОАО «Уралкуз» и филиалах предприятия трудятся около 3,8 тысячи человек. В состав «Мечела» «Уральская кузница» вошла в 2003 году. Завод находится в Челябинской области в городе Чебаркуль. □

МЕТИЗЫ ВЯРТСИЛЯ

Вяртсильский метизный завод — одно из старейших предприятий по производству метизной продукции на Северо-Западе России.

История возникновения металлургического завода и фирмы «Вяртсилия» уходит своими корнями в середину XIX столетия. Первый чугун на предприятии был получен в 1852 году. Территория, на которой в те годы находился завод, принадлежала Финляндии. Там, недалеко от Ладожского озера, находились запасы озерной и болотной руд. Во второй половине XIX века завод стал самым крупным финским металлургическим предприятием.

В начале XX века предприятие имело полный металлургический цикл, а товарными продуктами

являлись проволока и гвозди. В 1940 году, когда часть финской территории отошла к Советскому Союзу, завод уже имел мартеновский, прокатный и метизный цехи. Восстановленный после Второй мировой войны завод заработал на полную мощность. Позже мартеновский и прокатный цехи были закрыты, и развитие получило сталепроволочное производство.

В состав Группы «Мечел» предприятие вошло в 2002 году. Основные производственные мощности Вяртсильского метизного завода включают волочильные станы, гвоздильно-проволочные машины и машины для плетения сетки. Потребителями продукции завода в основном являются предприятия строительной, авто-



мобильной и мебельной промышленности.

ЗАО «ВМЗ» является градообразующим предприятием, предоставляет более 400 рабочих мест для жителей поселка Вяртсиля и Сортавальского района Республики Карелии. □

Все российские металлургические предприятия находятся под управлением ООО «УК «Мечел-Сталь».



РУМЫНСКАЯ МЕТАЛЛУРГИЯ

Комбинат «Мечел Тырговиште» в Румынии является самым крупным производителем специальных сталей в этой стране.

Первые мощности комбината специальных сталей «Тырговиште» были запущены в 1973–1975 годах. «Мечел Тырговиште» производит сталь, заготовку для проката, полуфабрикаты, кованые прутки, длинный прокат из легированных и углеродистых сталей. Комбинат — самое близкое к столице Румынии Бухаресту металлургическое предприятие.

В 2002 году комбинат вошел в состав компании «Мечел». Начался процесс модернизации и реорганизации производства. Основные производственные мощности включают электроплавильный цех с установкой для непрерывного

литья заготовок, блюминг и два непрерывных стана для сортового проката, а также кузнечно-прессовый цех.

За время работы в составе компании «Мечел» были запущены в эксплуатацию сталеплавильная электродуговая печь в ЭСПЦ-2, МНЛЗ, вакууматор, а также произведена модернизация средне-сортного и мелкосортного станов.

АО «Мечел Тырговиште» постоянно держит под контролем проблемы экологии, соблюдая все свои обязательства по защите окружающей среды. В этой связи в 2006 году была установлена и запущена в работу современная система газоочистки для сталеплавильной печи в ЭСПЦ-2. Комбинат является градообразующим предприятием. На предприятии занято более 2 тысяч человек. ▷

Предприятие «Мечел Кымпия Турзий» было основано в 1920 году и стало первым заводом по производству проволоки и гвоздей в Трансильвании.



В 1923 году завод обеспечивал более четверти производства гвоздей в Румынии. В 1979 году предприятие стало интегрированным металлургическим комбинатом.

В 2003 году предприятие стало частью Группы «Мечел». Сегодня производственные линии завода включают несколько метизных цехов, оборудованных волочильными, гвоздильными и оцинковочными машинами. Предприятие производит сортовой прокат и является одним из ведущих в Румынии среди производителей метизной продукции (проволока, тросы, сетки, сварочные электроды и гвозди).

В 2009 году на предприятии были введены в эксплуатацию три новых производственных линии: линия для производства и упаковки металлической фибры, линия растяжения и укрупне-

ния бунтов арматуры, сталепроволочный цех. На предприятии занято около 2000 человек.

Производственные мощности румынского завода «Дактил Стил Буззу» включают прокатный стан цеха по производству метизов. Заготовку для производства поставляет еще один завод «Мечела» в Румынии — «Оцелу Рошу».



В 1963 году в городе Буззу было основано крупное металлургическое предприятие. В состав Группы «Мечел» предприятие вошло в 2008 году. Завод производит прокат и метизы из углеродистой и слаболегированной стали.

Производственные мощности «Оцелу Рошу» включают электроплавильный цех, оборудованный электроплавильной печью емкостью 100 тонн, агрегатом «ковш-печь», установкой для непрерывного литья заготовок. Завод производит сталь и заготовку для проката.

Сегодня в «Оцелу Рошу» производится реконструкция электропечи с внедрением оригинальной технологии, которой нет аналогов в Румынии.

Завод «Ламинорул» в румынском городе Брзила в состав Группы «Мечел» вошел в 2010 году.



Предприятие было основано в 1923 году. Производственные мощности включают два прокатных стана, которые производят фасонный прокат различного профиля: балки, швеллера, уголок для промышленного и гражданского строительства, машиностроения. Сырьем для производства продукции является заготовка.

За первый квартал 2010 года было произведено порядка 16 тысяч тонн фасонного проката, на предприятии работает около 600 человек.

Завод является единственным в Румынии предприятием, производящим бульбовую полосу — специальный профиль, использующийся в судостроении. □

ОТ СТЕКЛА К МЕТИЗАМ

Продукция литовского завода «Мечел Нямунас» — гвозди и стальная сетка — пользуются большим спросом в Европе.

На том месте, где сегодня работает литовский завод «Мечел Нямунас», в 20-е годы прошлого века появилось небольшое стекольное и посудное производство. Вторая мировая остановила работу завода, а лучшее оборудование было вывезено нацистами в Германию.

В 1948 году решением Совета министров СССР завод был восстановлен как механическая ремонтная фабрика. Годом рождения металлургического предприятия можно считать 1950



год, когда фабрике было передано волочильное и гвоздильное оборудование.

В 1992 году завод был приватизирован. Уроки рынка были не из легких. Производство предприятия упало более чем в четыре раза. В ноябре 2003 года предприятие входит в состав «Мечела». Сейчас завод идет по пути развития и модернизации производства, завоевывает новые рынки сбыта. «Мечел Нямунас» сразу же заявил о себе в странах ближнего и дальнего зарубежья. Большие инвестиции вкладываются в развитие, планируется увеличение производства, освоение новых технологий. Завод производит проволоку, гвозди, сетку и другую продукцию. Большая часть продукции экспортируется в Евросоюз, Россию, США. На предприятии работает порядка 300 человек. □

Румынские и литовское предприятия находятся под управлением Восточно-Европейского металлургического дивизиона «Мечела».

КАСЛИНСКИЙ ЗАВОД АРХИТЕКТУРНО-ХУДОЖЕСТВЕННОГО ЛИТЬЯ

Каслинское литье является неотъемлемым атрибутом русского культурного наследия, в котором сохранены вековые традиции чугунного литья.

Каслинский художественный промысел по изготовлению изделий из чугуна уходит корнями в далекий XVIII век, когда на Урале происходил стремительный подъем горнозаводской промышленности (завод основан в 1747 году). Каслинское литье всегда отличалось неизменно высоким качеством и обширной коллекцией моделей, способной удовлетворить вкус самого взыска-

тельного ценителя искусства. Слава Каслинского завода вышла далеко за пределы нашей страны (каслинские изделия неоднократно награждались и отмечались на международных выставках в Париже, Вене, Копенгагене, Стокгольме).

Во время перестройки и годы реформ производство на заводе пришло в упадок. Поистине второе рождение завод пережил после приобретения его «Мечелом». Сегодня здесь ведется выпуск чугунного и бронзового литья — это мелкая пластика, кабинетная скульптура, предметы декоративно-прикладного искусства, архитектурное декоративное литье.

В одном из арбатских переулков в Москве сегодня работает магазин-салон, где выставлены



и продаются изделия каслинских мастеров. Большая коллекция каслинского литья представлена в екатеринбургском музее изобразительных искусств. □

ТЕКСТ_ПАВЕЛ НИКОЛАЕВ

НА ЧЕЛЯБИНСКОМ МЕТКОМБИНАТЕ ПОБЫВАЛ РОССИЙСКИЙ ПРЕМЬЕР

ВЛАДИМИР ПУТИН

ЗАПУСТИЛ НОВЫЙ ПРОИЗВОДСТВЕННЫЙ КОМПЛЕКС НА ЧМК

Шестой электросталеплавильный цех Челябинского меткомбината — это один из ярких примеров того, как «Мечел» в период сложной экономической ситуации продолжает успешно модернизировать производство. На комбинате введен в строй комплекс по производству качественных и нержавеющей сталей. Кнопку «Пуск» на новом комплексе вместе с челябинскими металлургами нажал Председатель Правительства России Владимир Путин.





ВЛАДИМИР ПУТИН ПОЗДРАВИЛ РУКОВОДИТЕЛЕЙ КОМПАНИИ И КОЛЛЕКТИВ ЧМК С ТЕМ, ЧТО И В ТЯЖЕЛОЕ КРИЗИСНОЕ ВРЕМЯ «МЕЧЕЛ» НАШЕЛ ВОЗМОЖНОСТИ ДЛЯ ИНВЕСТИЦИЙ В МОДЕРНИЗАЦИЮ ПРОИЗВОДСТВА.



ЗАПУСК КОМПЛЕКСА

Председатель Правительства Российской Федерации в Челябинск с рабочей поездкой прибыл 23 июля. Челябинский комбинат стал первым пунктом в программе пребывания премьера в столице Южного Урала. Это был первый визит Владимира Путина на предприятие «Мечел». Путину на ЧМК сопровождали вице-премьер страны Игорь Сечин, министр промышленности и торговли Виктор Христенко, полномочный представитель Президента Российской Федерации в Уральском федеральном округе Николай Винниченко, губернатор Челябинской области Михаил Юревич, председатель Совета директоров ОАО «Мечел» Игорь Зюзин, генеральный директор ООО «УК «Мечел-Сталь» Андрей Дейнеко и управляющий директор ОАО «ЧМК» Сергей Малышев.

Знакомство премьер-министра с предприятием началось с презентации Челябинского металлургического комбината и проекта реконструкции электросталеплавильного цеха №6, в рамках которого реализовано строительство комплекса по производству качественных и нержавеющей сталей. Презентация началась прямо у ворот электросталеплавильного цеха №6, в котором ожидал торжественного запуска новый комплекс. Там были установлены специальные информационные стенды. Управляющий директор ОАО «ЧМК» Сергей Малышев рассказал Владимиру и коллегам из делегации о работе комбината, о масштабных инвестиционных программах, реализуемых на комбинате, и о загрузке производственных мощностей. Затем слово взял генеральный директор «УК «Мечел-Сталь» Андрей Дейнеко. Он рассказал гостям о коренной реконструкции сталеплавильного производства «Ижстали», которая вступила в завершающую стадию.

Для церемонии торжественного запуска в цехе был поставлен пульт управления с кнопкой «Пуск» и огромный экран, на который в режиме реального времени транслировалось видеозображение машины непрерывного литья заготовки, находящейся в глубине цеха.

В самом ЭСПЦ-6 правительственную делегацию ожидала группа ветеранов комбината и представители нынешнего поколения работ-

ников. Каждого из них Владимир Путин поприветствовал лично и даже успел перебраться несколькими словами или по-дружески улыбнуться. Премьер пригласил нескольких металлургов вместе нажать на символическую кнопку запуска. Спустя секунды задвигалось и зазвучало оборудование нового комплекса и на экране стало видно, как расплавленная сталь начала переливаться из ковша в машину непрерывного литья заготовки. Старт был дан под аплодисменты всех собравшихся.

Обращаясь к металлургам, премьер поздравил их с открытием реконструированного цеха. Особенно приятно, обратил внимание Владимир Путин, что предприятие смогло преодолеть докризисный рубеж и вышло на уровень 10% выше.

Пока МНЛЗ работала над своей первой партией заготовки, делегация прошла по производственной цепочке комплекса. Гости увидели работу двух агрегатов внепечной обработки стали — агрегата «ковш-печь» №2 и вакууматора, а также главного агрегата реконструкции — новой машины непрерывного литья заготовки №2. К тому времени, когда гости дошли до площадки с готовой продукцией, из МНЛЗ показался первый сляб.

По ходу экскурсии управляющий директор Челябинского металлургического комбината Сергей Малышев рассказал, что объем инвестиций в данный проект, который стартовал в 2007 году, составил порядка 3,6 млрд рублей. А в следующем году инвестиции в модернизацию на комбинате составят уже 10 млрд рублей. Управляющий директор также сообщил, что на комбинате ведется активная работа по снижению выбросов в атмосферу.

Премьер высоко оценил уровень инвестиций:

— Инвестиции хорошие, три миллиарда проинвестировали, и в кризисное тяжелое время не остановились, пошли вперед. И акционеры предприятия, и трудовой коллектив действовали слаженно, уверенно, и результат есть. Поздравляю вас, — сказал Владимир Путин.

НОВЫЙ КОМПЛЕКС

Сегодня необходимо выпускать такую продукцию, которая могла бы заменить импорт. С запуском нового комплекса повысится качество выплав-

ляемой на ЧМК стали, значительно увеличится объем производства слябов — с 600 тысяч тонн до 1,2 млн тонн в год, существенно расширится сортament, а также снизятся удельные расходы сырья, материалов и энергии. По качеству получаемая сталь будет успешно конкурировать с продукцией мировых производителей, после реконструкции прокатного передела увеличится выпуск листа и рулонов из коррозионностойких марок стали, по качеству не уступающих ведущим европейским производителями.

Реализация данного проекта позволит Челябинскому металлургическому комбинату освоить производство новых видов нержавеющей плоского проката, используемого в важнейших отраслях страны — оборонно-промышленном комплексе, транспортном машиностроении, строительстве. В настоящее время подобный сортament не выпускается металлургическими предприятиями России, поэтому запуск нового комплекса позволит существенно снизить долю импортных закупок, а в некоторых товарных группах полностью их исключить.

ПРЕМЬЕР ОТМЕТИЛ «МЕЧЕЛ»

Вечером того же дня Владимир Путин провел в Челябинске совещание «О мерах по развитию черной металлургии». В совещании принимали участие руководители ведущих предприятий отрасли, в том числе председатель Совета директоров ОАО «Мечел» Игорь Зюзин. В ходе совещания премьер-министр констатировал, что отрасль черной металлургии выходит из кризиса: рост производства за первое полугодие составил 20 с лишним процентов. Он отметил, что российские металлургические комбинаты реализовали масштабные инвестиционные планы, в общей сложности вложив в модернизацию производства за 10 лет около 900 млрд рублей, и выразил уверенность в том, что уже в ближайшее время российская черная металлургия окончательно закрепится в числе мировых лидеров. В своем заключительном слове Председатель Правительства России Владимир Путин поблагодарил Игоря Зюзина и компанию «Мечел» за хорошую работу и даже поставил компанию в пример другим участникам совещания. ■



ИДЕТ ЗАКЛЮЧИТЕЛЬНЫЙ ЭТАП РЕКОНСТРУКЦИИ НА «ИЖСТАЛИ»

ПРОЧНЫЙ ФУНДАМЕНТ

УСПЕШНОГО БУДУЩЕГО

На «Ижстали» в рамках реконструкции производственных мощностей запущена в опытно-промышленную эксплуатацию машина непрерывного литья заготовки и другое новое оборудование.



Для ОАО «Ижсталь» вхождение в «Мечел» ознаменовало новый этап в истории предприятия. Одним из основных преимуществ интеграции в компанию, имеющую значительные производственные, сырьевые и финансовые ресурсы, стала возможность осуществить коренную реконструкцию производственных мощностей, столь необходимую заводу для обеспечения должного уровня конкурентоспособности.

ЧЕТКАЯ ПЕРСПЕКТИВА РАЗВИТИЯ

Программа технического перевооружения «Ижстали» была принята в конце 2006 года на инвестиционном комитете ОАО «Мечел». Она предусматривала вывод из эксплуатации морально и физически устаревшего оборудования, энергоемких агрегатов, перевод всего стале-

плавильного производства на выплавку стали в электропечах и отказ от высокосортной технологии отливки в слиток. Важное место в коренной реконструкции сталеплавильного производства отведено строительству новой машины непрерывного литья заготовки производительностью 300 тысяч тонн в год и новой дуговой сталеплавильной печи емкостью 40 тонн. Программа предусматривает, что в одной технологической цепочке с ними будет работать комплекс оборудования для внепечной обработки стали.

В прокатном производстве значительное внимание уделено модернизации мелкосортно-проволочного стана-250, а также ввода оборудования для резки, упаковки и взвешивания готовой продукции. Разработанные мероприятия позволили бы расширить марочный и профильный сортамент выпус-

каемой металлопродукции, повысить ее качество, сократить издержки и увеличить производительность стана в два раза — до 300 тысяч тонн в год.

НЕВЗИРАЯ НА ТРУДНОСТИ

В 2007 году программа техперевооружения «Ижстали» перешла в стадию реализации. Основной площадкой реконструкции стал электросталеплавильный цех № 23. Подготовительные работы начались здесь с освоения площадей под строящиеся объекты как внутри цеха, так и на прилегающей территории. Стройплощадки выросли одновременно на трех объектах: установках газоочистки, водоподготовки и машины непрерывного литья заготовки. Причем строительство осуществлялось параллельно с рабочим проектированием.

Провести глобальные работы по техническому перевооружению предприятия, причем в условиях действующего производства, — задача архисложная. Но только так можно было выполнить стратегическую задачу по сохранению и упрочению лидирующих позиций в производстве специальных марок стали и нержавеющей проката.

Только в течение 2008 года в ходе реализации проекта в ОАО «Ижсталь» были выполнены строительно-монтажные работы на сумму более 1 млрд рублей, получено импортного оборудования на сумму свыше 1,5 млрд рублей.

Параллельно с мероприятиями по реконструкции ЭСПЦ-23 и модернизацией стана-250 на предприятии шла планомерная работа по внедрению новой техники и освоению передовых технологий, способствующих привлечению заказчиков и получению дополнительной прибыли.

Примером тому может служить ввод в эксплуатацию в цехе калибровки и проката ленты линии отделки бунтовой стали американской компании Hetran. Реализация этого проекта в значительной степени повысила качество поверхности таких приоритетных для «Ижстали» видов продукции, как высокопрочная коррозионностойкая пружинная проволока и легированная пружинная проволока.

Мировой финансово-экономический кризис внес свои коррективы и в текущую деятельность завода, и в реализацию намеченных планов по модернизации производственных мощностей. В условиях острого дефицита денежных средств было принято решение о временной приостановке проекта по модернизации прокатных мощностей. Вместе с тем руководство «Ижстали» сделало все возможное, чтобы изыскать возможности для продолжения реконструкции сталеплавильного производства. На решение этой важнейшей задачи были мобилизованы усилия всего коллектива завода.

Учитывая высокую значимость технического перевооружения ОАО «Ижсталь» для экономики Удмуртии и региона в целом, вопрос оказания поддержки ижевскому предприятию был решен на государственном уровне.

К НАМЕЧЕННОЙ ЦЕЛИ

Хроника обновления производства, проведенного в 2009 году, весьма насыщена событиями. В июне в прокатно-калибровочном цехе стальных фасонных профилей были введены в строй линия резки на мерные длины и снятия фаски и косо-валковая правильная машина итальянской фирмы Danieli, на которой обрабатывается калиброванный прокат из углеродистой, легированной, инструментальной, рессорной и нержавеющей стали. С вводом этого оборудования у завода значительно расширились возможности в производстве высококачественного калиброванного проката.

А буквально через неделю в инструментально-штамповом цехе был установлен новый вальцетокарный станок с фрезерным устройством немецкой компании Herkules, предназначенный для профилирования прокатных валков и фрезерования канавок под арматуру для обслуживания стана-250 после его реконструкции. В числе достоинств нового станка —



ОБНОВЛЕННЫЙ ВИД ЭСПЦ-23

числовое программное управление, современная высокопроизводительная технология профилирования прокатных валков с использованием прогрессивного режущего инструмента.

Для успешного выполнения намеченных планов перевооружения была проведена модернизация инженерной инфраструктуры и энергохозяйства предприятия. Изменения коснулись оснащения кислородной станции, поскольку новое производство требует более высоких объемов — на 2 тысячи кубометров в час вырабатываемого кислорода.

Реконструкции подверглось оборудование главной понизительной подстанции завода, необходимое для надежного функционирования всего сталеплавильного производства завода.

В сентябре в ЭСПЦ-23 приступили к монтажу узлов машины непрерывного литья заготовки, производителем которой является итальянская компания STS. К началу 2010 года монтажные работы были завершены. В июне 2010 года успешно прошли горячие испытания. Сегодня МНЛЗ принята в опытно-промышленную эксплуатацию. МНЛЗ предназначена для отливки высококачественных заготовок сечением 125×125 мм и 140×180 мм широкого марочного сортамента, в том числе подшипниковых, инструментальных и нержавеющей марок стали. Она обладает рядом конструктивных и технологических особенностей. Так, например, машина оборудована пневматической системой поджатия направляющих роликов, которая предотвращает повреждение формируемой корочки заготовки; оснащена двумя устройствами электромагнитного перемешивания металла, установленными на кристаллизаторах и в конце зоны затвердевания заготовок, что будет способствовать максимальному уплотнению макроструктуры и получению высокого качества литых заготовок.

Одновременно с МНЛЗ в эксплуатацию запущена новая станция водоподготовки, обеспечивающая равномерность охлаждения заготовок путем подачи очищенной воды с минимальным количеством взвесей и примесей. Производителем данного оборудования является итальянская компания Terno.

В январе 2010 года началась крупноузловая сборка оборудования новой дуговой электроплавильной печи. На завершающем этапе, в конце лета — начале осени 2010 года, будут введены в строй агрегат «ковш-печь» и вакууматор, с помощью которых будут отливаться высококачественные марки стали.

ВАЖНАЯ СОСТАВЛЯЮЩАЯ

Реконструкция ОАО «Ижсталь», кроме повышения эффективности производства и снижения издержек, преследует еще одну глобальную цель — обеспечить соответствие предприятия современным стандартам промышленной и экологической безопасности. Высокопроизводительное оборудование, установленное на заводе в рамках программы технического перевооружения, оснащается и самыми современными технологиями промышленной и экологической безопасности.

С целью минимизации воздействия металлургического производства на окружающую среду в ЭСПЦ-23 ведется строительство единой системы газоудаления и сухой очистки, которая обеспечивает улавливание, отвод и сухую очистку технологических газов, неорганизованных и аспирационных выбросов до остаточного пылесодержания не более 10 мг/м³, что соответствует европейским нормам.

Одним из важных результатов модернизации производственных мощностей «Ижстали», бесспорно, является существенное снижение экологической нагрузки на город Ижевск. В мае 2009 года в рамках реконструкции на предприятии был выведен из эксплуатации электромартеновский цех, имевший в своем составе самое «неблагонадежное» с экологической точки зрения оборудование. Это позволило заводу более чем в два раза сократить объемы выброса вредных веществ в атмосферу.

Нельзя забывать и еще об одном весьма весомом «плюсе» техперевооружения: оно приведет к существенному улучшению условий труда и повышению культуры производства. Это, в свою очередь, будет способствовать притоку на предприятие молодых рабочих и специалистов. ■

250-ЛЕТНИЕ «ИЖСТАЛИ»

ЗАВОД НА ВЕКА



В этом году завод «Ижсталь» отмечает 250-летний юбилей со дня своего основания. В XVIII веке завод стоял у истоков российской металлургии для военных нужд. В XIX веке — поставлял металл для всех отечественных оружейных заводов. В XX веке вместе со страной прошел испытания мировыми войнами, а успехи в научно-техническом прогрессе позволили заводу стать одним из ведущих предприятий металлургической отрасли. Сегодня, в XXI веке, завод продолжает оставаться на передовой отечественной металлургии. Вхождение в «Мечел» ознаменовало собой новую отправную точку для завода с многовековой историей.





**УПРАВЛЯЮЩИЙ
ДИРЕКТОР
ОАО «ИЖСТАЛЬ»
ВАЛЕРИЙ
МОИСЕЕВ**

«За два с половиной века

«Ижсталь» прошла путь от завода по производству железа кричным способом до одного из ведущих отечественных производителей специальных марок стали и нержавеющей проката. Менялись эпохи, страну потрясали войны и революции, а Ижевский металлургический завод продолжал работать, выполняя свою миссию: удовлетворение потребностей российской армии в качественном металле.

За 250 лет через проходную завода прошли десятки тысяч людей. Ижстальевцы с радостью принимали в свою семью всех, для кого понятия рабочая честь и высокая ответственность являются не просто красивыми словами, а смыслом жизни. Выражаю глубокую признательность и благодарность каждому.» □

НАЧАЛО ВЕЛИКОЙ ИСТОРИИ

Ижевский железоделательный завод был основан в 1760 году. Строительство осуществлялось с привлечением лучших мастеров плотинного и заводского дела. Уже летом 1773 года завод выдал первые семь тысяч пудов кричного железа.

В 1800 году правительство Павла I приняло решение построить еще один завод для удовлетворения возросших потребностей русской армии в холодном и огнестрельном оружии. Ижевский железоделательный завод был выбран базой, на которой в 1807 году началось строительство нового предприятия.

В 1808 году оба завода были переданы из Горного ведомства в Военное, а металлургическое производство сориентировано на выпуск металла для оружейного производства. К 1855 году он стал одним из основных поставщиков железа для всех оружейных заводов России.

В середине 60-х годов XIX века началось масштабное перевооружение русской армии. В 1867 году на заводе внедряется производство тигельной стали — заводчанам удалось получить нужную стране продукцию, равную по качеству ввозимой из-за границы.

В 1877 году дала плавку первая мартеновская печь, рассчитанная на 250 пудов. К тому времени завод имел 24 сталеплавильные печи по восемь тиглей каждая, два прокатных стана, три пружинных и шесть приводимых в действие водой молотов, четыре штампа для коробок, а также необходимое вспомогательное оборудование.

В ноябре 1881 года было положено начало прокатке сортовой стали с качественной отделкой и точными размерами. В это же время ижевские металлурги освоили производство инструментальной стали, которая по своему качеству не уступала лучшим сортам заграничной стали. С 1884 года предприятие стало называться Ижевским оружейным и сталелитейным заводом.

Особое оживление в работе завода вызвало вооружение русской армии винтовкой системы Мосина. Наряд на поставку высококачественного металла для оружейных заводов России был дан исключительно ижевским металлургам, что способствовало дальнейшему расширению производства.

НА СТЫКЕ СТОЛЕТИЙ

В конце XIX — начале XX веков ижевская сталь получает широкую известность и мировое при-

ПРЕДСЕДАТЕЛЬ ВЦИК СССР МИХАИЛ КАЛИНИН С РАБОЧИМИ ЗАВОДА. НОЯБРЬ 1927 ГОДА





знание. Высшие награды завод получает на Сибирско-Уральской промышленной выставке 1897 года, Всемирной выставке в Париже в 1900 году, на Международной выставке новейших изобретений в Петербурге в 1909 году.

В условиях Первой мировой, Гражданской войны и разрухи металлурги бесперебойно обеспечивали оружейников высококачественной сталью и помогли довести выпуск винтовок до 1100 штук в сутки. Завод по качеству высококачественных сталей вышел на первое место в СССР.

Знаменательным для завода стал 1934 год. В январе дала первый ток заводская ТЭЦ — крупнейшая газогенераторная станция на дровах. В конце 1934 года была выпущена первая плавка с электропечи № 1 нового сталелитейного цеха, запущен мощный блюминг. В 1939 году Ижевский железодельный завод был разделен на металлургический и оружейный заводы, что открыло новые возможности для наращивания мощностей металлургического производства.

ГОДЫ, ОПАЛЕННЫЕ ВОЙНОЙ

С началом Великой Отечественной войны деятельность переведена на военные рельсы. Несмотря на то, что многие работники предприятия ушли на фронт, оставшиеся в тылу выпускали металл во все возрастающем объеме, проявляя беспримерный трудовой героизм. В первый же год войны выпуск продукции увеличился на 15%.

Более чем на 1000 тонн был увеличен выпуск проволоки и калиброванной стали, которая применялась при изготовлении танков, самолетов, артиллерии, автоматических винто-

вок и других видов оружия. Ижевские металлурги поставляли металл для производства оружия и военной техники более 150 предприятиям страны. Из него ковали головки реактивных снарядов «катюш», корпуса морских мин, коленчатые валы для самолетов, щиты пулеметов «максим», пружины для автоматов. Завод стал основным поставщиком сердечниковой проволоки для изготовления боеприпасов.

Работники новомартеновского цеха развернули борьбу за скоростные тяжеловесные плавки. Сталевары на электропечах проектной мощности 12 тонн давали плавки по 15–18 тонн. Ижевские металлурги не прерывали своей работы ни днем, ни ночью.

Четкий рабочий ритм цехов во многом зависел и от работы прокатного стана-блюминга. В тяжелых военных условиях прокат на блюминге увеличился на треть, а производительность труда поднялась на 18%.

К концу войны, по сравнению с 1940 годом, выпуск стали был увеличен на 24%, проката — более чем на 21%, поковок и штамповок — на 40%. Производительность труда выросла на 46%. Было освоено 75 новых марок стали, 170 видов поковок и штамповок. Фронт получил от завода почти 1,5 млн тонн стали, 1100 тысяч тонн проката, около 150 тысяч тонн штамповок и поковок, 100 тысяч тонн проволоки, калибровки и ленты. Такое количество металла было произведено за десять предвоенных лет.

Коллектив завода внес 3,4 тысячи рублей на строительство танковой колонны «Ижевский рабочий» — почти четверть всех средств, собранных трудящимися города. Сотни тысяч рублей были направлены на формирование эскадрильи самолетов имени комсомола Удмуртии. Рабочие сортопрокатного цеха выступили с патриотическим призывом ко всем трудящимся завода — каждый месяц отчислять в фонд обороны однодневный заработок. Это обращение поддержали не только металлурги, но и все трудящиеся Удмуртии.

В октябре 1944 года коллектив Ижевского металлургического завода за заслуги в деле создания и выпуска новых марок высококачественных сталей для стрелкового вооружения и авиации был награжден орденом Ленина. Более 1000 работников завода с оружием в руках защищали нашу Родину. За мужество и отвагу, проявленные в боях, пятеро иже-



СПРАВКА «НМ»

В 2007 году ОАО «Ижсталь» добились рекордных финансовых показателей своей деятельности: объем реализации продукции составил 11 млрд рублей, размер полученной чистой прибыли — один миллиард рублей, что более чем в три раза превышает аналогичный показатель 2006 года. В 2008 году за значительный вклад в социально-экономическое развитие Удмуртской Республики ОАО «Ижсталь» было занесено на Доску почета Удмуртской Республики. В целом объем реализации продукции за последние 5 лет составил свыше 48 млрд рублей.

На сегодняшний день ОАО «Ижсталь» является одним из наиболее значимых объектов экономики Удмуртии, вносящим существенный вклад в формирование республиканского и городского бюджетов. Только за последние 5 лет налоговые отчисления в бюджет и внебюджетные фонды составили более 4 млрд рублей. □

левцев удостоены звания Героя Советского Союза.

НА МИРНЫЕ РЕЛЬСЫ

В послевоенные годы в сталеплавильных цехах были реконструированы мартеновские печи. В 1954 году введен в строй сортовой стан-450. За достигнутые успехи в деле увеличения производства и освоения новых марок специальных сталей завод в 1960 году был награжден орденом Трудового Красного Знамени. В том же году стартовала новая реконструкция. Было освоено производство холоднокатаной ленты из нержавеющей сталей и прецизион-

ТОЛЬКО ФАКТЫ: ЗАВОД НА РЕКЕ ИЖ

- Год основания: 1760 год.
- Значение предприятия для экономики России: один из ведущих отечественных производителей специальных марок стали и нержавеющей проката.
- Значение предприятия для экономики региона: один из наиболее значимых объектов экономики Удмуртии, входит в число крупнейших доноров республиканского

бюджета.

- Специализация: предприятие выпускает сортовой и калиброванный прокат, сталь со специальной отделкой поверхности, проволоку различного назначения, холоднокатаную и плющеную ленту, стальные фасонные профили высокой точности, штамповки и поковки.
- Традиционные потребители про-

дукции: предприятия машиностроительного и оборонного комплекса, автомобильной, авиационной, нефтяной, горнодобывающей промышленности, сельхозмашиностроения, инструментальные заводы.

- Область применения продукции: от конструкций для небоскребов до тончайших игл для медицинских шприцов. □

ных сплавов стали со специальной отделкой поверхности.

В апреле 1963 года перед ижевскими металлургами была поставлена новая задача государственного масштаба — освоить производство стальных фасонных профилей высокой точности. Уже в мае на заводе была создана специальная лаборатория и опытно-промышленный участок, а в 1969 году сдана в эксплуатацию первая очередь цеха по производству такой продукции. Через пять лет начато строительство второй очереди цеха с установкой стана-300, которая вступила в строй в ноябре 1979 года. В феврале 1971 года за выполнение пятилетнего плана и организацию производства новой техники завод был награжден орденом Октябрьской Революции.

Реконструкция 60–80-х годов позволила предприятию занять лидирующие позиции среди заводов, выпускающих качественную

металлопродукцию. В 80-е годы Ижевский металлургический завод производил 30% всего быстроребра, выпускаемого в стране. В 1985 году выплавка стали, по сравнению с 1960 годом, выросла более чем на 50%. Объем валовой продукции увеличился в четыре раза при росте количества работающих всего на 13%.

ОБСТОЯТЕЛЬСТВАМ ВОПРЕКИ

В сложные годы реформ деятельность завода была направлена на адаптацию к новым экономическим условиям. Под руководством Валерия Моисеева, назначенного генеральным директором в 1992 году, на предприятии шел поиск путей оптимизации производства и снижения издержек. Была разработана программа технического перевооружения, направленная на освоение новейших технологий производства рентабельной металлопродукции. В это время «Ижсталь» выходит на зарубежный рынок

металлов и в скором времени завоевывает репутацию надежного делового партнера, способного на равных конкурировать с ведущими европейскими производителями спецсталей.

В 1995 году производственное объединение «Ижсталь» стало акционерным обществом. Усилия руководства позволили сохранить производственный и научно-технический потенциал предприятия и избежать социальных потрясений.

Несмотря на тяжелое экономическое положение, на предприятии проводились работы по техническому перевооружению и дальнейшему развитию социальной сферы.

С мая 2004 года «Ижсталь» входит в состав ОАО «Мечел». Благодаря внутрикорпоративным связям устранена главная проблема: дисбаланс в обеспечении основными видами металлургического сырья и ферросплавов, обеспечены загрузка и ритмичность производства. ■

ЗАВОД — ГОРОДУ, ГОРОД — ЗАВОДУ

Завод и город — ровесники. На старинном плане поселка Ижевский завод, датированном ноябрем 1764 года, по соседству с заводскими корпусами примостились всего-то шесть десятков домов. Вместе с заводом рос и развивался поселок. В 1766 году дворов стало 130. А в 1771 году поселение насчитывало уже 2,4 тысячи жителей. Сегодня в Ижевске живут более 600 тысяч человек.

Завод давал городу стимул к развитию. Во многом благодаря металлургическому заводу в бурном XX веке в Ижевске появилась первая железнодорожная ветка, связавшая город с Москвой, первая ТЭЦ, давшая городу свет и тепло, а еще школы, библиотеки. Но прежде всего — жилые дома.

В конце 50-х годов металлурги первыми в Удмуртии организовали на предприятии производство силикатных блоков и кирпича. Это позволило возводить жилье индустриальным методом.

В 1958–1960 годах завод построил своими силами уже более 24 тысячи квадратных метров жилья. Многие возведенные в то время на центральных улицах Ижевска дома и сегодня являются украшением города. С 1960 по 1995 год предприятием было сдано в эксплуатацию свыше 15 тысяч квартир. Наряду с этим построено 13 дошкольных учреждений, поликлиника, больница, родильный дом.

Значительным вкладом металлургов в развитие городского хозяйства стало сооружение в 1965 году газопровода до предприятия, благодаря чему в столицу Удмуртии пришел природный газ. Вводом в эксплуатацию в 1971 году высоковольтной трассы ЛЭП-220 Воткинская ГЭС — Металлургический завод была решена проблема обеспечения города электроэнергией.

В послевоенные годы в северной части столицы Удмуртии завод собственными силами начал строить благоустроенный поселок с одноэтажными домами. Так появился на карте



Ижевска Городок металлургов — один из самых красивых и зеленых микрорайонов Ижевска.

Сегодня брендовыми для Ижевска стали слова, так или иначе связанные с развитием металлургической отрасли Удмуртии и фиксирующие весомый вклад «Ижстали» в социально-культурный облик города. На карте Ижевска знаковыми точками являются и Городок металлургов, и Ледовый дворец «Ижсталь», и Дворец культуры «Металлург».

Ледовый дворец «Ижсталь» стал спортивным и культурным центром Ижевска: здесь праздники, спортивные соревнования и, конечно же, хоккейные матчи. Металлурги любят свою хоккейную команду «Ижсталь», вот уже полвека болеют именно за нее.

На центральной площади Ижевска находится Дворец культуры «Металлург». В его строительстве наряду со специалистами-профессионалами участвовали многие заводчане. За эти годы в его кружках, творческих коллективах и спортивных

секциях получили возможность реализовать свои таланты и способности тысячи ижевчан, взрослых и детей.

Как и в прежние годы и века, «Ижсталь» и сегодня оказывает существенное влияние на развитие города. Взаимовыгодное партнерство бизнеса и общества, социальная ответственность перед республикой и ее жителями, стабильность платежей в бюджет, активное участие в решении социальных проблем региона, благотворительные и спонсорские программы — вот те незыблемые принципы, на которых ОАО «Ижсталь» выстраивает свою стратегию взаимодействия с региональной властью.

За «Ижсталью» вполне заслуженно закрепился статус социально ответственного предприятия, которое из года в год оказывает существенную благотворительную и спонсорскую помощь для реализации важнейших, социально ориентированных республиканских и городских проектов. ■

ТЕКСТ_ЮРИЙ СНИТКО

ПЕРСПЕКТИВЫ ПРОИЗВОДСТВА ФЕРРОНИКЕЛЯ В ПЛАЗМЕННЫХ ПЕЧАХ

Производство и потребление нержавеющей стали в мире растет необычайно высокими темпами. Рост идет на фоне истощения месторождений богатых никелевых руд. Поэтому все более актуальным становится вопрос разработки эффективных технологий для вовлечения бедных руд в производство никеля. «Мечел» ведет работу по отработке технологии выпуска никеля в сверхмощных плазменных печах.

На производство нержавеющей стали расходуется 60% всего добываемого в мире никеля. Нержавеющая сталь используется во многих областях: при изготовлении промышленного оборудования, кухонного оборудования и бытовой техники, на транспорте, в строительстве. Особо следует отметить перспективность использования в российской нефтяной и газовой

промышленности различных марок нержавеющей стали для изготовления цистерн и контейнеров, предназначенных для хранения и транспортировки сжиженного природного газа, оборудования, используемого при разработке запасов нефти и газа, содержащих сероводород, труб для глубоких скважин и другого оборудования, к которому предъявляются жесткие технические требования.

ТЕНДЕНЦИИ ПРОИЗВОДСТВА НЕРЖАВЕЙКИ

Производство нержавеющей стали в мире в 1970 году составило менее 5 млн тонн, в 2010 году ожидается выпуск уже более 30 млн тонн нержавеющей стали. По разным оценкам, в 2050 году будет произведено от 60 млн до 130 млн тонн нержавеющей стали. Прирост объемов производства и потребления нержавеющей стали необходимо обеспечить соответствующим увеличением производства никеля. Расчет на возможность получения нержавеющей стали с пониженным содержанием никеля пока не оправдался: поиск таких способов ведется постоянно, однако успехи существенно скромнее, чем предполагалось. Ожидается, что потребление никеля в ближайшие пять лет будет увеличиваться ежегодно еще на 6–6,5%.

Следует отметить, что месторождения богатых, легкообогащаемых руд быстро истощаются. Крупные резервные месторождения расположены в неосвоенных районах с неразвитой инфраструктурой и требуют значительных инвестиционных вложений. При этом большая доля запасов — это руды с низким содержанием полезных компонентов. Часто запасы расположены на больших глубинах либо в сложных горно-геологических условиях. Таким образом, быстрый рост потребности в нержавеющей стали прогнозируется на фоне грядущего истощения запасов богатых никелевых руд.

В настоящее время разведанные мировые запасы никелевых руд составляют примерно 50 млн тонн. При этом запасы руд в месторождениях, которые рентабельно разрабатывать при существующих ценах на никель, составляют примерно 10 млн тонн в сульфидных рудах и менее 20 млн — в окисленных (латеритовых) рудах. В основном месторождения никеля сосредоточены в России, Канаде, Новой Каледонии, Бразилии, Индонезии, на Кубе и Филиппинах.



На «Южуралникеле» идет монтаж опытной плазменной печи

При теперешнем объеме производства никеля 1,4 млн тонн в год запасов никеля на рентабельных месторождениях хватит на 20 лет. Потребление никеля быстро растет; при увеличении производства никеля до 2 млн тонн в год запасов рентабельных месторождений хватит всего на 15 лет.

Итак, запасов с освоенных месторождений недостаточно для покрытия возрастающей потребности в нержавеющей стали: для освоения новых месторождений необходимы новые технологии и инвестиции. Таким образом, и в текущий момент, и особенно в перспективе актуальной является задача вовлечения в оборот бедных никелевых руд. При этом новые технологии должны обеспечить существенное снижение эксплуатационных затрат на извлечение никеля из руд.

СПОСОБЫ ПЕРЕРАБОТКИ РУД

В настоящее время для переработки бедных (с содержанием никеля менее 1%) никелевых руд используются шахтная плавка, автоклавное кислотное выщелачивание, Элکم-процесс, плавка в плазменных печах.

Сегодня в России шахтная плавка используется на Южно-Уральском никелевом комбинате, «Уфалейникеле» и «Режнике» для производства ферроникеля из латеритовых руд. Сейчас за рубежом этот способ не используется. Шахтная плавка применялась с 1902 по 1985 год в Канаде для производства никеля из сульфидных руд. В Новой Каледонии с 1885 по 1974 год в шахтных печах шла плавка окисленной руды.

Технология извлечения никеля из бедных руд заключается в переплаве руды в шахтных печах за счет энергии, получаемой от сжигания кокса, при этом в состав шихты задается серный колчедан. Показатели процесса характеризуются низким извлечением никеля и кобальта. Процесс весьма затратный, имеет высокую себестоимость из-за высокой стоимости кокса. Из-за поступления меди и других примесей из серного колчедана существенно снижается качество получаемого металлического расплава. Необходима дальнейшая многостадийная технология для удаления из штейна серы, меди, фосфора, углерода с получением конечного продукта — ферроникеля. Высока экологическая нагрузка на окружающую среду.

Гидрометаллургическая переработка окисленных никелевых руд в течение многих десятилетий используется по схеме обжиг — аммиачно-карбонатное выщелачивание. Развитие техники и технологии переработки различных типов руд в автоклавах позволило применить технологию автоклавного сернокислотного выщелачивания для переработки австралийских низкокачественных латеритовых никелевых руд. Предполагалось, что затраты на извлечение никеля будут очень низкими, и после достижения проектных показателей начнется реализация новых проектов в Новой Каледонии, Индонезии, на Филиппинах. Однако автоклавная технология не оправдала возлагавшихся на нее надежд. Следует учитывать, что гидрометаллургическим способом целесообразно перерабатывать только окис-

ленные никелевые руды с низким содержанием оксида магния.

Элکم-процесс использует большинство заводов, перешедших на электроплавку окисленных никелевых руд. Первоначально этот способ был внедрен в Новой Каледонии, в дальнейшем освоен на заводах России, Украины, Греции, Бразилии, Японии, Индонезии, Колумбии. Для данного процесса используются печи как круглой, так и прямоугольной конструкции. Самые мощные и производительные печи — конструкции SMS Demag, прямоугольные, шестизлектродные, мощностью до 120 МВА. Технологической схемой предусмотрена подача дробленой руды во вращающиеся печи, где происходит подогрев шихты до температуры 800–850°C. Горячая шихта непрерывно загружается в рудотермическую печь. Плавка ферроникеля проводится в режиме горения дуги под слоем шихты. После выпуска шлак направляется на грануляцию, металл рафинируется в конверторах от углерода, хрома, кремния, и концентрация в нем никеля доводится до заданных кондиций. Металл либо гранулируется, либо разливается в слитки необходимой формы.

К сожалению, процесс плохо применим к железистым рудам: руда начинает размягчаться уже при температуре 750°C. Поэтому происходит ее налипание на стенки трубчатой печи. Высокое и нестабильное содержание оксидов железа приводит к периодическому вспениванию шлака, что влечет за собой аварийную остановку печи.

Плазменная плавка получила распространение главным образом в ЮАР для переработки бедных и (или) пылеватых руд. Высокомощная плазма электродуговых печей постоянного тока позволяет достигать очень высоких температур и большой тепловой мощности в рабочей зоне печи. Поэтому эффективность процессов получения никеля из бедных руд значительно повышается при использовании плазмы электродуговых печей постоянного тока. Это обеспечивает, например, степень восстановления никеля — 90–92%, степень восстановления кобальта — 85–88%. Одна электродуговая печь постоянного тока мощностью 90 МВт обеспечивает тот же объем производства, что 7 шахтных печей. При этом достигается получение конечного товарного продукта — ферроникеля нужного качества в одну стадию, без дальнейших многостадийных переделов. Это обеспечивает высокие технико-экономические показатели процесса.

ТЕХНОЛОГИЯ ПОЛУЧЕНИЯ ФЕРРОНИКЕЛЯ В ПЛАЗМЕННЫХ ПЕЧАХ

На ОАО «Комбинат «Южуралникель», входящем в ферросплавный дивизион Группы «Мечел», параллельно с производством ферроникеля с помощью шахтных печей ведется отработка наиболее современной технологии получения ферроникеля — в сверхмощных плазменных печах постоянного тока. Уже проведены эксперименты на печи мощностью 2 МВт. Сооружается и в текущем году будет запущена печь мощностью 12 МВт. В дальнейшем на «Южуралникеле» планируется построить новый цех с двумя печами мощностью 90 МВт каждая, ввод которого позво-

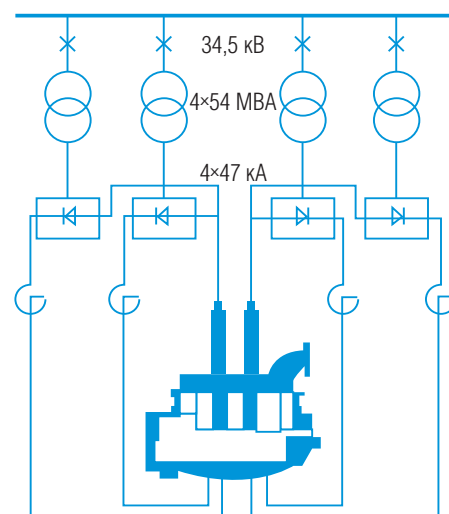


Схема электроснабжения сверхмощной двухэлектродной плазменной печи

лит отказаться от высокочрезвычайно затратной технологии шахтных печей.

Ключевым моментом при сооружении цеха для выплавки ферроникеля в плазменной печи являются удельные капитальные затраты (на тонну сплава) и расход электроэнергии. Главной проблемой при сооружении плазменной печи для выплавки ферроникеля из бедных руд является нахождение конструктивных и технических решений, позволяющих обеспечить низкий расход электроэнергии при выплавке ферроникеля из бедных руд.

Общим вектором развития электрометаллургических процессов уже более ста лет является увеличение единичной мощности агрегатов. Здесь стоит обратить внимание на конструкцию плазменных печей для выплавки стали. За последние десятилетия найдены и реализованы многочисленные технические и проектные решения, благодаря которым мощность (и, соответственно, производительность) печей возросла с 16 до 260 МВА, расход электроэнергии снизился с 800 до 330 кВт·часов на тонну стали.

Прежде всего расход электроэнергии снизился за счет использования мощных газокислородных горелок для плавления шихты, экранирования мощных электрических дуг вспененным шлаком, интенсивного перемешивания металла со шлаком, утилизации тепла отходящих газов.

Таким образом, для широкого класса окисленных никелевых руд, с высоким содержанием оксидов магния и нестабильным содержанием оксидов железа, технологически перспективным представляется процесс их переплава в плазменных печах. Для этого процесса характерна высокая энергоемкость, поэтому обычно процесс применяется при переработке руд с содержанием никеля более 1,5%. Успешное применение плазменных печей для переплавки бедных никелевых руд, с содержанием никеля до 1%, возможно в современных сверхмощных дуговых печах, конструкция которых позволяет существенно снизить расход электроэнергии. ■

ТЕКСТ_АЛЕКСАНДР ТОЛКАЧ

«МЕЧЕЛ» ВЫВЕЛ НА МЕЖДУНАРОДНЫЕ РЫНКИ УНИКАЛЬНЫЙ ФИНАНСОВЫЙ ИНСТРУМЕНТ

IPO «ПРЕФОВ»



В мае 2010 года команда «Мечела» наконец-то сумела завершить дело, начатое в 2008 году, — вывести на зарубежный рынок, в дополнение к обыкновенным, еще и свои привилегированные акции, создав уникальный прецедент в истории современной России.

Сама сумма сделки получилась умеренной — всего продающие акционеры привлекли чуть более 250 млн долларов. Но это — явление временное. Пока же важнее всего было создать рынок под этот инструмент. А воспользоваться им еще успеем.

Но сначала немного истории. Привилегированные акции ОАО «Мечел» были созданы в 2008 году и сразу «по-мечеловски» — в виде необычного инструмента. В отличие от существующих на российском рынке привилегированных

акций других компаний, мы сразу сформировали наши «префы» как equity style (акционерный тип бумаги) инструмент, привязав дивидендную доходность не к фиксированным числам и не к российским стандартам неконсолидированного бухучета, а к чистой прибыли всей Группы, консолидированной по US GAAP.

Сначала планировалось продать большой пакет на рынке и профинансировать за счет полученных денег развитие Группы. Увы, жизнь внесла свои коррективы. Сперва бразильский железорудный гигант VALE (бывший CVRD) обрушил акционерные рынки своим масштабным размещением на бирже, потом начался полномасштабный мировой финансовый кризис... Пришлось отложить размещение.

Весной 2009 года мы сумели использовать «префы» напрямую — в сделке по приобрете-

нию. Как многие помнят, в мае была приобретена американская угольная компания Bluestone Coal Group за 83 миллиона штук этих самых акций.

Так в компании появился и новый крупный акционер — семья американского бизнесмена Джеймса Джастиса. Через год он решил, что пора бы часть бумаг разместить ради финансирования собственного бизнеса.

НОВОЕ IPO

Для начала нужно было определиться с биржей. В 2008 году мы пытались разместиться во Франкфурте. Биржа солидная, высоколиквидная. К тому же, там умеют торговать похожими на наши «префами» (а не квазидолговыми их видами, как в Лондоне). Но инвесторам оказалось слишком непривычно видеть российскую компанию нашей отрасли в Германии.

В итоге снова решили идти в Нью-Йорк. Мы там уже торгуемся, биржа — самая ликвидная в мире, имеет высочайшие в мире стандарты корпоративной прозрачности и ответственности. Тем более, что у нас они уже внедрены.

Что такое IPO «по-взрослому»? После долгой и мучительной подготовки нужно было еще раз объехать всех мировых инвесторов и убедить их, что им наш инструмент будет полезен и выгоден.

Но и тут мир пытался нам помешать. Началось все с вулкана Эйяфьятлайокудль, из-за которого пришлось заранее прорабатывать альтернативные маршруты, вплоть до перемещения по Европе поездами и вертолетами и перелета в США через Китай. Из-за этого вулкана на рынке уже срывались десятки сделок, ведь мимо Лондона нельзя «проскочить», если хочешь привлечь деньги в развивающиеся рынки. А как раз Лондон-то и прижало пеплом... К счастью, к нашему роад-шоу облако пепла рассеялось.

Объехать нашей команде предстояло Москву, Лондон, Франкфурт, Стокгольм, Хельсинки, Сан-Диего, Сан-Франциско, Лос-Анджелес, Бостон и Нью-Йорк. Где-то делились на две группы, где-то сливались обратно в единый блок. Две недели такого роад-шоу — это не каникулы. Вставать в 6 утра, весь день на переговорах, потом самолет, новый город, упасть в отеле, а утром снова вставать в 6 утра. И выглядеть при этом надо респектабельно, спокойно и уверенно в себе — мы же к людям «за деньгами» пришли.

Важным решением по стратегии размещения стало разделить «обычку» и «префы» психологически: с первого же дня сделки установить диапазон размещения, чтобы люди поняли намек — есть понимание цены, она с «обычкой» более не связана.

Наверное, это было самое удачное и приятное роад-шоу «Мечела» за всю нашу публичную историю с 2004 года! Даже роад-шоу 2007 года, когда мы впервые превратились из региональной в глобальную компанию — и сумели доказать это миру, — проходило не столь в ярких и оптимистичных тонах.

Думаю, что не совру, сказав, что около 90% инвесторов на встречах действительно выражали поддержку, неподдельно интересовались нашими планами и ходом освоения Эльгинского месторождения. А ведь еще года три назад большинство из них даже не слышало слова «Якутия». А сегодня — узнают, на карте месторождение сами находят. Приятно тем более, поскольку на то, чтобы выстроить отношения со многими из встреченных — понадобились годы работы.

ГРЕЦИЯ И ДОУ ДЖОНС

Как будто мало было вулкана, в игру против нас в процессе неожиданно вступила Греция. Причем так мощно вступила, что за ней в бой чуть не рванули Испания, Исландия, Португалия. Все слабые европейские страны с большим госдолгом. На фоне их проблем людям стало сложно сосредоточиться на инвестициях — в воздухе запахло угрозой нового кризиса. Акции всех компаний стали ежедневно снижаться.

В итоге — несмотря на позитив встреч, инвесторы в сделку не торопились, — раз каждый

день снижалась цена обычных акций, человеку становится неинтересно покупать новые бумаги по схожей цене. Ведь он может купить уже имеющиеся, которые всем понятны и у которых высокая ликвидность (объем ежедневных торгов). А ликвидность имеет все большее значение для инвесторов в наши — не самые простые — времена.

В итоге несколько компаний, производившие сделки одновременно с нами, отменяют, переносят либо сильно уменьшают свои размещения. Но мы держались до последнего, веря в успех.

И вот — 6 мая. Последний день размещения. При этом запаса времени на перенос сделки практически не существует — нас подпирает ряд законодательных и организационных ограничений. Опять же, есть понимание, что если сделку не закрыть — то в третий раз рынок нас с этим инструментом, может, уже и не примет. Напряжение в команде было колоссальное.

Часам к 14 по Нью-Йорку стало понятно, что сделке — быть. Даже появился шанс на некоторое повышение цены. Но оказалось, рано радовались. Поднявшись с утра до 23,11 доллара, наши акции вдруг стали снижаться обратно к 22 долларам. Начался «черный четверг» 6 мая 2010 года, который еще войдет в историю мировых рынков. Появились новые опасения за европейскую экономику, новость о первых крупных шагах по «охлаждению» финансовых потоков в Китае... Народ бросился продавать все подряд.

Дальше произошла до сих пор не расследованная история с опусканием акций «Проктер энд Гэмбл» сразу на 40%. А ведь это — крупный участник индекса Доу Джонс. И вот уже Доу Джонс падает на почти 10% — падение, которого не было уже 30 лет! Наши акции падают ниже 20 долларов. Портфели управляющих на глазах дешевеют на миллиарды долларов. Весь рынок окрашен в красный цвет.

РАЗМЕЩЕНИЕ

Чтобы все-таки спасти ситуацию, мы были вынуждены срочно реструктурировать сделку, понизить цену и объем предлагаемых акций. И я до сих пор благодарен за поддержку, которую мы получали от инвесторов до конца этого дня, — несмотря на ужас, царящий на рынке, они все-таки выслушивали нас и банкиров.

За ночь все, особенно банки, проявили чудеса героизма. Были обзвонены все инвесторы, кто еще или уже не спит в эту бурную ночь. В ход шли убеждения, уговоры, споры. Конференц-звонки каждые полтора часа. Спим по 30 минут... И вот есть сигнал, что последний инвестор найден... для чего? Уже минутная стрелка решает судьбу сделки на несколько сотен миллионов долларов — ведь есть крайний срок, когда надо сообщать бирже о возможности начала торгов!

Все-таки мы разместились. «Мечел» сумел сделать то, во что не верил уже никто — никто не может похвастаться, что закрывал IPO на не просто падающем, а пикирующем рынке. Рынке, вошедшем в штопор!

Отдельное спасибо хотелось бы сказать банкам «Ренессанс» и «Морган Стенли» — они сделали большую и сложную сделку. Поначалу хватало споров и разногласий, но под конец их команды

качественно и ударно отработали книгу заявок, за что спасибо. Юридическим консультантам с нашей стороны — «Аллен энд Овери», — которые были с нами круглосуточно, с сумасшедшей скоростью и производительностью отработывая тонны документов. Организаторам логистики и всей оргчасти роад-шоу — «Имаджинэйшн». Если бы не они, мы бы либо психологически сорвались где-то в процессе, либо просто не долетели на все необходимые встречи... А также многочисленным управляющим и аналитикам фондов, которые встречали нас с искренней теплотой и поддержкой.

Ура, сделка закрыта. Да здравствуют новые сделки. Потому что жизнь у нас такая — на месте стоять нельзя, компания должна развиваться. И для этого ей нужны новые ресурсы, новые инструменты. Будем двигаться дальше. ■

СЛОВАРИК ИНВЕСТИЦИОННЫХ ТЕРМИНОВ

АКЦИЯ — это эмиссионная ценная бумага, которая дает ее владельцу (акционеру) как право на получение дивидендов, т.е. на часть прибыли акционерного общества, так и право на участие в управлении акционерным обществом, а также на долю имущества, которое остается после ликвидации данного акционерного общества.

Акции делятся на два вида: привилегированные и обыкновенные. Их основное различие состоит в том, что обыкновенные акции позволяют акционеру принимать участие в голосовании на собрании, но дивиденды по ним могут и не выплачиваться, тогда как владельцы привилегированных акций смогут принимать участие в голосовании только по ограниченному числу вопросов, зато они гарантированно получают свои дивиденды.

IPO — первичное публичное размещение акций на бирже.

РОАД-ШОУ — элемент практической подготовки компании-эмитента при выпуске ее ценных бумаг (облигации, акции и т.д.), в том числе при первичном публичном размещении (IPO). Это серия встреч с потенциальными инвесторами и аналитиками в ключевых городах мира. Как правило, проводится в странах с наиболее развитым фондовым рынком — в США, Великобритании, Германии. Представляет собой тщательно подготовленную презентацию производственной деятельности компании, ее финансового положения, результатов деятельности, рынка, продуктов и услуг. Ее ведет руководство компании, которое после презентации отвечает на вопросы. Обычно занимает 2–3 недели, практически показывает потенциальным инвесторам возможности компании и способность руководства грамотно управлять ею.

В роад-шоу заполняется книга заявок от инвесторов на покупку выпускаемых ценных бумаг. Она дает предварительное представление о том, сколько ценных бумаг (акций, облигаций и т.д.) и по какой стоимости инвесторы готовы купить. □

ВЕДЕТСЯ ПЕРЕСТРОЙКА
СИСТЕМЫ УПРАВЛЕНИЯ ЭНЕРГОАКТИВАМИ НА ПРЕДПРИЯТИЯХ

«МЕЧЕЛ» ПОВЫШАЕТ

ЭНЕРГОЭФФЕКТИВНОСТЬ



Россия — одна из крупнейших энергетических стран. Повышение энергоэффективности — большая макроэкономическая задача, принятая на государственном уровне. Эффект от ее решения зависит не только от сокращения потребления энергоресурсов, но и от внедрения передовых технологических и управленческих решений. Эта задача актуальна и для энергоемких производств «Мечела». Сегодня она поставлена перед Управляющей компанией энергетического дивизиона — «Мечел-Энерго».

КОНЦЕПЦИЯ ЭФФЕКТИВНОСТИ

Практически на каждом предприятии компании имеется собственное энергетическое хозяйство для производства электрической и тепловой энергии. Потребителями являются собственно предприятия, а также коммунальные хозяйства. В условиях повсеместной оптимизации производственных процессов и минимизации затрат актуальными становятся вопросы эффективности и собственных энергетических активов.

— Процесс развития невозможен без цивилизованных экономических отношений и здоровой конкуренции, — рассказывает генеральный директор ООО «Мечел-Энерго» Виктор Гвоздев.

— Этот постулат лег в основу концепции по повышению энергоэффективности «Мечела», реализацией которой занимается энергетический дивизион Группы. Основа компании — ее металлурги и угольщики — трудятся на передовой отраслевого фронта. А выработкой энергии, производством технических газов, по нашему мнению, должны заниматься специализированные предприятия — службы главных энергетиков, выделенные в обособленные подразделения «Мечел-Энерго».

Каждое предприятие «Мечела» индивидуально решает, как эффективно управлять своими энергетическими активами — самостоя-

тельно или став требовательными заказчиками региональных подразделений «Мечел-Энерго». Принцип передачи активов сугубо добровольный.

Редакция «НМ» опросила руководителей уже выделенных из службы главного энергетика предприятий новообразованных подразделений и управляющих директоров предприятий, где процесс выделения находится в стадии рассмотрения.



АЛЕКСАНДР КОЗЛОВ, ДИРЕКТОР ОП ООО «МЕЧЕЛ-ЭНЕРГО» В ЧЕБАРКУЛЕ:

— Существует большая энергетика, а есть энергетика, живущая в рамках отдельных предприятий, которая раньше зачастую существовала по остаточному принципу основного производства. Между тем мы тоже выпускаем высоко востребованную продукцию. Так, сегодня обособленное подразделение «Мечел-Энерго» в Чебаркуле снабжает теплом практически весь 43-тысячный город. Завод «Уральская кузница», из которого мы и выросли, берет у нас тепло, сжатый воздух и дешевую электроэнергию, которую вырабатывает наша теплоэлектростанция. Кроме того, у нас на техническом обслуживании находятся все наружные сети завода: тепловые, оборотного цикла, сжатого воздуха, водовод, канализация плюс газовое хозяйство.

Опрессовку заводских теплосетей мы уже провели, сейчас приступаем к профилактическим ремонтам, чтобы в осенне-зимний период «Уральская кузница» вошла без сбоев. В планах проектировка и строительство очистных сооружений. Планируется осуществить целый комплекс мероприятий. В первую очередь — сбалансирование тарифов на нашу продукцию, с обязательным учетом всех составляющих, и минимизация затрат. Водогрейные и паровые котлы работают у нас по специальным режимным картам, что дает значительную экономию газа. Теперь разрабатываем проект по сокращению доли покупной воды путем бурения новых скважин.

ВИКТОР КАМЕЛИН, УПРАВЛЯЮЩИЙ ДИРЕКТОР ОАО «БМК»:

— Прделанная работа по обособлению энергоактивов направлена на повышение эффективности, в частности для минимизации производственных и непроизводственных затрат на энергоресурсы. Это, безусловно, позитивный момент. Однако любая централизация должна иметь разумные пределы. На предприятии существует оперативная деятельность, которая, на наш взгляд, не может быть централизована и выделена, так как требует принятия решений в оперативном режиме. Ключевым вопросом здесь является результативность принятых решений. Например, централизация обеспечения энергией электродвигателей волочильных станов является нерациональной. Завышенная централизация также может иметь недостаток в условиях, когда

необходимо быстрое принятие решений. В нашем случае — это срочные ремонты, требующие немедленного реагирования в реальном времени. Эти процессы не всегда можно планировать.

На сегодняшний день обособленному предприятию ООО «Мечел-Энерго» в Белорецке были сданы в аренду четыре котельные и тепловые сети. В ЗАО «Электросеть» нами переданы электроремонтный цех в составе участка по ремонту и обслуживанию высоковольтных сетей и оборудования, участка по ремонту электрических машин и электротехнической лаборатории. Передача позволила нам проводить разработку планов по энергоэффективности и энергосбережению в целом по предприятию. Действительно, покупать электроэнергию на оптовом рынке отдельно взятому предприятию труднее, чем компании в целом. Что касается вопросов по приобретению электрооборудования, к примеру, электродвигателей, пускорегулирующего оборудования, то их необходимо решать на уровне предприятия, поскольку конкретные решения во многом определяются собственной спецификой.

ГЕННАДИЙ СОМОВ, ГЕНЕРАЛЬНЫЙ ДИРЕКТОР КОМБИНАТА «МЕЧЕЛ КЫМПИЯ ТУРЗИЙ»:

— Считаю, что эффект от выделения энергетических служб в отдельную структуру будет положительным, это обеспечит минимизацию энергетических затрат.

ВЛАДИМИР РЫБАКОВ, ДИРЕКТОР ОП ООО «МЕЧЕЛ-ЭНЕРГО» В ИЖЕВСКЕ:

— Приобретение товаров и услуг от ООО «Мечел-Энерго» заставило ОАО «Ижсталь» изменить подход к выбору режимов энергопотребления, искать пути сокращения безвозвратных потерь. Безусловно, разница видения ситуации порождает множество споров, однако прямой и открытый диалог только способствует принятию наиболее обоснованных и взаимовыгодных решений.

В целях обеспечения надежного и экономичного энергоснабжения металлургического производства сторонами согласована среднесрочная инвестиционная программа на 2011–2014 годы. Первым этапом ее реализации намечена установка узлов учета. Особенно значимой является реконструкция кислородной станции.

В дальнейшем с целью выявления источников сверхнормативных потерь и способов управления издержками производства ООО «Мечел-Энерго» планирует провести энергоаудит своих производственных мощностей и сетевого хозяйства.

АНДРЕЙ ОСИПОВ, ГЕНЕРАЛЬНЫЙ ДИРЕКТОР КОМБИНАТА «МЕЧЕЛ ТЫРГОВИШТЕ»:

— Эффект, несомненно, будет позитивным, в отдельную структуру выделяется служба, не связанная напрямую с производством. Это приведет к сокращению косвенных затрат, что, в свою очередь, положительно скажется на показателях производительности труда и оптимизации численности персонала предприятия.

АНДРЕЙ ШАБАЛИН, ДИРЕКТОР ОП ООО «МЕЧЕЛ-ЭНЕРГО» В ЧЕЛЯБИНСКЕ:

— Наша топливная структура рассчитана на вторичные энергетические продукты — коксовый и доменные газы, что делает более конкурентоспособной тепловую энергию ТЭЦ. Взаимодействие между ОАО «ЧМК» и Челябинским филиалом ООО «Мечел-Энерго» происходит на договорной основе с соблюдением баланса интересов каждой из сторон. В перспективных планах нашего взаимодействия — строительство тепловых сетей для обеспечения универсального рельсобалочного стана ЧМК.

Мы не только планируем мероприятия по повышению энергоэффективности, но уже активно воплощаем их в жизнь. Первый этап этой работы — упрощение организационной структуры филиала и внедрение принципа единого технического руководства.

Основной задачей повышения энергоэффективности работы системы централизованного теплоснабжения является организация единой системы теплоснабжения Металлургического района Челябинска. За счет этого повысится надежность системы теплоснабжения Металлургического района при нерасчетных похолоданиях.

ОЛЕГ ОПАРИН, ДИРЕКТОР КУЗБАССКОГО ФИЛИАЛА ООО «МЕЧЕЛ-ЭНЕРГО»:

— Обособление службы главного энергетика в отдельное предприятие позволило получить инструмент организации бизнес-планирования и вследствие этого повысить энергоэффективность ОАО «Южный Кузбасс». С выводом службы главного энергетика в отдельное предприятие разработаны и утверждены новые методы планирования и бюджетирования, которые позволили нам оценить все затраты на производство теплоэнергии и выработать программу сокращения издержек. Ранее инертность системы управления не позволяла принимать четкие, направленные решения в области энергоэффективности. Первоочередной задачей было решение вопросов добычи и обогащения угля. Не было прямой заинтересованности к снижению энергозатрат. Сейчас мы четко понимаем: чтобы говорить о действительно эффективном производстве энергии, необходимо использование более дешевого топлива, уменьшение таких ресурсов, как вода и электроэнергия, а также снижение потерь в сетях.

В свою очередь, правильное и стабильное ведение бизнеса позволило выполнить все договорные обязательства, при этом практика показала: контрагенты-предприятия определили необходимость в повышении энергоэффективности своих объектов и уже в 2010 году начали работу в этом направлении. ■

Материал подготовили:

Оксана Агапова, Людмила Танкова, Екатерина Долдина, Андрей Дюгуров, Ирина Шиман, Оксана Боровых, Павел Таран

СПРАВКА «НМ»

ООО «Мечел-Энерго» — Управляющая компания энергетического дивизиона компании «Мечел». Стратегические задачи дивизиона — обеспечение энергоснабжения потребителей, в том числе предприятий «Мечела», увеличение использования собственного энергетического угля и создание эффективной энергетической компании на базе энергоактивов, обособляемых от предприятий компании и вновь приобретаемых на рынке. □

ТЕКСТ ЕКАТЕРИНА КИСЛИЦИНА,
АНАТОЛИЙ УКОЛОВ, НЕЛЛЯ КАДЫРБАЕВА,
ПАВЕЛ ТАРАН

КАДРЫ РАСТИМ САМИ

Планомерный и динамичный рост «Мечела» требует принятия эффективных мер по обеспечению производства квалифицированными управленцами разных уровней. Заботясь о кадровом потенциале, «Мечел» активно использует внутренний резерв, продвигая способных специалистов на руководящие должности. Генеральный директор ОАО «Мечел» Евгений Михель обозначил формирование кадрового резерва одним из основных направлений работы с персоналом как залог успешного развития компании в целом.

Управлению по кадровой политике поставлена задача разработать концепцию выявления, обучения и продвижения перспективных сотрудников. Им будет дана возможность стать управленцами в нашем международном холдинге.

В каждом номере мы будем знакомить вас с тремя сотрудниками нашей большой и дружной компании, которые благодаря своему уму и упорству уверенно шагали по карьерной лестнице на своих родных предприятиях. Людей с подобным потенциалом в нашем коллективе — сотни, а может, и тысячи, и они очень нам нужны.

Представляем вашему вниманию первых героев нашей новой рубрики.



Вадим Пантелеев

32 ГОДА, НАЧАЛЬНИК ПРОИЗВОДСТВЕННОГО ОТДЕЛА ОАО «БМК»

ВАДИМ ПАНТЕЛЕЕВ МОЛОД, ОБЩИТЕЛЕН, НАСТОЙЧИВ И ЦЕЛЕУСТРЕМЛЕН. ОН КВАЛИФИЦИРОВАННЫЙ УПРАВЛЕНЕЦ, грамотный специалист, который знает производство изнутри. С детства он привык быть первым во всем: в юности — капитан городской команды по футболу, в студенческие годы — один из лучших в институте, за успехи в учебе отмечен президентской стипендией, он специалист с двумя красными дипломами о высшем образовании.

Сегодня Вадим Николаевич Пантелеев возглавляет, пожалуй, один из самых важных отделов Белорецкого металлургического комбината — производственный, святая святых любого промышленного предприятия. На комбинат Вадим пришел десять лет назад после окончания Башкирского государственного университета. Работал калильщиком на термических агрегатах, сменным мастером волоочильного отделения, был инженером по подготовке производства. Он проявил себя грамотным руководителем, доказав, что молодой возраст работе не помеха. Вадим говорит, что за шесть с половиной лет работы в цехе прошел настоящую школу, до сих пор, закрывая глаза, он с точностью до детали может представить технологический цикл производства.

Многому научился у коллег, их опыт и знание до тонкостей особенностей профессии помогают Вадиму и сейчас. Вообще, он считает, чтобы быть успешным в своем деле, необходимо постоянно учиться и работать с полной самоотдачей на максимальный результат. «Мне повезло, — говорит Вадим Николаевич, — моя работа дает возможность мне не только зарабатывать, но и приносит удовольствие».

В подчинении у Пантелеева 22 человека. Случайных людей в производственном отделе нет, все они прошли серьезную школу в цехах, полностью владеют ситуацией на предприятии, поэтому, по словам Вадима Николаевича, с таким коллективом можно выполнять любые поставленные задачи.

А задачи стоят непростые: они оперативно регулируют, контролируют и ведут учет хода производства на предприятии, координируют работу цехов и подразделений комбината. По мнению Пантелеева, его работа носит даже в какой-то мере творческий характер.

Телефон у Вадима Николаевича молчит редко, даже дома, в выходные и праздники, от работы он не отстраняется ни на минуту.

Домашние уже к этому привыкли. Однако себя можно полностью посвящать работе, если рядом есть человек, который берет на себя все бытовые заботы и хлопоты. В семье Пантелеевых эти обязанности в основном лежат на жене Алене. Несмотря на то, что Алена тоже занимает руководящую должность, она начальник отдела в Межрайонном филиале ГУ «Республиканский центр субсидий в г. Белорецк», все свободное время она посвящает своей семье.

С женой Вадим вместе уже восемь лет. В их семье все четко спланировано: рождение детей, покупка и ремонт квартиры. Ничего в жизни не давалось просто так, Вадим и Алена вместе шли к намеченным целям с твердой уверенностью, что все в жизни должно быть заработано, только тогда это оценишь по-настоящему. Президентскую программу по улучшению демографической ситуации Пантелеевы также выполнили на отлично — у них растут два замечательных сына. Дома Вадим совсем другой, его глаза теплеют, когда он держит на руках годовалого сына Александра и пытается вместе с шестилетним Станиславом разобрать рисунки и отремонтировать сломанную машинку. Алена

говорит, что супруг никогда не загружает ее лишними проблемами и не посвящает в свои производственные вопросы, но она с порога всегда видит, как у него идут дела на работе.

У Вадима активный стиль жизни, и отдых для себя он выбирает под стать. Два раза в неделю занимается спортом — любимым с детства футболом. Эту любовь к спорту ему привил отец, который на протяжении не одного десятилетия лет являлся тренером сборной команды по футболу и хоккею с мячом. Он для Вадима был и остается непререкаемым авторитетом, правда, авторитет этот дружеский, отец всегда с большим уважением относился к сыну как к личности. Для матери же он до сих пор остается ребенком. Ее доброта и безграничная любовь поддерживают его в жизни.

Каждый год Вадим участвует в соревнованиях по футболу в зачет традиционной комплексной спартакиады БМК, выступая за команду заводоуправления. Наверное, именно командная игра наложила свой отпечаток на характер Вадима: он не может без людей, он честный, порядочный и открытый, он человек команды. Или точнее, он лидер в этой команде. И молодой возраст ему в этом только помогает. □



Олег Чапушев
41 ГОД, ЗАМЕСТИТЕЛЬ ДИРЕКТОРА ПО
ПРОИЗВОДСТВУ РАЗРЕЗА СИБИРГИНСКИЙ ОАО
«ЮЖНЫЙ КУЗБАСС»

ОЛЕГ ВИКТОРОВИЧ ЧАПУШЕВ — ГРАМОТНЫЙ СПЕЦИАЛИСТ И УМЕЛЫЙ ОРГАНИЗАТОР ПРОИЗВОДСТВА, неравнодушный и ответственный человек. В решении производственных вопросов проявляет оперативность и высокие знания горного дела. Его отличают требовательность к себе и подчиненным, высокая работоспособность и активная позиция по всем вопросам предприятия. Именно поэтому кандидатура Олега Чапушева включена в кадровый резерв перспективных организаторов производства ОАО «Южный Кузбасс». Коллеги говорят о нем как о челове-

ке, пользующемся авторитетом и заслуженным уважением среди рабочих и инженерно-технических работников. Знание деталей — основа уверенной, стабильной работы, надежности и основательности, с которой Олег Викторович подходит к любому делу. Эта черта, определяющая характер руководителя, данная от рождения природой, помогла ему успешно окончить Кузбасский политехнический институт, затем пройти конкурсный отбор и обучение в рамках Президентской программы по подготовке управленческих кадров. Основательность же позволила молодому человеку обустроить свою личную жизнь, создать крепкую семью и вместе с отцом построить дом.

Сейчас Олег Викторович исполняет обязанности главного инженера. Родные радуются продвижению главы семьи по службе и понимают — теперь они еще меньше будут видеть его.

— Дочь всегда ожидает возвращения папы с работы, — рассказывает Галина Владимировна, жена Олега Викторовича, — в детстве она всегда делилась своими секретами и открытиями. Сейчас Ирине — пятнадцать лет, и ей до сих пор очень важно знать мнение отца о своих проблемах.

— Случается, что наши взгляды с папой не совсем совпадают, — говорит Ирина, особенно в планах на мою будущую профессию. Он хочет видеть меня врачом, но мне по душе другое дело. В любом случае, папа всегда внимательно выслушает мое мнение до конца, и я точно знаю, что он обязательно поможет мне осуществить мою мечту. А еще я люблю ходить с ним за грибами и просто смотреть на него, когда он дома. Но, к сожалению, таких счастливых моментов в нашей жизни сейчас стало чуть меньше. Я его понимаю, он очень занят и обязан заботиться не только о собственной семье, но и своем родном предприятии — разрезе «Сибиргинский». □

ОЛЕГ ПИЧУГИН С РАННЕГО ДЕТСТВА

БЫЛ БЕССПОРНЫМ ЛИДЕРОМ. Он был заводилой в школе, был всегда на виду в техникуме и институте. Олег Пичугин — не выскочка, он очень скромный и сдержанный, ответственный и инициативный человек, он почти не замечен, но так получается, что все умеет концентрировать в своих руках, держать на контроле.

Олег рос единственным ребенком в семье, любимым, но не избалованным. Ему всегда предоставляли максимум самостоятельности. В младших классах он сам записался в детскую футбольную команду при комбинате, единолично решал, что и как сделать на семейных шести сотках, когда родители были заняты. Не боялся никакой работы, от поручений не отказывался, с ребятами умел ладить, решать любые вопросы без кулаков.



Олег Пичугин
30 ЛЕТ, НАЧАЛЬНИК ЭЛЕКТРОПЛАВИЛЬНОГО
ЦЕХА ОАО «КОМБИНАТ ЮЖУРАЛНИКЕЛЬ»

Он по-хорошему амбициозен, четко знает, что нужно делать, как это сделать качественно, твердо знает, чего он хочет в жизни.

Олег вырос в поселке никельщиков, как принято у нас говорить, «под комбинатскими трубами». Сюда по окончании Уральского государственного университета приехал его отец, Владилен Пичугин, здесь завел семью. Отец отработал в плавильном 39 лет, 12 из них — начальником конвертерного участка. Дома при мальчишке шли бесконечные разговоры о делах цеха, он просыпался от ночных телефонных звонков с производства. Мальчишка все впитывал, во все вникал. Так куда же он должен был пойти по окончании техникума и института? Сама госпожа Судьба повелела потомственному металлургу стать металлургом! Как и отец, Олег стал конвертерщиком.

Если сложить трудовой стаж ближайших родственников Олега и его супруги Юлии, работавших и работающих на комбинате, то лет триста, а то и все четыреста наберется!

Молодому специалисту повезло: с начала 2004 года он участвовал во всех запусках нового агрегата, не имевшего аналогов в мире, — печи жидкостного восстановления (ПЖВ), новейшей технологии этих лет. Проверив в деле, руководство комбината назначило его сначала заместителем начальника плавильного цеха по новой технике, где он непосредственно отвечал за работу ПЖВ, а потом начальником электроплавильного цеха. Цех еще только строится, а начальник уже подбирает коллектив, рядом с собой он видит ребят, проверенных в работе на ПЖВ. Он не считает, со временем, все силы отдает своему детищу и считает, что Удача не обошла его: ему доверили очень ответственное дело — новый современный цех, лучший и единственный цех в мире!

Олегу только тридцать лет, все еще впереди: и новые задачи, и новые победы. □

ЧТО ВЫ БОЛЬШЕ ВСЕГО ЦЕНИТЕ

В ВАШИХ ДРУЗЬЯХ?

Говорят, дружба — явление круглосуточное. Однако современный ритм жизни диктует нам свои условия, и зачастую мы не можем увидеться с нашими друзьями, даже самыми близкими, неделями и даже месяцами. Зато каждая встреча — настоящий праздник общения, ведь накопилось много новостей и интересных тем для разговоров, есть что обсудить или о чем посоветоваться, если нужно. Настоящих друзей много не бывает, зато каждого мы ценим за то, что можно безоговорочно довериться, сказать в лицо правду или, наоборот, услышать критику в свой адрес. Настоящий друг «в беде не бросит, лишнего не спросит», как поется в детской песенке, всегда порадуется твоим успехам или поможет в трудную минуту. Мы спросили сотрудников «Мечела», что же они больше всего ценят в своих друзьях.



Елена Разуваева, начальник отдела реализации ОАО «Кузбассэнергобыт»:

— Задумываясь над ответом на заданный вопрос, я вдруг обнаружила, что у меня совсем немного близких друзей. Они все такие разные, мои друзья, кого-то я знаю с детства, с другими познакомилась и подружилась уже в зрелые годы, они живут в разных городах и даже странах, и, на первый взгляд, между ними нет ничего общего. И все-таки я бесконечно дорожу ими за то, что, несмотря на нашу занятость, проблемы и постоянную нехватку времени, друзья всю жизнь дарят мне огромное счастье общения, ведь, как сказал один из мудрецов, общение с другом удваивает радость и делит горе пополам.



Елена Рахимова, начальник бюро нормирования материалов технического отдела ОАО «Ижсталь»:

— Ценю их способность быть рядом, когда трудно, умение разделить радость и грусть. Нежность и чуткость. По-моему, с давним другом вообще общение происходит не на вербальном уровне — все на чувствах. С ним можно просто вместе попить чаю и помолчать, а он поймет, о чем ты молчишь.

Главное в дружбе — смотреть, так сказать, в одну сторону. У вас должно быть одно понима-

ние жизненных ценностей, схожий взгляд на мир. Иначе говоря, смеяться вы должны над одними и теми же шутками.

При этом дружба — это не только удовольствие, но и обязанность. Если вы дружите с человеком, вы должны и выслушать его, и помочь. Понятие это, как сказал поэт Михаил Светлов, круглосуточное.

Тех же, у кого нет друзей, мне по-настоящему жалко, ведь такой человек лишен тепла и поддержки, которую нам дают близкие люди. А это для всех очень важно.



Сергей Компаниец, начальник железнодорожного цеха ОАО «БМК»:

— У меня настоящих друзей немного, зато в каждом из них я уверен на все сто процентов, ведь в дружбе важно не количество, а качество. Еще в дружбе, как и в любви, должна быть взаимность. Для меня друг — это не только тот человек, которого я таковым считаю, важно, чтобы и я был для него настоящим другом. Не стоит забывать, что дружить — означает действовать, постоянно работать над дружбой, сохранять и развивать ее. У нас с друзьями принято в трудных ситуациях никогда не оставаться в стороне, помогать не советом, а делом. С уверенностью могу сказать, что с друзьями мне повезло. Они настоящие, наши отношения прошли проверку временем. Именно это я ценю в своих друзьях.

Вообще многие исследования подтверждают, что люди, имеющие близких друзей, счастливее, здоровее да и живут дольше. Поэтому и нам с друзьями долгая и счастливая жизнь гарантирована.



Максим Барышев, начальник отдела металла ОАО «Уралкуз»:

— У меня много друзей, в отношениях с ними больше всего ценю честность, правда, ее градус не может быть со всеми одинаков. Только с близкими людьми честность переходит в разряд открытости. Друг не побоится указать на любые промахи и сказать: «Ты не прав...» Слышать это бывает не всегда приятно, зато есть шанс не совершить ошибки или вовремя исправить ситуацию. По-настоящему близкие люди всегда смогут не только поддержать в трудную минуту, но и искренне порадоваться за меня и вместе со мной.



Юлия Фоменко, главный специалист отдела развития персонала ОАО ХК «Якутуголь»:

— Дружба — понятие многогранное и индивидуальное. Для одних — это количественная составляющая жизни (по принципу «чем больше, тем лучше»), для других — это качественная характеристика, выра-

жающаяся в «приближении» только тех людей, которые могут всегда помочь и поддержать в сложной жизненной ситуации. Перефразируя известного классика Льва Толстого, скажу, все люди несчастны одинаково, а счастливы, каждый по-своему. Именно поэтому, дружба для меня, это труд, в основе которого не только умение сострадать и сопереживать, но и самое главное умение — искренне радоваться успехам тех, кого считаешь своими друзьями.



Екатерина Ильина, главный маркетшердер ОАО «Комбинат «Южуралникель»:

— Так случилось, что в жизни мне много пришлось переезжать. Друзья остались повсюду — школьные, одноклассники, коллеги по работе. Казалось, с возрастом осторожнее относишься к новым знакомым, а значит, и друзьями стать сложнее. Но мне повезло — везде встречаются люди, с которыми интересно мне и для которых я смогла стать надежным другом. Кто-то из мудрых сказал, что истинной дружбой могут быть связаны только те люди, которые умеют прощать друг другу мелкие недостатки. Каждый из нас далек от идеала. Когда ищешь в людях «изюминки», а не недостатки — это ли не главное в дружбе? Спасибо моим друзьям просто за то, что они есть!



Лариса Ручина, заместитель главного инженера ГОФ «Томусинская», ОАО «Южный Кузбасс»:

— В друзьях я больше всего ценю искренность и надежность. Они радуются моим успехам и выручают в трудную минуту, а когда необходимо, дают советы. Друзья — это те, на кого можно положиться, это люди, которые чувствуют и понимают меня. Мне хорошо и комфортно с ними. Мы дружим уже 25 лет, еще с института. За эти годы было пережито много хорошего и плохого, но я не помню ни одного случая, чтобы между нами были какие-то разногласия или конфликты. Всегда рады друг другу, всегда есть что обсудить. И как бы ни было плохо на душе, после дружеского общения, уместной шутки, подбадривающей улыбки, все кажется таким незначительным. Я счастлива, что у меня такие бескорыстные, всегда готовые прийти на помощь друзья! И это взаимно.



Алексей Каржавин, начальник службы сбыта ОАО «Южно-Кузбасская ГРЭС»:

— В своих друзьях я больше всего ценю надежность. Это качество либо есть в человеке, либо его нет, и тогда не стоит полагать, что оно появится в будущем. У меня много хороших знакомых, но друзьями я могу назвать лишь нескольких. И это — нормально. Люди меняются с возрастом, меняется и круг друзей — обычно

он сужается, потому что время дружбы поглощают работа и семейные обязанности, и для друзей его остается все меньше.

Считаю большой удачей то, что наша дружеская компания сохраняется. Она сложилась не вдруг, с кем-то я дружу с детства, с кем-то меня связывает работа и увлечения. Все мы — примерно одного возраста, интеллектуального уровня, любим спорт — и это не сидение во время матчей перед телевизором или на стадионе, а командные игры. В спорте человек проявляется особенно ярко, и натуру тех, с кем ты гоняешь мяч по футбольному полю, понимаешь очень быстро. Мои друзья — люди надежные. Я знаю, что всегда могу рассчитывать на их помощь и поддержку в трудной жизненной ситуации. И они знают, что в подобном случае я тоже сделаю для них все, что смогу.



Глеб Катильков, координатор по технологии и системе менеджмента качества «Мечел Кымпия Турзий»:

— Истинная дружба не так часто встречается в этом мире. Если у вас есть настоящие друзья, то цените их. Настоящие друзья всегда с нами и в радости и в печали, общайтесь и делитесь с друзьями своим счастьем и своей бедой. Только настоящие друзья всегда будут с нами, как бы ни сложилась наша жизнь. К сожалению, только потеряв друга, мы понимаем, кого мы теряем. Цените друзей за их дружбу и будьте ей верны.



Алексей Мисюткин, главный инженер ЖДЦ ОАО «Коршуновский ГОК»:

— Пожалуй, прежде всего — порядочность. Понятие очень емкое, но определяющее. Еще очень ценю честность и открытость. Обладая данными качествами, человек притягивает к себе окружающих его людей. С таким человеком легко и комфортно шагать по жизни, на него можно во всем положиться.

В жизни мне очень повезло. Начиная со школьной скамьи, у меня были настоящие друзья. Очень жалко, что после института судьба раскидала нас по всем уголкам страны и ближнего зарубежья. Со многими из них нет полноценного общения в силу расстояния. Но я по-прежнему ощущаю их своими друзьями. Настоящими друзьями.



Татьяна Уштанит, начальник отдела внутреннего контроля ОАО «ЧМК»:

— Для меня мои друзья — это в первую очередь единомышленники, которые всегда говорят мне чистую правду. Это те люди, от которых с готовностью и благодарностью можешь принять критику в свой адрес именно потому, что ты уверен в их объективности и непредвзятости. Это те люди, которые

духовно обогащают тебя, и, в свою очередь, ты готов делиться своим опытом и знаниями с ними. Это люди, которые ЕСТЬ те кто они есть, а не пытаются казаться тем, кем им хочется быть. И ты можешь себе позволить быть с ними самим собой. Они настоящие, подлинные и очень разные.



Джефф Джонсон-младший, старший геолог компании «Мечел Блустоун»:

— Я ценю честность всех моих друзей. Эта честность позволяет мне доверять им такую информацию, которой я бы не поделился ни с кем другим. Благодаря этому я могу положиться на своих друзей и знаю, что если они пообещали что-то сделать, то обязательно сдержат слово. Вот именно это я больше всего ценю в своих друзьях.



Валдас Рузгис, начальник технической службы ЗАО «Мечел Нямунас»:

— Для меня дружба — это соль жизни. Это возможность свободно делиться мыслями с доверием, ответственностью и уважением. Дружба приносит радость, дает чувство полноценности жизни. Это крылья для твоих мечтаний и зонтик от неожиданного дождя.



Ольга Лакоценина, специалист коммерческого отдела Mechel Service Global B.V.:

— Не могу сказать, что у меня очень много друзей. Я скорее придерживаюсь теории о том, что настоящие друзья могут ходить в один детский сад, сидеть за одной партой или весело проводить время в студенческие годы. Чем старше ты становишься, тем сложнее найти того, с кем тебе по пути и тем сильнее начинаешь ценить своих верных друзей. Мои друзья — веселые и жизнерадостные люди, с ними легко общаться. Иногда, конечно, можно и поспорить — но только не о политике! А еще к ним всегда можно прийти в гости или обратиться за помощью. Мы с ними на одной волне, и это делает нашу дружбу интересной.



Светлана Макарова, помощник директора представительства Oriel Resources Limited:

— Я ценю в настоящем друге умение порадоваться моим успехам. Настоящий друг может сказать то, что он действительно думает, но не пытается навязать свое мнение. С настоящим другом можно говорить часами обо всем на свете или очень уютно молчать. Для меня настоящий друг — одна из высших ценностей в мире.



«НМ» ПРОДОЛЖАЕТ ЗНАКОМИТЬ ЧИТАТЕЛЕЙ С ТВОРЕНИЯМИ
ХУДОЖЕСТВЕННОГО ЛИТЬЯ КАСЛИНСКОГО ЗАВОДА

ТЕКСТ_ЛАРИСА СТОЛБИКОВА

ПОРТРЕТ

СОВЕТСКОЙ ЭПОХИ

Каслинскому литью из чугуна без малого двести пятьдесят лет. В его поистине неисчерпаемом образном мире выделяется портрет — самый популярный жанр искусства скульптуры.

На Каслинском заводе, основанном на Урале в 1747 году, портрет появился практически вместе с началом производства художественного литья. Популярность жанра способствовала стремительному пополнению этого раздела заводского модельного фонда. В начале XX века в Каслях отливали уже порядка пятидесяти бюстов, не считая многочисленных рельефов, медалей, статуэток и скульптурных групп с изображением конкретных персонажей из истории и современности.

Блестящим продолжением сложившихся традиций и зримой летописью своего времени стал портрет советской эпохи. Лидерство в обширной каслинской портретной галерее принадлежало изображениям вождей и представителей власти. Мы не найдем большого разнообразия художественных манер, смелых поисков новых выразительных средств. Строго определенных решений требовала давно сложившаяся стилистика каслинского литья с его подчеркнутой реалистичностью, традиционным матово-черным цветом поверхности, с пристальным вниманием к деталям и выразительному силуэту. С другой стороны, изображение первых лиц государства предполагало академичность решения с известной степенью идеализации модели. Такой подход сложился в каслинском литье задолго до революции в портретах царственных особ и сохраняется до сегодняшнего дня.

РЕВОЛЮЦИОНЕРЫ И ВОЖДЫ

В двадцатые годы началось формирование масштабной каслинской Ленинианы, насчитывающей на сегодняшний день добрых полсотни произведений. Иконография вождя в тот момент только начинала складываться, и пара первых портретов Владимира Ленина имеет мало сходства с оригиналом. Позднее, в тридцатые, когда единым методом советского искусства был объявлен социалистический реализм, образ вождя выровнялся под классические каноны основателя советской Ленинианы Николая

Андреева и зазвучал преимущественно как портрет-символ, портрет-обобщение. Если автору удавалось, не выходя за пределы «прокрустовой ложи» идеологического шаблона, наполнить образ дыханием жизни, портрет обретал убедительность и силу, как произошло, к примеру, с бюстом Ленина работы скульптора Александра Гилева.

В обиходу персонажей, которые считались *persona grata* советского искусства, входил и Феликс Дзержинский — революционер, глава ряда наркоматов, основатель ВЧК. Несколько его портретных бюстов до сих пор остаются в числе самых востребованных произведений каслинского литья. Железный Феликс особенно выразителен в портрете работы неизвестного автора. Лишенный говорящей атрибутики, но узнаваемый с первого взгляда, образ чекиста привлекает мастерством исполнения, одухотворенностью и романтической приподнятостью — качествами, которые особенно ценны при весьма скромных размерах скульптуры.

В 1930 — начале 1950-х годов одним из главных героев искусства выступал Иосиф Сталин. Его портреты в каслинском литье многочисленны и — как правило — стереотипны. Образ идеализирован, величествен, полон холодноватой отстраненности. Сталин выглядит не человеком во плоти, а подлинным небожителем. Как раз таким мы видим вождя всех народов в портретном бюсте работы Павла Аникина.

В каслинском литье среди изображений деятелей советской политической и государственной элиты можно встретить и типичные парадные портреты. Таков, к примеру, портрет Георгия Жукова работы неизвестного автора. Прославленный маршал предстает перед нами в кителе и фуражке, с регалиями. Однако богатый антураж не отвлекает от главного: в развороте плеч, посадке головы, сдержанной мимике и сверлящем взгляде ощущается грандиозный масштаб выдающейся исторической личности.

ТРАДИЦИЯ ПРОДОЛЖАЕТСЯ

С завершением советской эпохи традиция воплощать образы лидеров не пресеклась, а продолжает развиваться, причем в прежнем стилистическом ключе. Очередным достижением в этом направлении стал портрет Юрия Андропова — легендарного руководителя Комитета государственной безопасности СССР, а затем — главы партии и государства. Лицом к лицу лица не увидеть — большое видится на расстоянии: за четверть века с момента кончины Андропова не стерся след, оставленный им в истории и памяти сограждан. Умный и образованный, не терпевший лести и роскоши, взяточничества и воровства, неустанно боровшийся за укрепление дисциплины, Андропов для многих был и остается образцом, достойным подражания. Можно без преувеличения сказать, что его портрет, созданный в январе 2010 года, стал практической реализацией социального заказа. Каслинскому скульптору Наталье Куликовой удалось в миниатюрном размере не только блестяще передать портретные черты модели, но и создать одухотворенный, яркий, убедительный образ — именно такой, о котором великий французский скульптор Огюст Роден когда-то сказал: «Хороший бюст равносителен целой биографии». ■

СПРАВКА «НМ»

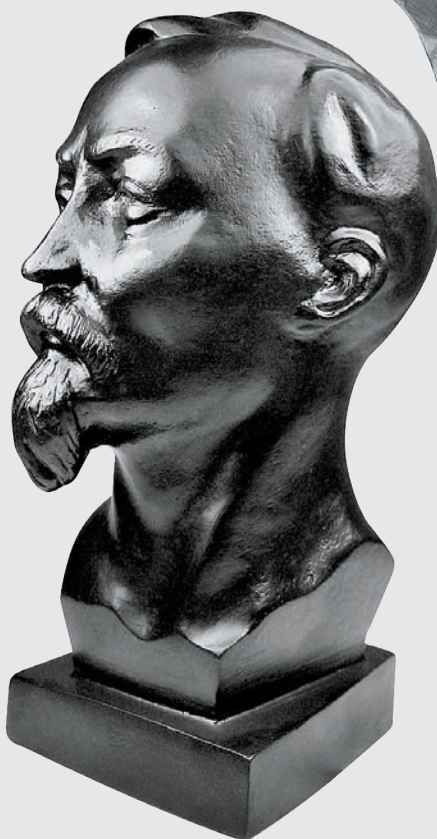
Скульптурный портрет — изображение человека или группы людей, дающее представление о внешности и внутреннем мире портретируемого. Портрет в скульптуре подразделяется на следующие формы: голова, бюст, полуфигура, поколенное изображение, фигура. Бюстом называют погрудное изображение человека в круглой скульптуре. □



Бюст «Портрет И. В. Сталина».
Автор — П. С. Аникин. 1945 год



Бюст «Портрет Ю. В. Андропова».
Автор — Н. В. Куликова. 2010 год



Бюст «Портрет Ф. Э. Дзержинского».
Автор неизвестен. 1960-е годы



Бюст «Портрет Г. К. Жукова».
Автор неизвестен. 1980-е годы



Бюст «Портрет В. И. Ленина».
Автор — А. С. Гилев. 1973 год



**РЕКА ГЕРТАНДА, ПРИТОК РЕКИ АЛГОМЫ
В РАЙОНЕ ЗЬГИНСКОГО МЕСТОРОЖДЕНИЯ УГЛЕЙ,
РЕСПУБЛИКА САХА (ЯКУТИЯ)**