

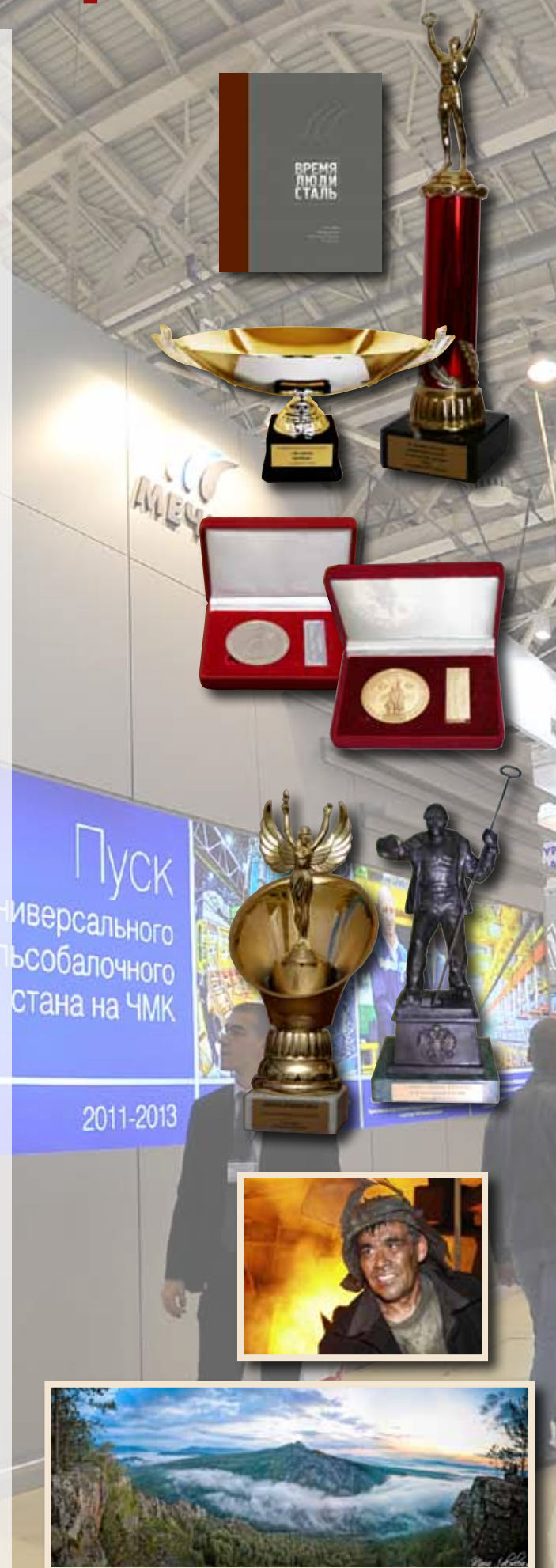
Заслуженное признание

В середине ноября во Всероссийском выставочном центре в Москве прошла 19-я Международная промышленная выставка «Металл-Экспо 2013», в которой участвовало более 700 крупнейших компаний из разных уголков мира, в том числе и ОАО «Мечел».

На стенде Группы «Мечел» была представлена продукция Челябинского металлургического комбината, «Уральской кузницы», Белорецкого металлургического комбината, «Ижстали», Вяртсильского метизного завода. В рамках выставки состоялась торжественная церемония награждения победителей различных конкурсов.

- Универсальный рельсобалочный стан Челябинского металлургического комбината, запущенный в эксплуатацию в июле 2013 года, стал победителем в номинации «Главное событие 2013 года в металлургии России».
- ООО «Мечел-Сервис» признано лучшей сбытовой сетью по объему продаж.
- ОАО «ЧМК» награждено золотой медалью «Металл-Экспо 2013» за разработку и внедрение технологии производства холоднокатаной нагартованной ленты из стали аустенитно-мартенситного класса ВНС9-Ш с высоким сопротивлением усталостному разрушению для изготовления особо ответственных узлов в современном вертолетостроении. Для ЧМК эта работа означает выпуск нового класса стали. Выполнялся он в кооперации с ОАО «Уральская кузница». Технология изготовления вертолетной стали разработана техническими службами комбината при участии специалистов ЦНИИЧермет им. И.П. Бардина и Всероссийского института авиационных материалов.
- Коллектив ОАО «ЧМК» награжден серебряной медалью лауреата выставки за разработку и внедрение автоматизированной системы оперативного планирования и учета производства металлопродукции в реальном масштабе времени на платформе SAP ERP (АС «Производство-СП»).
- Корпоративные издания предприятий Группы «Мечел» завоевали признание в конкурсе «Лучшее корпоративное СМИ в металлургической отрасли России и стран СНГ – 2013». В номинации «Лучшее издание металлургических и метизных заводов» победила газета «Металлург» Белорецкого металлургического комбината, в номинации «Лучшее издание металлоторговых компаний» – издание «Мечел-Сервиса» «Стальной сервис». Журнал «Наш Мечел» признан «Лучшим корпоративным журналом».
- Книга «Время. Люди. Сталь», изданная к 70-летию Челябинского металлургического комбината, отмечена спецдипломом «За популяризацию металлургии».
- Лауреатом конкурса на лучшую видеопродукцию в металлургической отрасли России и стран СНГ Metal Vision – 2013 стала управляющая компания «Мечел-Сталь».
- В фотоконкурсе «Лучшее фото года» Федор Шмидт (Челябинский металлургический комбинат) и Мария Яковлева (Белорецкий металлургический комбинат) заняли первое и третье места соответственно.

В этом году выставку посетили свыше 30 тыс. потребителей черных и цветных металлов из стройиндустрии, машиностроения, топливно-энергетического комплекса, транспортных и логистических, металлоторговых компаний. Деловая программа выставки насчитывала свыше 50 конференций, семинаров и круглых столов.



мечел.рф

НАШ МЕЧЕЛ

КОРПОРАТИВНЫЙ ЖУРНАЛ

№ 4 (29) декабрь 2013



Заслуженное признание

На выставке «Металл-Экспо'2013» универсальный рельсобалочный стан ЧМК стал победителем в номинации «Главное событие 2013 года в металлургии России»

Москва, 12 ноября. Диплом победителя и памятный приз принимает управляющий директор ОАО «ЧМК» Рашид Нугуманов

УЧРЕДИТЕЛЬ –
ОАО «МЕЧЕЛ»
«НАШ МЕЧЕЛ» №4 (29)

Зарегистрирован
в Федеральной службе
по надзору за соблюдением
законодательства в сфере
массовых коммуникаций
и охране культурного
наследия.
Свидетельство
ПЛИ № ФС7724512.
16+

Реданция: 125993, г. Москва,
ул. Красноармейская, д. 1;
тел.: (495) 221-88-88

Концепция, содержание
и подготовка номера –
Департамент по связям с об-
щественностью ОАО «Мечел»

Фото: редакция «НМ»,
пресс-службы Группы «Мечел»,
Shutterstock

Издатель:
ГК «ЛЮДИРЕОРЛЕ»,
129085, г. Москва, Звездный
бульвар, д. 21, стр. 1, офис 18
Тел.: +7 (495) 988-18-06
vashagazeta.com
e-mail: ask@vashagazeta.com
Ответственный редактор:
Вилорика Иванова
Редактор: Елена Огорокова
Арт-директор: Максим Гелик
Дизайнеры: Андрей Скворцов,
Наталья Тихонова
Цветокорректор:
Александр Ниселев
Директор по производству:
Олег Мерочкин
Отпечатано в типографии:
ООО «Юнион Принт»,
603022, г. Нижний Новгород,
ул. Окский Съезд, д. 2.
Подписано в печать
28.11.2013 г.
Тираж 3000 экз.
Издание распространяется
бесплатно

Информация в журнале «Наш Мечел»
является внутрикорпоративной,
предварительной информацией,
предназначенной для общего
информирования сотрудников
компании. Некоторые заявления
в данном издании могут содержать
предположения или прогнозы
в отношении предстоящих событий
или будущих финансовых показателей
ОАО «Мечел» в соответствии
с положениями Законодательного
акта США о реформе судебного
процесса в отношении ценных бумаг
1995 года. Мы бы хотели предупредить
вас, что эти заявления являются
только предположениями и реальный
ход событий или результаты могут
существенно отличаться от заявленного.
Мы не намерены пересматривать или
обновлять эти заявления. Мы адресуем
вас к документам, которые «Мечел»
периодически подает в Комиссию
по ценным бумагам и биржам США,
включая годовой отчет по форме 20-F.
Эти документы содержат и описывают
важные факторы, включая те, которые
указаны в разделах «Факторы риска»
и «Примечание по поводу прогнозов,
содержащихся в этом документе»
в форме 20-F.



Уважаемые коллеги,
дорогие друзья!
От всего сердца поздравляем вас с Новым годом
и светлым праздником Рождества!

Год 2013-й, который мы провожаем, был по-настоящему
сложным. И все же, несмотря на трудности, команда «Ме-
чела» не сдается и делает все возможное для дальнейше-
го развития компании.

Мы продолжаем усиленно работать по ключевым
направлениям и важнейшим проектам. В присутствии
Председателя Правительства России Дмитрия Медведева
в июле был запущен универсальный рельсобалочный стан
на Челябинском металлургическом комбинате. Мы начина-
ем экспансию в новые для нас сегменты рынка: фасонный
прокат и рельсы для высокоскоростных магистралей.
Продолжает наращивать объемы добычи высококаче-
ственного угля Эльгинский угольный комплекс, который
в 2013 году получил поддержку со стороны государства
на самом высоком уровне. В этом году мы получили доступ
к порту Ванино и завершили первый этап модернизации
порта Посыет, что позволяет нам еще больше усилить свое
присутствие на ключевых рынках Азиатско-Тихоокеанско-
го региона. Доверие к нам как государства, так и наших
партнеров, несмотря на трудности, сохраняется.

То, что наша компания успешно преодолевает кри-
зисные явления, – это в первую очередь ваша заслуга:
упорства, профессионализма, терпения и талантов каж-
дого члена большой команды «Мечела». Как бы ни было
порой тяжело, мы знаем, что вы с нами, плечом к плечу
работаете на благо компании. Сегодня мы хотим горячо
поблагодарить всех, кто продолжает упорно трудиться,
не теряя веры в будущее. Ваши самоотверженные усилия,
ваше доверие и решимость не сдаваться – это главное
достояние «Мечела» и залог будущих успехов, которые нас
непрерывно ждут в наступающем 2014 году!

Сейчас, в преддверии самого любимого в нашей стране
праздника, мы хотим от всего сердца пожелать вам, чтобы
удача и радость сопутствовали вам всегда, чтобы здоровье
и благополучие не оставляли вас и ваших близких, а в жиз-
ни всегда царили гармония и счастье!

С искренними поздравлениями
и наилучшими пожеланиями,

председатель Совета
директоров ОАО «Мечел»
И. В. Зюзин

генеральный директор
ОАО «Мечел»
Е. В. Михель



В ФОКУСЕ

Наши итоги
6 Производство и реализация продукции за 9 месяцев 2013 года

Наш рейтинг
8 Топ-10 главных событий компании «Мечел» за 2013 год



АКЦЕНТ

Кадровая политика
14 Моя стальная школа
История профессионального
становления главного
сталеплавильщика ЧМК
Георгия Целых

Вектор развития
18 Встретимся в МУMechel
Внутренние коммуникации
«Мечела» укрепляются: теперь
у нас есть и своя социальная
сеть

КРУПНЫМ ПЛАНOM

Наш репортаж
22 С космическим размахом
Предприятия компании вот
уже полвека вносят свой
вклад в развитие космической
отрасли

КОМАНДА

Вопрос номера
27 Как сплотиться перед трудностями



Наши ценности
30 Завод и голуби
Работа и увлечение тесно
переплелись в жизни слесаря
с «Москоска» Юрия Зенина

Моё фирменное
34 С фантазией и вдохновением
Кулинарные изыски наших
коллег не знают границ

Наше искусство
38 Лошадь в Каслинском литье
Новый, 2014 год пройдет
как раз под знаком этого
благородного животного

Проветривание: эффективно и эффективно

В автобазе технологического автотранспорта ХК «Якут-уголь» пополнение: введена в эксплуатацию установка местного проветривания УМП-30-081, созданная на базе «БелАЗа». Машина приобретена по программе технического перевооружения «Якутугля» и предназначена для работ по пылеподавлению на разрезе «Нерюнгринский». Она оснащена резервуаром для воды емкостью 30 кубометров и специальным оборудованием для полива дорог. Эффект пылеподавления достигается за счет распыления жидкости с помощью вента от самолета Ан-25. У машины также есть гидромонитор, благодаря чему ее можно использовать для ликвидации возможных возгораний. На новой технике работает опытный экипаж под руководством Николая Коробенко.



Вагон угля для центра «Выбери жизнь»

Центр социальной реабилитации «Выбери жизнь» выразил благодарность председателю совета директоров ОАО «Мечел» Игорю Зюзину, генеральному директору ООО «УК Мечел-Майнинг» Павлу Штарку и управляющему директору ОАО «Южный Кузбасс» Виктору Скулдицкому за оказанную благотворительную помощь. В частности, «Южный Кузбасс» в ноябре этого года безвозмездно поставил организации 67 тонн энергетического угля марки «Т». «Нам оказали благотворительную помощь – к нам пришел вагон угля. Все это благодаря людям, которые не остались равнодушными к нашей просьбе. Огромная радость для нас, наших детей и наших подопечных!» – сообщили редакции журнала «Наш Мечел» сотрудники центра. Отметим, что это самая крупная помощь в натуральном выражении, оказанная безвозмездно «Южным Кузбассом» в нынешнем году. Всего же с начала 2013 года предприятием на благотворительные цели было отгружено порядка 100 тонн угля.

**Бесплатный центр социальной реабилитации «Выбери жизнь», расположенный в Ивановской области (деревня Антипино), осуществляет социальную реабилитацию и адаптацию людей с алкогольной и наркотической зависимостью; пропаганду здорового образа жизни и работу с социально неблагополучными слоями населения.*



Монумент с сюрпризом

Необычная скульптура с недавних пор украшает Челябинск – это... телекамера. Отлитая из чугуна на Каслинском заводе, она возвышается на мраморном постаменте диаметром около полутора метров. Композиция весит больше 3,5 тонн. Многие прохожие останавливаются у оригинального монумента, разглядывая сквозь оптический «прицел» панораму улицы. А здесь их ждет сюрприз! Авторы вмонтировали внутрь линзу с изображением старого Челябинска. Поэтому любопытствующие видят в видеосканировании Кировскую улицу – аналог московского Арбата, но не современную, а конца XIX века. Особенно порадовало горожан название композиции: «Будь в кадре». По их мнению, это соответствует взглядам современного человека: будь в кадре, всегда подтянут и хорош собой. Проект создан по заказу местного медиа-холдинга.

Турнир памяти первого директора

Два дня трибуны спортзала «Горняк» в Железногорске-Илимском были заполнены под завязку. При поддержке Коршуновского ГОКа здесь был организован турнир по мини-футболу, посвященный памяти первого директора ДЮСШ комбината Михаила Чумакова*. Соревнование стало самым заметным событием в спортивной жизни Железногорска-Илимского, поскольку помимо сборной Коршуновского ГОКа свои команды выставили еще семь городов Иркутской области. И хотя футболисты комбината не смогли попасть в тройку призеров – уровень соперников оказался ожидаемо высоким, – итоговое место в середине турнирной таблицы они назвали достойным результатом. *Михаил Чумаков ушел из жизни в 2013 году. Он возглавлял спортивную работу на Коршуновском ГОКе с 1957 года. За годы существования ДЮСШ было воспитано семь мастеров спорта, 74 кандидата в мастера спорта, более 400 спортсменов-перворазрядников.

Шесть десятилетий славного труда

В ноябре лучшие представители трудового коллектива шахты имени В.И. Ленина принимали поздравления с юбилеем. Более 80 «ленинцев» получили ведомственные, областные, городские и корпоративные награды. А праздничное настроение собравшимся обеспечили артисты Дворца культуры им. В.И. Ленина. Как было отмечено на торжественном вечере, едва ли не каждый год существования шахты ознаменован достижениями и уникальными техническими разработками. Предприятие-юбиляр сможет встретить как минимум еще два таких праздника. Угля, а значит, и работы хватит внукам и правнукам тех, кто сегодня спускается в забой.

За 60 лет «ленинцы» выдали на-гора 130 миллионов тонн угля, прошли 130 километров горных выработок. Пуск первой междуреченской шахты в эксплуатацию открыл череду угольных юбилеев в Кузбассе. Вслед за предприятием подземной добычи угля возникали разрезы и обогатительные фабрики, строительные организации, автомобильные хозяйства и т.д. Шахта им. В.И. Ленина дала жизнь целой отрасли, став родоначальницей Междуреченска. Уже более десяти лет она является производственным подразделением «Южного Кузбасса». Там провели реконструкцию и начали отработку третьего по счету, «нулевого» горизонта. Сегодня на шахте проводят техническое перевооружение и работают над улучшением шахтерского быта.

Важным событием накануне 60-летия шахты стало открытие часовни на территории АБК. Она была возведена на средства работников компании «Южный Кузбасс» и жителей Междуреченска, занятых в различных сферах. 13-метровую деревянную часовню возвели в честь иконы Пресвятой Богородицы «Покров над землей Кузнецкой» – покровительницы горняцкого труда. Работники шахты взяли на себя все заботы о строительстве и отделке. Часовня открыта для ежедневного посещения. «Хочется поблагодарить всех, кто принимал участие в возведении часовни, – подчеркнул управляющий директор ОАО «Южный Кузбасс» Виктор Скулдицкий. – Думаю, значение сегодняшнего события нельзя преувеличить. Хотелось бы, чтобы это место стало часто посещаемым, и не только работниками предприятий нашей компании, но и всеми горожанами».



Внеклассные опыты на ЮК ГРЭС

В дни школьных каникул несколько десятков старшеклассников из города Калтан отдохнули с пользой для себя. Они побывали с познавательной экскурсией на Южно-Кузбасской ГРЭС. Она была особенно интересна тем, кто увлекается химией. Школьников ознакомили с работой одного из главных подразделений станции – химического цеха. Энергетики подробно рассказали гостям о том, как устроена работа водной, угольной и масляной лабораторий, какие ступени очистки проходит речная вода до выработки пара высокой температуры и давления. Затем учащимся предложили провести опыты по определению жесткости воды во время ее подготовки для подачи на питание испарителей и подпитку теплосети. Факультативный курс практической химии понравился всем без исключения!

Поздравим энергетиков!

Свой профессиональный праздник энергетики отмечают в один из самых коротких световых дней в году – 22 декабря. Наряду с энергетиками России этот профессиональный праздник отмечают и в Армении, Беларуси, Кыргызстане, на Украине. Его история берет свое начало 23 мая 1966 года. Указом Президиума Верховного Совета СССР тогда был установлен День энергетика в память о дне принятия Государственного плана электрификации России (ГОЭЛРО) на VIII Всероссийском съезде Советов 22 декабря 1920 года. На предприятиях энергетического дивизиона Группы «Мечел» сегодня работает свыше 5 тыс. специалистов. Энергетические активы объединены в дочернее общество с ограниченной ответственностью «Мечел-Энерго». Общая установленная мощность предприятий энергетического дивизиона составляет 817,2 МВт электрической и 4056 Гкал/ч тепловой мощности. Трудно переоценить значение работы энергетиков, чьим неустанным трудом создается одно из самых необходимых благ – электрическая и тепловая энергия, которое обеспечивает комфорт в домах, школах, больницах, офисах. По доброй многолетней традиции лучших представителей энергетической отрасли в этот день отмечают высшими наградами, почетными грамотами и ценными подарками. А из всех праздничных пожеланий можно отметить самое главное: «Дорогие энергетики! Постарайтесь, чтобы на каждом предприятии, в каждом доме, в каждой семье всегда были свет и тепло».



Стабильность сбыта

Группа «Мечел» в 2014 году войдет в число ключевых поставщиков угля для «Дальневосточной генерирующей компании» (ДГК) – «дочки» «РАО Энергетические системы Востока». По результатам конкурса ХК «Якут-уголь» победила в десяти лотах и получила контракты на поставку продукции на 2,85 млрд рублей без НДС. Всего энергетики запланировали закупку 5,4 млн тонн угля на сумму 14 млрд рублей без НДС. ДГК – крупнейшее предприятие энергетической отрасли в Дальневосточном округе. Осенью текущего года на его четырех станциях было проведено пробное сжигание углей с Эльгинского месторождения.

Тайн не выявлено

За последние несколько недель в 52 офисах ОАО «Кузбассэнерго-сбыт» побывали «тайные клиенты». Они оценили качество работы энергетической компании и высказали свои предложения по улучшению клиентского сервиса. Такие сюрпризы для сотрудников «Кузбассэнерго-сбыт» устраивает трижды в год. Замечания к работе специалистов фиксируются редко. При выявлении нарушений с ними проводятся персональные и групповые занятия по повышению профессиональной грамотности. Также в целях контроля качества обслуживания потребителей в 2013 году в компании проведено анкетирование. В нем участвовало более трех тысяч клиентов. Результаты показали, что 80% потребителей в целом довольны обслуживанием в офисах компании. «Повышение качества обслуживания клиентов – одна из приоритетных задач ОАО «Кузбассэнерго-сбыт», – отметил управляющий директор Леонид Петров. – Регулярное проведение процедуры «Тайный клиент» и анкетирования позволяет нам наладить обратную связь с потребителями и работать в соответствии с их потребностями и пожеланиями».



Подтвердили бронь!

Филигранную работу провели специалисты Коршуновского ГОКа на обогатительной фабрике. За два дня они заменили так называемые брони приемного бункера корпуса крупного дробления №2. Приемный бункер – это конусообразная, укрепленная металлическими пластинами бетонная «воронка», в которую сыплют руду. О масштабе ремонта говорит вес одной пластины: около 7 тонн при размере 6х1,5 метра. Всего таких пластин в бункере четыре, они принимают на себя удар руды, защищая бетонные стенки от разрушения. Обновление броней считается крайне сложной операцией и требует полной остановки технологических процессов на фабрике. Брони необходимо ремонтировать примерно раз в год.



Высокая оценка

Каслинский завод архитектурно-художественного литья стал поставщиком сувенирной продукции Правительства РФ. Около 30 художественных изделий в ближайшее время будет отправлено в Правительство РФ. Среди них работы Петра Клодта, Евгения Лансера, Николая Лаверецкого, Карла Фридриха Шинкеля и других выдающихся мастеров скульптуры. Периодичность поставок в 2014 году обсуждается. «Приятно, что работу наших мастеров оценили на столь высоком уровне. Это стимул для дальнейшего движения вперед, для творчества на благо нашей страны», – отметил генеральный директор ООО «Каслинский завод архитектурно-художественного литья» Владимир Киселев.



Новый центр для удобства потребителей

В Белорецке заработал Центр обслуживания клиентов (ЦОК) «Мечел-Энерго». Специалисты ЦОКа прошли соответствующее обучение, готовы дать разъяснения и ответить на любые вопросы клиентов. Для корпоративных энергетиков открытие центра означает завершение проблем с перепродавцами тепловой энергии и горячей воды в Белорецке. По состоянию на 1 октября 2013 года задолженность потребителей за тепловую энергию перед Белорецким филиалом «Мечел-Энерго» превышала 104 млн рублей. Теперь компания может без посредников собирать денежные средства за отпущенную продукцию. Своевременные платежи позволяют рассчитывать с поставщиками топлива и запасных частей, в полном объеме проводить ремонтные работы. Сегодня Белорецкий филиал «Мечел-Энерго» обеспечивает теплом и горячим водоснабжением около 400 многоквартирных домов, а также около 450 городских организаций.

Как стать управленцем?

Около двух месяцев слушатели школы кадрового резерва для предприятий ООО «УК «Мечел-Сталь» проходили интенсивное обучение. Курс обучения назывался «Управление большим предприятием», на него зачислили 20 человек из числа наиболее перспективных сотрудников металлургического сегмента. В нынешнем году это уже вторая группа корпоративных студентов, пятнадцать из которых – специалисты различных служб ЧМК. И еще пять – будущие управленцы БМК. После теоретической части на базе учебного центра ЧМК «резервисты» закрепили знания на практике, посетив почти все подразделения Челябинского и Белорецкого комбинатов, «Уральской кузницы». Последний, практический этап занятий был организован на БМК. Здесь молодых руководителей ознакомили со спецификой управления подразделениями предприятия и основными технологическими процессами. Теперь им предстоит защита выпускной работы на актуальную тему.



Финансовый фундамент для Эльги

Внешэкономбанк и «Мечел» подписали соглашение о выделении первого транша в рамках финансирования Эльгинского проекта. Размер транша составил 150 млн долларов США. Свои подписи под документом поставили председатель ВЭБа Владимир Дмитриев и председатель совета директоров «Мечела» Игорь Зюзин. Церемония состоялась в Комсомольске-на-Амуре в рамках заседания правительственной комиссии по вопросам социально-экономического развития Дальнего Востока в присутствии председателя Правительства РФ Дмитрия Медведева. Сделка на предоставление «Мечелу» проектного финансирования в объеме 2,5 млрд долларов США на развитие крупнейшего в России месторождения консующихся углей была одобрена ВЭБом в сентябре 2013 года. Срок финансирования – 13,5 лет с отсрочкой погашения до 2017 года. По условиям сделки, средства ВЭБа пойдут на завершение строительства первой очереди Эльгинского угольного комплекса в Южной Якутии. Она включает в себя железную дорогу и комплекс по добыче и переработке продукции, который к 2017 году достигнет производительности в 11,7 млн тонн рядового угля.

Капремонт досрочно

После капитального ремонта на БМК запущен в эксплуатацию основной цех – прокатный стан 150. Ежегодно на ремонтные работы отводится восемь суток, но подготовка занимает несколько месяцев. В текущем году в работах участвовали около 600 человек. Благодаря их слаженным действиям стан вошел в производственный режим досрочно: первые тонны горячего проката были получены на 11 часов раньше запланированного срока. В ходе ремонта выполнен серьезный объем работ: обновлены контрольно-измерительные приборы и автоматика, механическое и энергетическое оборудование, на основном агрегате цеха заменены секции рекуператоров (устройств, выполняющих функцию энергосбережения). Помимо этого на оборотном цикле стана были уложены сотни метров новых водопроводных труб. Все эти меры должны обеспечить надежность работы прокатного цеха в 2014 году.



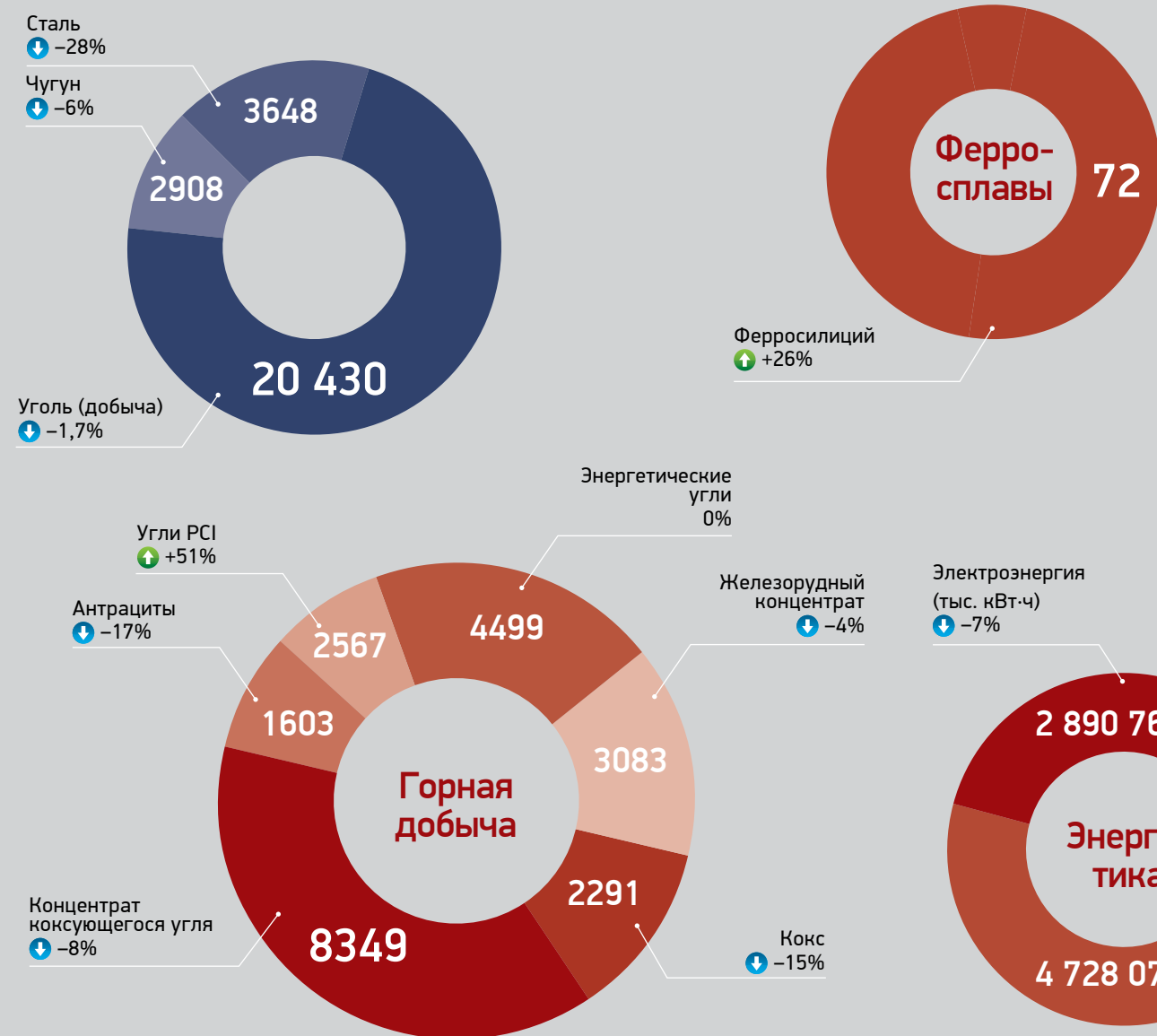
Заряд семейных ценностей

Подготовить генеалогическое древо из подручных материалов за считанные минуты, пожалуй, стало самым сложным испытанием для участников конкурса «Семья года», который прошел в «Якутугле». Но в тупик оно никого не поставило. Семьи доказали, что умеют работать сплоченно. Каждое задание раскрывало различные грани талантов участников. Они исполняли песни, шутили, читали стихи. Зрители также могли оценить танцевальные способности и актерское мастерство конкурсантов. Позитивные эмоции, исходившие со сцены, зарядили всех, кто присутствовал в зале. Все участники получили грамоты и денежные призы, а юные конкурсанты – памятные подарки. Абсолютным победителем конкурса признана семья Щукиных, представлявшая обогатительную фабрику «Нерюнгринская».

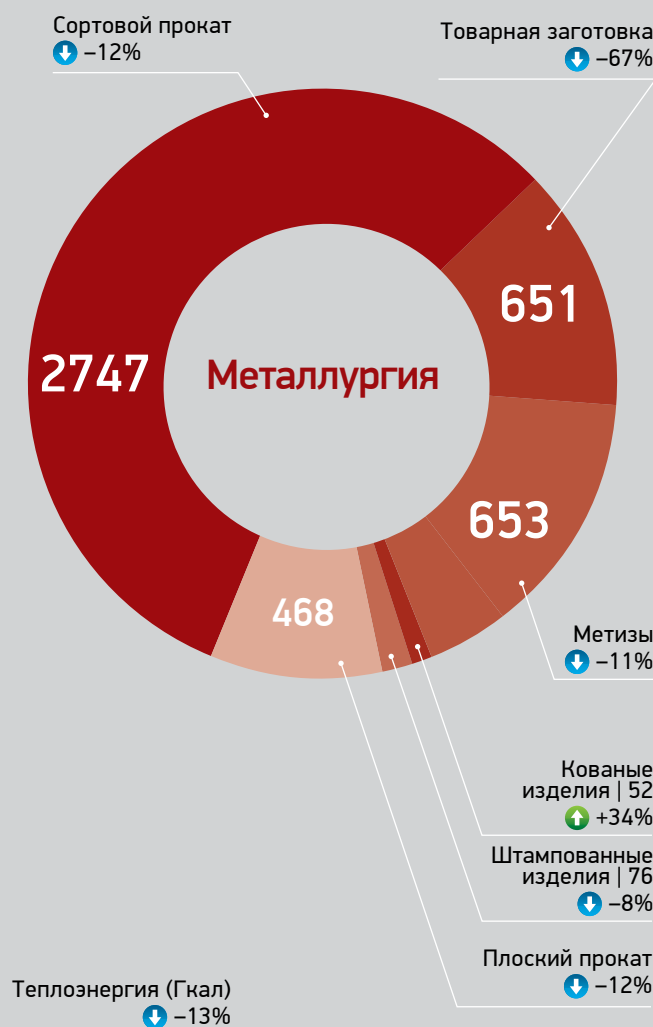


ПРОИЗВОДСТВО И РЕАЛИЗАЦИЯ ПРОДУКЦИИ ЗА 9 МЕСЯЦЕВ 2013 ГОДА

Производство



Реализация готовой продукции



ПРОИЗВОДСТВО

Наименование продукции	9 мес. 2013 г., тыс. тонн	9 мес. 2012 г., тыс. тонн	2013 г. к 2012 г., %	III кв. 2013 г., тыс. тонн	II кв. 2013 г., тыс. тонн	Изменение в III кв. к II кв. 2013 г., %
Уголь (добыча)	20 430	20 794	-1,7	7 028	6 997	0
Чугун	2 908	3 107	-6	913	1 023	-11
Сталь	3 648	5 101	-28	1 098	1 249	-12

РЕАЛИЗАЦИЯ ГОТОВОЙ ПРОДУКЦИИ

Наименование продукции	9 мес. 2013 г., тыс. тонн	9 мес. 2012 г., тыс. тонн	2013 г. к 2012 г., %	III кв. 2013 г., тыс. тонн	II кв. 2013 г., тыс. тонн	Изменение в III кв. к II кв. 2013 г., %
Концентрат коксующегося угля	8 349	9 029	-8	2 615	2 891	-10
Угли PCI	2 567	1 703	+51	1 124	626	+79
Антрациты	1 603	1 937	-17	472	589	-20
Энергетические угли	4 499	4 490	0	1 508	1 441	+5
Железорудный концентрат	3 083	3 219	-4	1 097	947	+16
Конс	2 291	2 707	-15	729	765	-5
Ферросилиций	72	57	+26	24	25,1	-5
Плоский прокат	468	534	-12	159	124	+28
Сортовой прокат	2 747	3 107	-12	936	970	-3
Товарная заготовка	651	1 950	-67	91	205	-56
Метизы	653	737	-11	227	222	+2
Кованые изделия	52	39	+34	16	18	-13
Штампованные изделия	76	83	-8	25	26	-5
Электроэнергия (тыс. кВт·ч)	2 890 768	3 097 211	-7	734 734	961 698	-24
Теплоэнергия (Гкал)	4 728 075	5 409 167	-13	782 421	1 222 534	-36

Евгений Михель,
генеральный директор
ОАО «Мечел»

Объемы добычи угля на основных предприятиях горнодобывающего сегмента в третьем квартале 2013 года остались на прежнем уровне по сравнению с предыдущим кварталом. Снижение на 10% общего объема реализации коксующегося угля в третьем квартале 2013 года по отношению ко второму кварталу 2013 года вызвано

снижением спроса на внутреннем рынке, которое было частично компенсировано увеличением объемов экспорта. На реализацию также повлияла задержка отгрузок на азиатском направлении из-за наводнения на Дальнем Востоке. Компания «Мечел Блустоун» (США) сохранила реализацию коксующегося угля на уровне второго квартала. В соответствии с принятой долгосрочной стратегией «Мечел» продолжает осваи-

вать новые рынки сбыта для металлургических углей. За 9 месяцев текущего года компании удалось добиться роста реализации углей PCI на 51% по сравнению с аналогичным отрезком 2012 года за счет увеличения поставок в страны Азиатско-Тихоокеанского региона, Великобританию и Бельгию. Объемы реализации антрацитов в третьем квартале уменьшились из-за снижения спроса со стороны европейских потребителей. Объемы реализации железо-

рудного концентрата в третьем квартале увеличились на 16% вследствие высокого спроса в Китае и одновременно увеличения объемов поставок на внутренний рынок. Снижение объемов производства стали за 9 месяцев 2013 года в сравнении с аналогичным периодом прошлого года объясняется продажей румынских металлургических активов и приостановкой работы Донецкого электрометаллургического завода из-за нерентабельности производ-

ства. Снижение производства чугуна и стали в третьем квартале по сравнению со вторым кварталом обусловлено плановым капитальным ремонтом доменной печи №1 и конвертера №3 на Челябинском металлургическом комбинате (ЧМК), а также сокращением выплавки электро-стали из-за неблагоприятной рыночной конъюнктуры. Спрос на ключевом для «Мечела» рынке строительного металлопроката в третьем квартале оставался

устойчивым, вследствие чего нам удалось сохранить продажи сортового проката на стабильно высоком уровне. Увеличение продаж плоского проката на 28% объясняется реализацией складских остатков в ходе предпродажной подготовки отдельных подразделений «Мечел Сервис Глобал». Падение объемов реализации заготовки на 56% в третьем квартале связано с сокращением реализации продукции сторонних производителей

из-за прекращения стратегического партнерства с предприятиями группы «Эстар». В апреле Уватское месторождение кварцитов начало поставку руды на Братский завод ферросплавов (БЗФ). Пуск после модернизации печи №4 на БЗФ позволил увеличить объемы производства и реализации ферросилиция на 26% по сравнению с 9 месяцами 2012 года. Предприятия энергетического направления Группы обеспечили выработку

тепловой и электрической энергии в третьем квартале 2013 года согласно плановым показателям. Снижение показателей реализации тепловой и электроэнергии обусловлено уменьшением сезонного спроса. Снижение реализации тепловой энергии и электроэнергии за 9 месяцев 2013 года в сравнении с аналогичным периодом 2012 года вызвано выбытием ряда активов энергетического сегмента – в первую очередь, ТЭЦ Русе (Болгария). ▀

Топ-10 главных событий года

ПОДВОДИТЬ ИТОГИ ГОДА ОСОБЕННО ПРИЯТНО, ЕСЛИ ОН ВЫДАЛСЯ БОГАТЫМ НА СОБЫТИЯ. «МЕЧЕЛ» ПРОЖИЛ 2013-И НАСЫЩЕННО, ИНТЕРЕСНО И ПОРОЙ ИНТРИГУЮЩЕ.

Представляем вам рейтинг наиболее заметных событий Группы в уходящем году. Многие из вас внесли свою лепту в подготовку этого рейтинга, приняв участие в голосовании на сайте «Мечела», а также в корпоративной социальной сети MyMechel и на официальной странице компании в Facebook. Разумеется, данный рейтинг не претендует на абсолютную объективность. Но в том, что на «пьедестал почета» вошли действительно самые важные новости «Мечела» в нынешнем году, у нас сомнений нет. Каждый пункт рейтинга мы попросили прокомментировать как топ-менеджеров и руководителей среднего звена, так и сотрудников.

Редакция журнала «Наш Мечел»

ОФИЦИАЛЬНЫЙ ЗАПУСК УНИВЕРСАЛЬНОГО РЕЛЬСОБАЛОЧНОГО СТАНА НА ЧМК



Рашид Нугуманов,
управляющий
директор Челябинского
металлургического комбината:

Определенные успехи в производстве новой для ЧМК продукции на универсальном стане, безусловно, есть. Существует график освоения УРБС, согласованный с поставщиком оборудования, компанией Danieli. Мы работаем в полном соответствии с ним. Первая прокатка на новом стане состоялась 25 апреля. Сегодня освоены уже шесть профилей балки. Их прокатывают как из непрерывнолитых заготовок сечением 300 на 360 миллиметров с новой машины непрерывного литья заготовок №5, так и из фасонных заготовок типа «собачья кость», прокатываемых из слитков на блюминге прокатного цеха №3. До конца текущего года специалисты комбината должны освоить еще два профиля балки, а также прокат более сложной конфигурации – шахтную стойку. Параллельно с производством фасонного проката идет отработка технологии выпуска рельсов. Стоит задача провести гарантийные испытания по этому виду продукции до конца года, после чего начнется первый этап сертификации. В соответствии с требованиями «Российских железных дорог» наши рельсы будут проходить испытания на кольце экспериментального полигона в Щербинке Московской области. Эта процедура займет порядка четырех-пяти месяцев. Важно, что уже сегодня мы можем использовать продукцию УРБС на нашем предприятии. ЧМК получил технические условия на производство промышленных рельсов. С середины ноября силами управления железнодорожного транспорта комбината на территории ЧМК ведется укладка нашего рельсового проката.



Александр Барон,
исполняющий
обязанности сменного
мастера УРБС прокатного
цеха №3 Челябинского
металлургического комбината:

Мне посчастливилось стать одним из первых работников нового производства ЧМК. С прокатом-3 я оказался связан еще во время учебы в Южно-Уральском государственном университете – проходил там практику в качестве уборщика отходов металлургического производства. Было желание попасть на работу на «Высоту-239» Челябинского трубопрокатного завода, но один из моих преподавателей, профессор кафедры прокатки Феликс Семенович Дубинский порекомендовал мне УРБС. Спасибо ему! Работаю уже около двух лет. Сначала был ведущим специалистом, потом стал оператором, а с марта этого года – в нынешней должности. Стан строился буквально на моих глазах: я наблюдал за этим процессом, сам принимал участие во многих работах, например в пусконаладке клетей вместе с итальянскими специалистами. Так что получил приличный практический опыт, который теперь помогает. Отвечаю за процесс прокатки, сборки валков, перевалки. Коллектив у нас молодой, поэтому у всех примерно равные стартовые возможности карьерного роста. Хотя здесь и современное производство, но наверняка многое можно будет еще усовершенствовать. Впереди – освоение различных видов продукции. Это интересно и перспективно!

ДЕКАБРЬ 2013

2 место



Игорь Зюзин,
председатель Совета
директоров ОАО «Мечел»:

В настоящее время разработка богатейшего Эльгинского месторождения – приоритетная задача для «Мечела». Мы благодарны руководству страны за внимание и поддержку развития столь значимого проекта.

Финансирование ВЭБа придаст мощный импульс не только нашим усилиям по завершению строительства первой очереди Эльгинского угольного комплекса, но и социально-экономическому развитию Республики Саха (Якутия) и Дальнего Востока в целом. В ходе реализации проекта планируется создать более пяти тысяч рабочих мест. Уверен, что благодаря поддержке государства мы успешно продолжим работу по созданию нового промышленного кластера в данном регионе.



Виталий Козинев,
машинист бульдозера,
Эльгинский угольный комплекс
(филиал ОАО ХК «Якутуголь»):

Сегодня Эльгинский угольный комплекс является крупномасштабным и перспективным проектом компании. Здесь достраивается железная дорога, ведутся вскрышные работы,

строится постоянный вахтовый поселок. С Эльгинского месторождения отправляется уголь высокого качества партнерам компании. А выделение денежных средств на Эльгу позволит нашему предприятию дальше развиваться, что обеспечит большое количество новых рабочих мест.

РЕШЕНИЕ ВНЕШЭКОНОМБАНКА О ВЫДЕЛЕНИИ ФИНАНСИРОВАНИЯ НА ДАЛЬНЕЙШЕЕ РАЗВИТИЕ ЭЛЬГИ



Евгений Михель,
генеральный директор
ОАО «Мечел»:

Эльгинский угольный комплекс – проект, который имеет первостепенное значение для «Мечела» как одной из крупнейших горнодобывающих компаний России. Эльга олицетворяет будущее нашей Группы, будущее

Нерюнгринского района и Якутии, будущее Дальневосточного федерального округа, перспективам развития которого в последние годы уделяется так много внимания. «Мечел» уже инвестировал в Эльгинский проект более 2 млрд долларов. Создана вся необходимая инфраструктура для выхода комплекса на промышленный уровень добычи и переработки угля. К месторождению проложена железная дорога длиной 321 километр, возведен временный вахтовый поселок и строится постоянный, дислоцирована горнотранспортная техника, запущена сезонная обогатительная фабрика. Нельзя не отметить и наше географическое преимущество по сравнению с конкурентами: близость Эльги к дальневосточным портам позволяет экспортировать продукцию на рынки стран Азиатско-Тихоокеанского региона. Исходя из всех этих факторов мы приветствуем принципиальное решение об образовании на Эльге населенного пункта, принятое на высшем государственном уровне.

ПРОДАЖА АКТИВОВ, НЕ СООТВЕТСТВУЮЩИХ НОВОЙ СТРАТЕГИИ КОМПАНИИ



Станислав Площенко,
старший вице-президент по
финансам ОАО «Мечел»:

В уходящем году нам удалось существенно продвинуться в выполнении задачи по реализации нестратегических активов. Как известно, в сентябре 2012 года Совет

директоров «Мечела» одобрил продажу четырнадцати предприятий. За прошедший период мы закрыли сделки по семи из них, расположенным в Европе, это половина всех выставленных на продажу активов – они больше не приносят убыток компании. Есть все предпосылки того, что еще по трем предприятиям – Донецкому электрометаллургическому заводу, Тихвинскому ферросплавному заводу и горно-обогатительному комбинату «Восход» – сделки также будут завершены в обозримом будущем. Как результат: это улучшит операционную экономику нашей компании и позволит снизить долговую нагрузку «Мечела». Работу по реализации оставшихся предприятий мы обязательно продолжим в следующем году.



Денис Батов,
начальник гаража №1
автотранспортного цеха
Коршунновского горно-
обогатительного комбината:

Сообщение о том, что руководство компании решило отказаться от нерентабельных предприятий, я воспринял с надеждой. Наш комбинат

приносит Группе прибыль. А техника, на которой эти деньги зарабатываются, зачастую морально и физически устарела. Поэтому крайне важно постоянно приобретать новое оборудование. Последние несколько лет Коршунновский ГОК активно модернизировал парк горнотранспортной техники. Появились импортные экскаваторы, бульдозеры, буровые установки, закупились БелАЗы, приобрелось другое важное оборудование. В уходящем году инвестиционная программа нашего комбината сократилась. Надеюсь, что продажа нерентабельных и непрофильных производств поможет снизить долговую нагрузку Группы «Мечел», а полученные средства будут направлены на развитие наших предприятий, в том числе на реализацию программы технического перевооружения.

НАШ МЕЧЕЛ | №4 (29)

1 место

3 место

ПОДПИСАНИЕ КРУПНЫХ ДОЛГОСРОЧНЫХ КОНТРАКТОВ НА ПОСТАВКУ УГЛЯ



Павел Штарк,
генеральный директор
ООО «УК Мечел-Майнинг»:

Долгосрочные контракты на поставку угля со сталелитейными гигантами из Китая и Южной Кореи – это, образно выражаясь, надежная «подушка безопасности» для нашей компании, поскольку гарантирует нам возмож-

ность ежегодной реализации более 2,5 млн тонн угольной продукции. Мы высоко оцениваем потенциал нашего сотрудничества с такими компаниями, как Shasteel, Baosteel и POSCO. Бесспорно, для нас это крайне важно в условиях общей ситуации на мировых товарных рынках, которая пока далека от устойчивой. Эта тенденция, если верить аналитикам, сохранится и в наступающем году. В соответствии с обновленной стратегией всей Группы сегодня деятельность «Мечела» все больше фокусируется на горной отрасли. Диверсификация сбыта продукции, расширение географии продаж в Юго-Восточной Азии означает стабильную загрузку производственных мощностей нашего горнодобывающего сегмента. С учетом того, что эти мощности в скором времени прирастут Эльгинским угольным комплексом, «Мечел» становится одним из ключевых экспортеров угля в мире.



Сергей Болкунов,
начальник смены ЦОФ «Сибирь»,
филиал ОАО «Южный Кузбасс» –
Управление по обогащению
и переработке угля:

Сегодня около половины угля, перерабатываемого на нашей фабрике, экспортируется в Китай, Японию и Южную Корею. Ежедневно по-

требителям стран АТР «сибиряки» отправляют около 90 вагонов угольной продукции. Долгосрочное сотрудничество с крупными азиатскими компаниями дает нам возможность работать стабильно и с полной загрузкой производственных мощностей, а значит, достойно зарабатывать и обеспечивать свои семьи. В 1996 году ЦОФ «Сибирь» стала обладателем международного знака «Золотая звезда» за качество выпускаемой продукции. Эту высокую планку мы стараемся удерживать и сегодня. Важна слаженная работа всей большой команды обогащателей, чтобы мы «делали план», угольный концентрат своевременно отгружался потребителям, а «Южный Кузбасс» выполнял свои договорные обязательства. В этом заинтересован каждый из нас!

10-ЛЕТНИЙ ЮБИЛЕЙ «МЕЧЕЛА»



Павел Галкин,
ведущий специалист
Департамента инвестиционных
проектов ООО «УК Мечел-Сталь»:

Моя работа в «Мечеле» неразрывно связана с развитием и «взрослением» компании. На этом пути вместе с «Мечелом» я разделял и радость, и невзгоды: первичное размещение

акций на Нью-Йоркской фондовой бирже, прирастание зарубежными и российскими активами, мировой финансовый кризис 2008–2009 годов, особое отношение государства. Оглядываясь назад на 10-летний период, мне есть за что сказать «Мечелу» спасибо. И я уверен, что это взаимно! Сейчас говорить о перспективах металлургического сегмента «Мечела» непросто – сказываются наблюдающаяся стагнация в экономике России, наши кредитные обязательства. С другой стороны, металлургический сегмент нашей компании – это закаленный сложностями «боец» с богатым опытом. Поэтому считаю, что сегодня надо следовать пословице «Под лежачий камень вода не течет» и смотреть в будущее с оптимизмом. Кстати, недавно я начал задумываться о приобретении ценных бумаг с целью получения хорошего дохода в стратегическом плане, в перечне этих бумаг есть облигации и акции «Мечела».



Игорь Алексеев,
директор по координации
сбыта коксующихся углей и ЖРК
ООО «УК Мечел-Майнинг»:

Когда я пришел в компанию в начале 2000-х годов, она называлась «Стальная группа Мечел» и еще не была акционерным обществом. Через пару лет «Мечел» начал преобразовываться в вертикально интегрированный холдинг. Специалистам,

работавшим в «Мечеле» 10 лет назад, было крайне интересно участвовать в этом трудоемком процессе – формировать новую компанию, делать ее структуру упорядоченной. Так и родилась Группа «Мечел». Другие крупные горно-металлургические холдинги изначально создавались металлургами. В ситуации с «Мечелом» это были угольщики, которые оценили перспективы металлургической отрасли. Вот почему переосмысленная недавно стратегия компании, акцент на горное дело – своего рода возвращение к истокам. Да и экономические реалии сейчас не столь благосклонны к металлургам, как в 2000-х. Следующая историческая веха – выход на IPO. Я сам участвовал во многих встречах с консультантами, готовил различную документацию. Работа была напряженная, содержательная. Еще одно весомое событие – приобретение «Якутугля» и затем лицензии на Эльгинское месторождение. Всем известно, какие колоссальные запасы угля скрывает Эльга. Это источник благосостояния компании в недалеком будущем. Многие компании не осваивают месторождение, если требуется проложить 50 километров железных дорог. А наша ветка тянется 321 километр! Мы создаем предприятие с нуля, буквально «в чистом поле», в сложных климатических условиях. Как угольщик я очень ценю свою работу. Минувшую десятилетку в целом считаю успешной и для себя, и для «Мечела». Конечно, случались ошибки, не без этого. Но вектор развития, на мой взгляд, у компании верный!

МОДЕРНИЗАЦИЯ ТОРГОВОГО ПОРТА ПОСЬЕТ



Олег Коржов,
старший вице-президент по
экономике и развитию бизнеса
ОАО «Мечел»:

Ломоносов когда-то сказал, что богатства России будут прирастать Сибирью. Я бы расширил это утверждение: и Дальним Востоком. Ключевые инвестиционные проекты «Мечела»

сосредоточены именно в Дальневосточном федеральном округе. Во-первых, развитие Эльги. Во-вторых, развитие порта Посьет. По завершении технического перевооружения Посьет превратится в один из самых современных морских портов в регионе. Это не просто красивые слова: новый специализированный комплекс по перегрузке угля великолепно оснащен, он может работать в автоматическом режиме. В уходящем году «Мечел» вложил в этот проект более 20 млн долларов. Сегодня порт способен переваливать свыше 4,5 млн тонн продукции в год. Начиная с 2014 года, после ввода комплекса в опытно-промышленную эксплуатацию, порт увеличит объемы перевалки до 7 млн тонн ежегодно. Сюда будут доставлять в том числе и высококачественный эльгинский уголь для последующей отправки на экспорт. Мы планируем, что реализация второго этапа модернизации порта Посьет пройдет в ближайшие два года. В его рамках в порту Посьет построят новый глубоководный причал и подходной канал для мощных судов типа Panamax грузоподъемностью порядка 80 тыс. тонн.



Владимир Иванов,
главный технолог
ОАО «Торговый порт Посьет»:

До настоящего времени порт Посьет применял крановую технологию при переработке углей различных марок. Это предусматривает раз-

грузку вагонов с углями портальными кранами. Использовался ручной труд докеров-механизаторов, привлекалась дополнительная техника. Для улучшения качества товара уголь проходил сепарацию на трех очистных машинах (отделение от угля инородных предметов, попадающих в груз) и далее портальными кранами с помощью грейферов загружался на суда. При грейферной технологии большое количество полувагонов повреждалось, особенно зимой. Их ремонтировали бригады электрогазосварщиков и слесарей, увеличивались расходы на дополнительное оборудование. Зарплата же работников зависела от объемов переработанного груза и каждый раз отличалась от предыдущего месяца. Новая технология переработки углей позволяет нарастить пропускную способность причалов и складов, автоматизировать и механизировать труд работников порта (а значит, повысить производительность труда), исключить запыленность близлежащих жилых строений, стабилизировать зарплату персонала. С началом строительства специализированного перегрузочного комплекса увеличилась потребность в рабочей силе. Сегодня порт обеспечивает работой соседние поселки Хасанского района, тем самым поднимая уровень жизни населения, оказывает помощь Посьетской средней школе и детсадам, участвует в благоустройстве поселка.

ЗАВЕРШЕНИЕ СТРОИТЕЛЬСТВА ПОМОЛЬНО-СМЕСИТЕЛЬНОГО КОМПЛЕКСА ПО ПРОИЗВОДСТВУ ЦЕМЕНТА



Николай Пархомчук,
генеральный директор
ООО «Мечел-Материалы»:

На всем технологическом оборудовании завершены монтажные и пусконаладочные работы. Сейчас производство работает по мере поступления заказов от потребителей. Основная и пока единственная продукция – мо-

лотый гранулированный доменный шлак. Поддерживается постоянная готовность к пуску оборудования приема сырья и помола. С участка отгрузки цемента ежедневно отправляются потребителям опытные партии молотого шлака. С момента начала работы ПСК произвел более 10 тыс. тонн молотого шлака. Главная особенность нашего комплекса – максимальная тонкость помола. Мы стабильно получаем продукт с высокой удельной поверхностью более 500 кв. м на 1 кг – это в полтора раза выше, чем у обычного портландцемента. Опытная партия продукции полностью реализована потребителям. Она используется как частичный заменитель цемента при производстве бетонов, а также для производства шлакопортландцемента. Мы предоставляем опытные партии продукции потенциальным потребителям всего Уральского региона, Башкирии и Татарстана. Совместно с научно-исследовательским центром идет работа по возможным направлениям использования молотого шлака. Особенно интересны исследования в области производства альтернативного продукта – бесклнкерного цемента (шлако-щелочного цемента).



Игорь Ашмарин,
насыпщик цемента помольно-
смесительного комплекса
ООО «Мечел-Материалы»:

Мне повезло работать на новом современном производстве – помольно-смесительном комплексе (ПСК). До июля оборудование комплекса было в стадии пусконаладки. Я осваивал производство. А в июле состоялся первый пуск ПСК – линии №2. Пробный выпуск молотого граншлака показал отличную работу оборудования и хорошее качество продукции. Удельная поверхность молотого граншлака достигает 5 тыс. кв. см. По данным специалистов, ни одна из цементных мельниц в России не выдает такой хороший результат. Надеюсь, рынок сбыта нашей продукции будет постепенно расширяться. В настоящее время ведутся переговоры с организациями по изготовлению ячеистых блоков. ПСК представляет собой две линии, на которых установлены две мельницы австрийского производства производительностью до 250 тонн молотого граншлака в час. Процесс полностью автоматизирован, мельницы управляются с пульта диспетчера. Везде чисто, светло и уютно! Работа на ПСК доставляет удовольствие еще и потому, что здесь хороший стабильный заработок, есть возможности для карьерного роста. Заочникам предоставляют оплачиваемые отпуска на время сессии, я сам учусь в автотранспортном техникуме. Созданы условия работникам для летнего отдыха, их детям – в загородных лагерях и санаториях.

РАЗРАБОТКА И ПРОДВИЖЕНИЕ ЗАКОНОДАТЕЛЬНЫХ ИНИЦИАТИВ В ЭНЕРГЕТИЧЕСКОЙ СФЕРЕ



Анна Трифонова,
специалист Центра
обслуживания клиентов,
Белорецкий филиал
ООО «Мечел-Энерго»:

Своевременные платежи – финансовая основа стабильной работы любого энергетического предприятия. Энергокомпании должны вовремя

и в полном объеме платить налоги, заработную плату, выполнять свои обязательства перед поставщиками топлива и запасных частей, чтобы обеспечивать выработку тепловой и электрической энергии и поддерживать в технически исправном состоянии социально значимые объекты инфраструктуры городов и сел России. Чем больше порядка в вопросах платежной дисциплины, тем меньше различных рисков: от неисполнения финансовых обязательств до возникновения внештатных ситуаций на энерго-объектах.



Сергей Аношин,
начальник отдела сбыта
тепловой энергии
ООО «Мечел-Энерго»:

В этом году некоторые из наших законодательных инициатив были включены в проект закона «О внесении изменений в отдельные законодательные акты Российской Федерации в связи с укреплением платежной дисциплины потребителей энергоресурсов». В Госдуме планируют рассмотреть его до конца года. В чем суть законопроекта? Он устанавливает четкий размер неустойки за нарушение потребителем обязательств по своевременной оплате электроэнергии и других коммунальных услуг на уровне 1/170 ставки рефинансирования Центробанка РФ за каждый день просрочки. В процентах это 17,7. То есть штрафные санкции предлагается увеличить. Данная ставка приближена к средней ставке краткосрочных потребительских кредитов в банках. Сейчас размер пени за каждый день просрочки платежа для населения составляет 1/300 от ставки рефинансирования Центробанка. Мы считаем, что повышенный размер неустойки станет большим стимулом для потребителей надлежащим образом исполнять свои обязательства по оплате. Еще одно важное изменение в законопроекте с целью укрепить платежную дисциплину – внедрение системы гарантий оплаты для «неотключаемых» потребителей (например, оборонных предприятий). В 2014 году мы продолжим эту работу. Отрасль остро нуждается в изменении правил функционирования рынков тепловой энергии. Проекты соответствующих поправок мы уже направили в Минэнерго.

«ОЛИМПИЙСКИЙ ЗАКАЗ» КАСЛИНСКОГО ЗАВОДА АРХИТЕКТУРНО-ХУДОЖЕСТВЕННОГО ЛИТЬЯ



Владимир Киселев,
генеральный директор
Каслинского завода
архитектурно-художественного
литья:

Сегодня, когда до старта Олимпиады-2014 в нашей стране отсчитываются последние дни, особенно приятно говорить о том, что Каслинский

завод тоже оказался причастен к этому грандиозному празднику спорта. Мы постарались сделать все от нас зависящее, чтобы придать атмосфере в Сочи эстетический лоск. Во второй половине года по заказу ГК «Олимпстрой» мы изготовили и установили 500 фонарей для новой Имеретинской набережной в Сочи. Набережная для променада проходит мимо основной Олимпийской деревни, ледовых дворцов Олимпийского парка, гостиниц, села Некрасовского. Она окаймляет береговую полосу. Из предложенных нашими мастерами эскизов в «Олимпстрое» выбрали самый классический. Кстати, все изготовленные заводом фонари украшает рельефный логотип завода в фигурной рамке. Надеюсь, многочисленные туристы будут постоянно фотографироваться на фоне наших творений, а российских спортсменов один только вид каслинских фонарей будет заряжать положительной энергией!



Иван Казаков,
инженер-конструктор
Каслинского завода
архитектурно-художественного
литья:

При проектировании фонарных столбов для олимпийского Сочи мы столкнулись с целым рядом трудностей. Во-первых, надо было органично вписаться в контекст хайтековской застройки Имеретинской набережной, поэтому наши столбы должны были выглядеть просто, строго, лаконично и вместе с тем очень выразительно. В общем, чтобы красиво и на века! Мы в литье для архитектуры лидеры, «первые среди равных», надо было марку держать. Тем более сроки определили очень сжатые. Несколько дней работали буквально день и ночь. Во-вторых, «Олимпстрой» нас озадачил предложением нестандартного метода крепления столбов. У нас крепёжная часть обычно располагается под основанием столба, а тут условие – крепёж сверху. Не без усилий, но справились. Вышло эстетично и надёжно. Кстати, стихия уже испытала наши столбы на прочность. В конце октября Имеретинская набережная сильно пострадала от шторма. Там плиты бетонные выворотило. А наши столбы стоят как вкопанные! Выходит, мы бренд наш прославленный не посрамили. Будем ждать репортажей из олимпийского Сочи. Очень хочется увидеть панораму набережной, которая нынешний облик обрела не без нашего участия.

ОТКРЫТИЕ КОЛЛ-ЦЕНТРА «МЕЧЕЛ-СЕРВИСА»



Леонид Полянский,
генеральный директор
ООО «Мечел-Сервис»:

Дозвониться до «горячей линии» можно по единому бесплатному федеральному номеру: 8-800-500-01-35. За несколько месяцев работы операторы уже приняли тысячи звонков. Мы очень ценим каждое из этих обращений.

Наша цель – предоставить клиентам качественную информацию, соответствующую высоким стандартам обслуживания. Колл-центр – важный инструмент коммуникаций для решения специфических проблем, возникающих у покупателей металлопродукции. Круглосуточно пять дней в неделю «горячая линия» соединяет клиентов с региональными менеджерами, принимает, фиксирует и помогает оперативно решать различные конфликтные ситуации и претензии по качеству обслуживания, предоставляет данные по работе складов и офисов продаж.



Елена Башлыкова,
оператор колл-центра:

По своему опыту работы оператором различных «горячих линий» могу сказать, что наши клиенты менее конфликтны. Чувствуется, что это люди, так скажем, закаленные и стрессоустойчивые. Общаются спокойно, не на повышенных тонах,

четко говорят, что им нужно. Бывают, конечно, и неожиданные просьбы. Однажды позвонил забавный мужчина, который был уверен, что через нашу «горячую линию» можно приобрести спортивный инвентарь. Видимо, слышал о хоккейном клубе «Мечел». Просил рассказать, какую именно спортивную амуницию можно у нас купить. Я ему рассказала о компании «Мечел», у нас есть подробная справка. Клиент внимательно выслушал информацию и поблагодарил. Но, чувствуется, был несколько разочарован.



Моя стальная школа

Программа подготовки управленческого резерва, или, как ее еще называют, «Кадровый резерв» Группы «Мечел», уже помогла выявить десятки перспективных руководителей из числа специалистов разных предприятий компании. Об одном из ярких резервистов, главном сталеплавильщике ЧМК Георгии Целых, наш сегодняшний рассказ.

С того момента, как его имя впервые было поставлено рядом со словом «металл», прошло более 25 лет, однако главный сталеплавильщик Челябинского металлургического комбината Георгий Целых не принадлежит к когорте ветеранов, он из числа молодых руководителей производства. Удивительно, что свою первую плавку стали он «провел»... еще в подростковом возрасте.

В кабинете Георгия Владимировича мы рассматриваем старую фотографию, а за стенами шумит электросталеплавильный цех №2: в кризисное, непростое для мировой металлургии время здесь борьба идет за каждую тонну стали, уделяется все более пристальное внимание качеству, снижению временных и стоимостных потерь.

На черно-белом снимке – ученики школ, выстроившиеся в ряд на главной площади городка челябинских металлургов, середина восьмидесятых годов. Торжественная линейка лучших юных сборщиков металлолома, среди которых Георгий Целых – с наградной лентой поверх куртки и выглядывающим из-под воротника галстуком (пока еще пионерским, красным, а не официально-деловым). Спустя считанные минуты грузовики, стоящие за спинами ребят, повезут собранный пионерами лом в мартеновский цех металлургического комбината, а сами школьники будут наблюдать за ведением плавки и слушать рассказы опытных производственников, как проходит процесс приготовления стали. Наверное, это было самое яркое, самое огненное впечатление пионерского детства металлурга Целых.

– Да, осталась где-то у меня та памятная ленточка, – не скрывая ностальгических чувств, делится Георгий Владимирович. – Мои родители – металлурги ЧМК, поэтому ответ на вопрос, куда пойти учиться и работать, для меня был очевиден. На комбинат пришел сразу после окончания нынешнего Южно-Уральского государственного университета в 1994 году.

Важнее истории КПСС

Не сразу, не вдруг сталевар с пионерским значком вырос в знающего управленца: умения его закалялись

на протяжении долгих лет. Время от лучшего сборщика лома до главного сталеплавильщика ЧМК было насыщено событиями. Университет вымуштровал производственника-теоретика, сталеварское дело воспитало практические умения: почти все ступени карьерной лестницы в кислородно-конвертерном цехе, от подручного сталевара конвертера до первого заместителя начальника, прошел наш герой. Но быть современным управленцем научили не армия, после которой вернулся на комбинат в младшем офицерском звании, и даже не вуз, а мечеловская

ПУТЕШЕСТВИЕ В МЕТАЛЛУРГИЮ ДЛЯ ГЕОРГИЯ ЦЕЛЫХ (НА ФОТО – ПЯТЫЙ СПРАВА) НАЧАЛОСЬ С ТОРЖЕСТВЕННОЙ ЛИНЕЙКИ ПО СЛУЧАЮ ЧЕСТВОВАНИЯ ЛУЧШИХ ЮНЫХ СБОРЩИКОВ МЕТАЛЛОЛОМА. СПУСТЯ ЧЕТВЕРТЬ ВЕКА ОН СТАЛ ОДНИМ ИЗ ЗАМЕТНЫХ РУКОВОДИТЕЛЕЙ ЧМК





Георгий Целых увлекается альпинизмом. На высоте 4,5 тыс. метров над уровнем моря в горах Таджикистана

программа «Кадровый резерв» – кузница грамотных специалистов.

– Университетские занятия были относительно давно, за двадцать лет металлургия шагнула далеко вперед, пошла рука об руку с менеджментом. Одними из последних студентов мы застали в вузе курс «История КПСС», зато экономике, психологии уделялось сравнительно мало внимания, основное время занимали направления основной металлургической специализации. Про управление коллективом и бухгалтерию там вообще разговора не было: государство только-только отходило от плановой экономики, – разъясняет Георгий Целых. – Школа кадрового резерва «Мечела» восполнила пробелы всеобщего образования. Особенно много курсов было у нас по управ-

ленческой подготовке: управление коллективом, управление новыми проектами, затем управленческие переговоры, стоимостной подход – повышение финансовой эффективности производственного предприятия. Материал представлен в довольно доступной форме, на примере наших экономических показателей, с точки зрения отечественного и зарубежного подходов, с разъяснением формулировок, чтобы руководитель понимал все мировые процессы, был грамотным.

Георгий Владимирович вспоминает, что обучение специалистов комбината организовывалось Управлением персонала ЧМК всегда, но два года назад открылся набор в Кадровый резерв «Мечела», и он решил подать заявку на обучение. За спиной

университет, солидный стаж, однако оставаться в стороне от современности сам себе не позволил. Должность начальника цеха (с 2008 года Г. Целых был назначен начальником ЭСПЦ-2) обязывает быть грамотным и квалифицированным специалистом, а с 14 октября нынешнего года к ней добавилось еще более значимое звание и новая ответственность: главный сталеплавыльщик комбината – начальник электросталеплавыльного цеха №2. Все это время Георгий Целых не пропускает занятий по повышению квалификации, периодически проходящих на базе учебного центра комбината.

– Обучение идет и сейчас, а если в общем – не прекращается ни на минуту! – говорит Георгий Владимирович, и в голосе его словно слышится

металлический отзвук. – Допустим, на одном из первых занятий по итогам практических тренингов, называемых прежде деловыми играми, мы готовили план саморазвития: выявляли свои профессиональные компетенции, прорабатывали недостатки. «Домашним заданием» было минимизировать или совершенно устранить недочеты в руководящей работе, держать на контроле свои управленческие показатели. Многое почерпнул для себя лично, для нашего коллектива. Тренинги и теоретические уроки позволили систематизировать, структурировать всю информацию, которую прежде мы получали из разных источников, – к примеру, по психологии управления. Когда в голове знания и мысли приведены в порядок, тогда и в де-

НАША СПРАВКА

Георгий Целых родился 30 июля 1972 года в Челябинске. Окончил среднюю школу №92 в 1989 году, затем – металлургический факультет Челябинского государственного технического университета (ранее – Челябинский политехнический институт, ныне – Южно-Уральский государственный университет). После окончания вуза в 1994 году поступил на ЧМК подручным сталевара кислородно-конвертерного цеха. Пройдя армейскую службу в Забайкальском военном округе, вернулся на Челябинский меткомбинат в тот же цех. Работал в должностях машиниста дистрибьютора, сменного мастера участка конвертеров, старшего мастера-технолога, а с 2001 года – старшего мастера на агрегате «ковш-печь». В дальнейшем – старший мастер участка конвертеров, в 2005 году – первый заместитель начальника цеха. С марта 2008 года – начальник электросталеплавыльного цеха (ЭСПЦ) №2, с 14 октября 2013-го – главный сталеплавыльщик комбината – начальник ЭСПЦ-2. Обладает глубокими знаниями и практическим опытом в технологии и организации выплавки стали в конвертерах и электропечах, доводки стали на установках внепечной обработки, разливки стали в изложницы и на машинах непрерывного литья заготовок. Воспитывает двух детей.

лах наступает порядок: выстраивая стратегию, решая производственные задачи, полагаешься не только на интуицию, но и на прочную теорию.

Это наша с тобой... география

Школа подготовки управленческого резерва имеет корпоративный статус, но географически ее ученики представляют большинство регионов присутствия компании «Мечел». Например, на базе ЧМК вместе с челябинцами на несколько дней с головой погружаются в море полезной для работы информации коллеги из Чебаркуля и Белорецка, Ижевска и Москвы.

После учебного курса главный сталеплавыльщик ЧМК сделал для себя главные выводы, которые облекает в форму понятных тезисов:

– Нельзя «вариться в собственном соку», когда конкуренты не дремлют. Следует больше читать – как книги, направленные на самосовершенствование личности, так и сообщения СМИ, затрагивающие нашу отрасль. Участвовать в конференциях, бывать на предприятиях. Быть включенным в информационный поток, ориентироваться в нем, чтобы уметь владеть ситуацией: знать о положении в компании, об успехах и промахах конкурентов, делах на партнерских предприятиях. Уделять внимание главному при переговорах с поставщиками и потребителями. Успевать за всем передовым, стремясь идти на шаг вперед. И это далеко не все! Радует, что ОАО «Мечел» прислушивается к мнению каждого из участников «Кадрового резерва»: можно высказать свои пожелания, а органи-

заторы стараются их учитывать при формировании системы обучения в дальнейшем.

С того момента, как его имя впервые было поставлено рядом со словом «металл», прошло более 25 лет. Однако Георгий Целых остается адекватным времени руководителем – во многом благодаря следованию народной мудрости «Век живи – век учись!». Этому способствует и программа «Кадровый резерв». ▀



В дни армейской службы Георгий был заместителем командира роты по вооружению

Встретимся в MYMechel!

Социальные сети все прочнее входят в нашу повседневную жизнь. С каждым днем пользователей становится все больше. Неудивительно, что соцсети проникают и в корпоративную среду. Этот инструмент коммуникации становится актуальным для коллективов в больших организациях, особенно тех, у которых подразделения территориально разрознены.

Так что же это такое – корпоративная социальная сеть (КСС)? Это удобный и безопасный инструмент для общения с коллегами, обмена полезной информацией и налаживания плодотворных деловых отношений. Компании, использующие КСС за ру-

бежом, на практике знают о ценности подобных сервисов, которые способствуют улучшению взаимодействия между сотрудниками и повышению эффективности совместной работы. Доступность специализированной информации также является несомненным плюсом сети. Знания и опыт теперь становятся общей копил-

кой – базой, зайдя в которую, можно отыскать ответы на многие рабочие вопросы либо, при отсутствии соответствующей темы, начать дискуссию, в которую будут вовлечены коллеги из различных подразделений.

Необходимость создания единого коммуникационного пространства назрела и в Группе «Мечел». Не так

давно в режиме пилотной эксплуатации заработала корпоративная социальная сеть MyMechel. В частности, с лета этого года сеть начала функционировать в подразделениях Группы «Мечел», находящихся в Москве. А уже с середины ноября этот опыт был распространен на

наше первое крупное предприятие – ОАО «Южный Кузбасс».

В сплоченной команде

Для начала успешного функционирования и запуска проекта была создана рабочая группа из представителей заинтересованных подразделений: управления по кадровой политике, управления по информационным технологиям, управления по правовым вопросам, управления корпора-

тивной безопасности и департамента по связям с общественностью. По итогам ее работы были разработаны и в дальнейшем утверждены руководством компании «Концепция корпоративной социальной сети», «Карта рисков», «Регламент взаимодействия подразделений компании в рамках функционирования сети» и «Пользовательское соглашение» (правила сети: 7 «можно», 5 «нельзя», 4 «должен»).

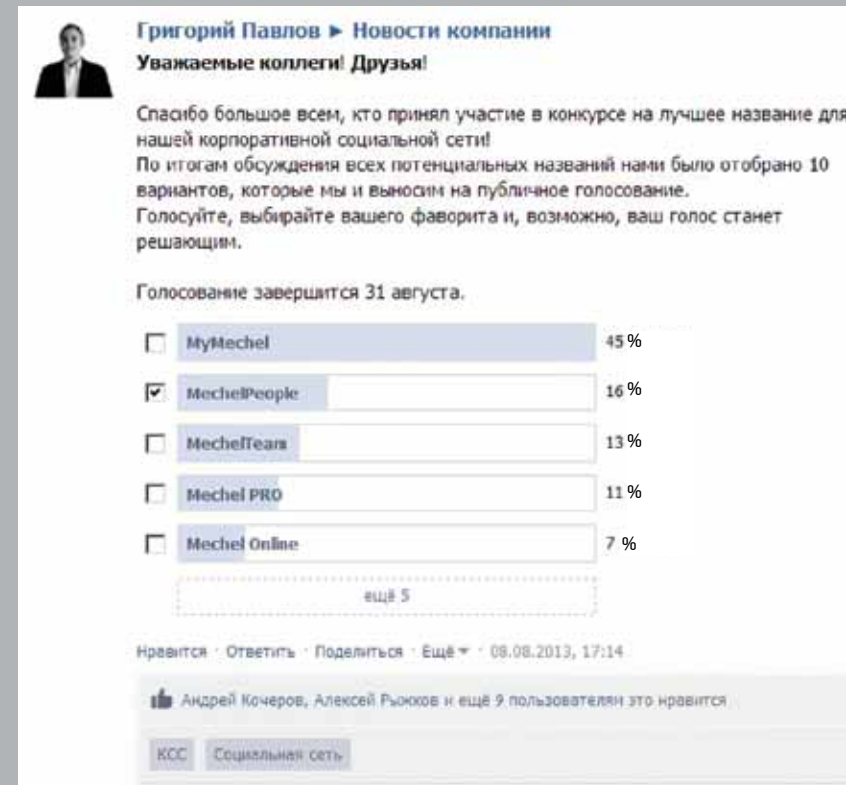
Очевидно, что данное сотрудничество будет продолжаться в дальнейшем по мере подключения к сети новых предприятий.

От идеи до журнала

В корпоративной социальной сети функционируют специальные группы, где публикуется полезная и интересная информация. Так, в группе «Наша жизнь» можно узнать новости структурных подразделений «Мечела». Например, увидеть фрагмент видеосвязи управляющего директора

КАК СЕТЬ МЫ НАЗОВЕМ...

Летом мы провели конкурс на лучшее название корпоративной социальной сети. За время его проведения было предложено свыше 100 вариантов названий – от MechelPeople до MechelFriends. Свои идеи предложили сотрудники из 11 предприятий Группы. В результате сеть получила имя – **MyMechel**.



РЕКОМЕНДУЕМ

Чтобы быстрее освоиться в нашей корпоративной социальной сети, рекомендуем:

- Заполнить свой профиль так, чтобы коллега мог легко вас найти. Профиль – это ключевая информация о пользователе. Имя, фамилию, должность и предприятие надо указывать полностью. Сокращения не допускаются. Также необходимо загрузить фотографию, соответствующую нормам корпоративной социальной сети, и указать свой день рождения.
- Изучить «Руководство пользователя», чтобы комфортно работать в сети.
- Ознакомиться с ответами на часто задаваемые вопросы по работе в КСС, а также задать свой вопрос можно в группе КСС MYMechel.



Первым крупным региональным предприятием, подключившимся к сети MYMechel, стал «Южный Кузбасс»

ОАО ХК «Якутуголь» Игоря Хафизова с Президентом РФ Владимиром Путиным – видеокдры, которые не показывали по телевидению. Или посмотреть подборку сюжетов федеральных каналов о запуске универсального рельсобалочного стана на ЧМК.

Для обмена хорошим настроением, позитивными новостями и добрым юмором есть группа «Пятница». Здесь можно прочитать, к примеру,

увлекательную историю здания головного офиса «Мечела». Группа, где размещается журнал «Наш Мечел», носит одноименное название. В ней приветствуется обсуждение материалов текущего номера и предложение идей и тем для последующих выпусков. Чтобы поделиться с коллегами полезной справочной информацией, есть специальная группа «Хочу все узнать». Здесь есть истории ряда пред-

приятий. И даже, например, можно найти ответ на вопрос «Что общего между «Ижсталью» и Московским Кремлем?» и многое другое.

В группе «Банк идей» можно оставить свои предложения по повышению эффективности работы на наших предприятиях, прокомментировать идеи своих коллег и помочь в их решении.

Присоединяйтесь!

Зарегистрироваться и стать участником сети вы можете, перейдя в Интернете по ссылке: www.MyMechel.ru. На данный момент регистрация доступна для почтовых адресов, заканчивающихся на: @mechel.ru, @mechel.com, @mechelmining.com, @mecheltrans.ru, @mechel-trans.ru, @mechelservice.ru, @mechel-service.ru, @mechel-moscow.ru, @mechelgroup.ru, @uk.mechel.com, @uglemet.ru и @zaoelektroset.ru. В будущем, по мере подключения новых предприятий, перечень будет расширяться.

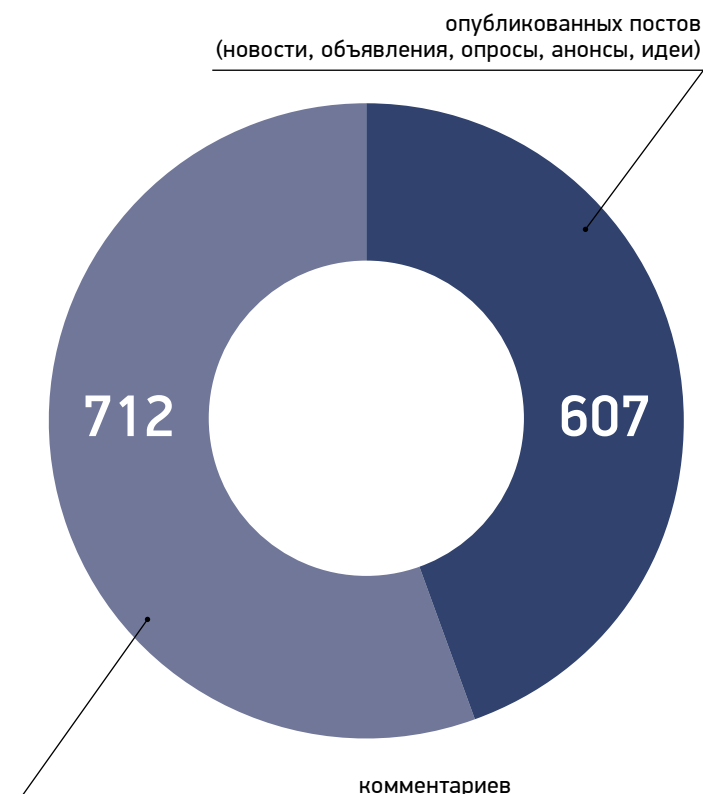
Сегодня очевидно: успешное развитие корпоративной социальной сети «Мечела» в качестве единой коммуникационной площадки Группы будет зависеть непосредственно от всех нас – от каждого участника.

До встречи в MyMechel! ▀

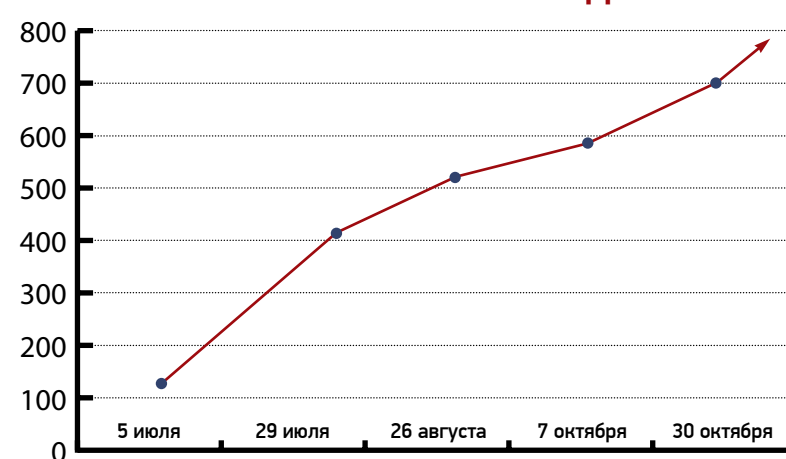


С МОМЕНТА ЗАПУСКА РЕСУРСА

По состоянию на ноябрь 2013 г.



КОЛИЧЕСТВО ПОЛЬЗОВАТЕЛЕЙ В ДИНАМИКЕ



7 «МОЖНО», 5 «НЕЛЬЗЯ», 4 «ДОЛЖЕН»

ПОЛЬЗОВАТЕЛЮ МОЖНО

1. Публиковать сообщение не о работе (собственные музыкальные, фото-, видео- и аудиопроизведения и т.д.) только в соответствующей группе. Не соответствующие группам сообщения модератор будет удалять.
2. Предлагать свои новости и темы для обсуждения.
3. Давать полезные советы и конструктивные предложения по работе.
4. Напрямую обращаться к коллеге-руководителю.
5. Комментировать сообщения коллег.
6. Создавать свои группы по рабочим вопросам.
7. Указывать в сообщении группу (например, «Продажи», «Маркетинг и PR», «Банк идей») и/или тему (например, «Якутуголь», «УРБС»).

ПОЛЬЗОВАТЕЛЮ НЕЛЬЗЯ

1. Публиковать материалы, которые наносят какой-либо ущерб компании.
2. Публиковать угрозы, оскорбления, выражения с использованием ненормативной лексики и другие материалы, которые нарушают действующее законодательство.
3. Рассылать спам.
4. Предоставлять доступ посторонним лицам к своему аккаунту либо осуществлять иные действия, которые угрожают безопасности аккаунта пользователя сети.
5. Использовать аккаунт в случае увольнения.

ПОЛЬЗОВАТЕЛЬ ДОЛЖЕН

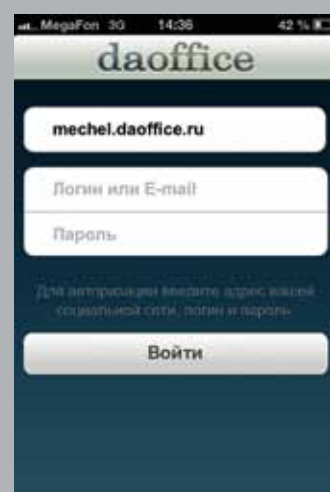
1. Указывать достоверную информацию о себе (в том числе фотографию) и своевременно обновлять ее.
2. Размещать конструктивные и корректные сообщения.
3. Соблюдать меры конфиденциальности.
4. Соблюдать все указанные правила.

- При публикации претензии или вопроса обращение необходимо разместить с пометкой «#Вопрос». Вопрос излагается конструктивно, с фамилиями, фактами, цифрами.
- За нарушение правил пользователь получает предупреждение – «желтую карточку» (аккаунт будет временно заблокирован), за повторное нарушение – аккаунт удаляется («красная карточка»).
- Нахождение в сети не освобождает от выполнения своих обязанностей.
- Настоящая версия правил не является окончательной, поэтому в ходе функционирования сети возможны дополнения и/или изменения.

О ЧЕМ МОЖНО ПИСАТЬ

- Вопросы и просьбы о помощи.
- Ответы и предложения помочь.
- Классные идеи и конструктивные предложения.
- Интересные материалы о тенденциях на рынке, конкурентах и партнерах.
- Любая полезная в работе информация.

MYMECHEL В КАРМАНЕ



Для обладателей смартфонов на платформе iOS (продукция компании Apple) и Android, желающих всегда оставаться в курсе событий компании, существует специальное мобильное приложение. Установив его, вы сможете быть в курсе событий в MyMechel и общаться с коллегами в любое время. После загрузки приложения в поле «Адрес социальной сети» необходимо ввести: mechel.daoffice.ru (см. рисунок).

С космическим размахом

ПРЕДПРИЯТИЯ ОАО «МЕЧЕЛ» ВОТ УЖЕ ПОЛВЕКА ВНОСЯТ СВОЙ ВКЛАД В РАЗВИТИЕ КОСМИЧЕСКОЙ ОТРАСЛИ

Космонавтика и металлургия. На первый взгляд они так же далеки друг от друга, как небо и земля. Но это лишь на первый взгляд. Если бы не металлурги, отливающие уникальные «летучие» сплавы, не было бы легендарного полета Юрия Гагарина 12 апреля 1961 года. Да и другие космические путешествия, возможно, остались бы несбыточной мечтой.

Немного предыстории

Предприятия компании «Мечел» – «Уральская кузница» (Чибаркуль) и Челябинский металлургический комбинат стояли у истоков отечественной космонавтики. И сегодня благодаря нашему металлу российские ракеты и спутники отправляются на околоземную орбиту. Недаром на ОАО «УралКуз» в 50-летнюю годовщину первого полета в космос более 30 работников были награждены орденом имени Ю.А. Гагарина и медалями Федерации космонавтики РФ. Первые руководители предприятия и его Челябинского филиала за личный и творческий вклад в реализацию космических программ и проектов удостоены высшей награды Роскосмоса: Знака Циолковского, а несколько работников – Знака «За содействие космической деятельности». Что касается ЧМК, то в этом году коллектив получил поздравление с профессиональным праздни-

ком прямо с борта международной космической станции!

Правда, все, что касалось космической промышленности, у нас в стране было так засекречено, что зачастую не только люди, далекие от металлургии, но и сами стальные труженики не подозревали о том, что выполняют высокую миссию. Впрочем, и сама космическая тема сегодня не слишком популярна. Так что многие наши соотечественники слабо представляют, что делается в неземной отрасли.

Мы решили, что работники «Мечела» должны знать о космических достижениях, в которых есть частица и их собственного труда. Знать и гордиться ими. Тем более что поводов для гордости не так уж мало. В этом мы убедились, побывав в Центре подготовки космонавтов имени Ю.А. Гагарина.

Уникальную экскурсию в ЦПК для журнала «Наш Мечел» организовал Андрей Мосендз, ныне работающий в правительстве Московской области, а в прошлом – работник ЧМК. Несмотря на смену работы и места жительства, он по-прежнему чувствует сопричастность к компании и металлургии и помощь металлургам считает делом чести.

Так получилось, что в один из ноябрьских дней мы отправились в Звездный. Городок космонавтов встретил нас немосковской тишиной. Ни раздражающей толкотни, ни суеты. Жизнь протекает размеренно и неторопливо.

Меж царственных елей и живописных сквериков разбросаны простенькие кирпичные многоэтажки. На весь город единственный торговый центр. Да и тот весьма непритязательный, без кричащей рекламы и вывесок.

И вообще, на улицах ни одного рекламного щита или билборда. То ли благодаря такому «безрекламью», то ли из-за обилия деревьев дышит здесь удивительно легко. А может, чувствуется близость космоса?..

Преодолеваем два контрольно-пропускных пункта, и вот она – колыбель нашей космонавтики! Вернее, космонавтов. Ведь для многих именно здесь начинается дорога в безвоздушные дали.

Каждое здание центра – учебный корпус и одновременно музей. Каждый заполнен интереснейшими экспонатами-тренажерами. Многие из них бороздили космические просторы. Но прежде чем ощутить на себе ледяное дыхание космоса, закалились в жарких печах. В том числе и наших предприятий.

И это не просто красивые слова. «Уральская кузница» с 1969 года выпускает штампованные и кованные заготовки из специальных сталей для космической промышленности. В настоящее время предприятие производит около 30 наименований продукции для космической отрасли: лабиринты, диски, подвески, крепежные узлы. В их числе комплектующие для самых мощных двигателей первой ступени ракетополетов, которые отрывают ракету от земли и выносят на орбиту. Температура в работающем двигателе вулканическая: несколько тысяч градусов и давление до 1000 атмосфер! Жаропрочные сплавы для их изготовления поставляют Челябинский филиал «Уральской кузницы» – уникальное наукоемкое производство, оснащенное самыми современными металлургическими агрегатами, позволяющими выплавлять, переплавлять и деформировать практически весь марочный состав продукции спецэлектрометаллургии.

А благодаря челябинским металлургам состоялся первый полет в космос Юрия Алексеевича Гагарина. С применением высококачественных



В день нашего приезда в Центре проходил финал международного конкурса «Юнги космических кораблей», организованного Фондом им. П.Р. Поповича и ЦПК. Мы застали нескольких финалистов за дегустацией космической пищи

сталей и сплавов ЧМК был изготовлен двигатель его корабля «Восток». А впоследствии создавались и другие двигатели первой и второй ступеней, осуществлявшие вывод на орбиту всех пилотируемых и грузовых кораблей серий «Восток», «Восход», «Союз» и «Прогресс».

Один из кораблей – «Союз-ТМ» – мы увидели в первом же зале.

Нижняя часть корабля-тренажера – спускаемый аппарат. В нем космонавты находятся во время старта и спуска с орбиты. Забираются в него через верхний люк. Внутри довольно тесно. Представьте: на пространстве около 3 кубометров (примерно как на заднем сиденье автомобиля) трое взрослых мужчин в скафандрах! В верхней передней части – мониторы и панели управления. В скафандре не так-то просто дотянуться до кнопок на верхних панелях. Поэтому командиры часто пользуются указкой.

Рядом с «Союзом» мы увидели интересный предмет, напоминающий детскую люльку. Не только по внешнему виду, но и по размеру. Удивительно, но оказалось, что это ни много ни мало кресло космонавта! В таких креслах они проводят самые сложные моменты старта и приземления. Кресло амортизирующее. И частично скрадывает перегрузки.

Располагаются в нем в позе эмбриона: колени подтянуты к груди, руки на коленях. В кресло вставляется специальная вкладка. Создается она по индивидуальному заказу. Для этого космонавт едет на предприятие «Звезда» в Бирюлево, где изготавливаются скафандры. Там ложится в ванну с гипсом, оставляя свой неповторимый отпечаток, по которому и готовится заказ.

Дело это серьезное и ответственное. Ведь во время старта и спуска на космонавтов воздействуют огром-

ФАКЕЛ В КОСМОСЕ

9 ноября в открытом космосе впервые побывал факел Олимпийских игр – 2014. С космической станции факел вынес Олег Котов. Чуть позже его принял Сергей Рязанский. Они передавали факел, имитируя эстафету Олимпийского огня. Хотя в силу физических законов, он оставался незажженным.

11 ноября побывавший в космосе факел вернулся на Землю вместе с предыдущей вахтой МКС. Предполагается, что именно от него в конце эстафеты будет поджигаться чаша Олимпийского огня в Сочи.

Отметим, что событие это знаменательно не только для всего мира в целом, но и для компании «Мечел» в частности. Ведь наши предприятия внесли значительный вклад не только в космическую промышленность, но и в строительство олимпийских объектов. Есть повод почувствовать двойную гордость!



Инструктор-испытатель гидролаборатории Валерий Несмеянов показывает, как «заходят» в скафандр

ные перегрузки. И даже небольшая выемка или складочка ткани могут серьезно поранить. Поэтому все должно быть подогнано идеально.

С корабля «Союз» космонавты попадают на международную космическую станцию. Модули российского сегмента МКС оказались в одном из следующих залов. Здесь мы заглянули в каюту, где космонавты проводят большую часть времени. И убедились, что она крошечная. Прямо напротив входа столик с открывашкой и крошкособирателем. В левой ча-

сти – системы управления станцией. В правой – туалет. Впрочем, от туалета одно название. Вместо привычной сантехники – странное устройство, похожее на пылесос. Как нам объяснили, оно и работает по принципу пылесоса.

Не обнаружив никаких признаков спального места, мы поинтересовались: где же почивают жильцы? «Да вот здесь!» – сказала экскурсовод, указывая на порожек при входе. Оказывается, в космосе спят стоя! То есть, конечно, не в полном смысле

стоя, ведь там невесомость, а при-корнув к одной из поверхностей – не важно, пол это, стенка или потолок. Главное, чтобы была плоскость, к которой можно прислониться.

Получается, что в бескрайнем космосе люди оказываются в крайне ограниченном пространстве!

Здесь же, в зале МКС, оказался экспонат, никак не связанный с международной станцией, но вызвавший у нас повышенный интерес: фрагмент кабины космического корабля «Буран». Ведь в свое время работники ЧМК очень гордились тем, что плавил «бурановскую» сталь. Напомним, что в 1970-х годах советская космическая отрасль получила задание: создать многоцелевую космическую систему многоцелевого военно-гражданского назначения с характеристиками, аналогичными американской системе «Спейс Шаттл».

К 1984 году был готов первый полномасштабный экземпляр корабля. В отличие от «Шаттла», способного совершать посадку только на ручном управлении, он мог садиться полностью в автоматическом режиме, с использованием бортового компьютера. Кроме того, «Шаттл» мог находиться в полете 18 суток, «Буран» – до 30.

15 ноября 1988 года корабль совершил свой первый и единственный полет с космодрома Байконур, сделав два витка вокруг Земли. Полностью беспилотный полет даже вошел в Книгу рекордов Гиннеса.



Увы, в 1990 году работы по программе «Энергия-Буран» были приостановлены, а в 1993 году программа окончательно закрыта. Единственный «Буран», слетавший в космос, в 2002 году был уничтожен при обрушении крыши монтажно-испытательного корпуса на Байконуре, где он хранился вместе с готовыми экземплярами ракеты-носителя «Энергия». От многообещающего проекта остался лишь этот осколок, установленный в ЦПК. Да еще воспоминания людей, непосредственно с ним связанных.

Как оказалось, нынешний глава Звездного городка, летчик-космонавт, Герой Российской Федерации Валерий Токарев свою космическую карьеру начинал именно с этого проекта. В 1984 году, выдержав конкурсные экзамены, он был зачислен в группу по программе «Буран».

– Что же произошло? Почему перспективная во всех отношениях программа была закрыта? – не могли мы не спросить у космонавта.

– Еще в 1989 году все было на подъеме. Система была готова на 80 процентов! Но в 1991 году все

ТЮБИКИ БОЛЬШЕ НЕ В МОДЕ

Всегда интересен вопрос, как и чем питаются в космосе. Оказывается, классические тюбики, воспеты в фантастических фильмах и мультфильмах, уже не используются. Космонавты едят консервы в банках и сублиматы в пакетах. Разрабатываются они на Бирюлевском заводе специального питания. Что касается консервов, то внешне они напоминают обычные рыбные консервы, только без ярких этикеток. Побывав в специальном разогревателе, они открываются обычным консервным ножом.

Сублимированные блюда восстанавливаются с помощью горячей и холодной воды. В пакетике два клапана. Через один наливается вода, после чего он закрывается. Через другой можно поглощать пищу.

Сублимировать можно практически все: от сока до гуляша и солянки. За полгода до полета космонавты дегустируют бортовые блюда. Просят что-то добавить или убрать. Меню повторяется лишь через 16 дней. Так что блюда не приедаются.

Питание в космосе должно быть очень калорийным. Энергетическая ценность суточного рациона – больше, чем у спортсменов-олимпийцев! И, конечно, никаких консервантов и красителей!

изменилось. В стране царила политическая неразбериха. Средства, выделенные не проект, исчезли непонятно куда...

Программа так и осталась незавершенной. И потом, в условиях экономических и социальных потрясений, интерес к космосу в России заметно угас. Но сейчас правительство вновь обратило на нас внимание. Надеемся, что слова о развитии космонавтики воплотятся в жизнь.

Действительно, с начала этого года в нашей стране открыты лунная и марсианская программы. Роскосмос и Европейское космическое агентство подписали договор о совместном участии в проекте ExoMars, который состоит из двух этапов. В 2016 году будет запущен искусственный спутник Марса. Он займется поисками места для высадки шестиколесного автоматического вездехода «Пастер», который при-

будет к Красной планете два года спустя. Предполагается, что Россия выступит в роли «космического извозчика», поставив ракетоноситель «Протон» и орбитальный аппарат Trace Gas Orbiter. Он будет исследовать содержание характерных газов в марсианской атмосфере.

В ЦПК уже испытываются скафандры, изготовленные для Луны и Марса. Исследуются физические возможности космонавтов: смогут ли они после долгого пребывания в невесомости во время межпланетных полетов управлять космическим аппаратом в ручном режиме? И пока все испытания космонавты проходят идеально.

Впрочем, после такой подготовки, которую они проходят в Центре, это не удивительно. Ведь даже один вид здешних тренажеров внушает трепет! Самый впечатляющий и, пожалуй, самый известный – центри-

НИЗКИЙ ПОКЛОН МЕТАЛЛУРГАМ!



Валерий Токарев,
Герой РФ, космонавт-испытатель Центра подготовки космонавтов им. Гагарина, полковник ВВС РФ, ныне – глава городского округа Звездный городок:

Оценка вклада металлургов в успешный результат полета равноценна оценке жизни космонавтов. Хотя в повседневной деятельности многие космонавты об этом не задумываются.

Осознание приходит тогда, когда оказываешься на борту космического корабля или станции и понимаешь, что за бортом вечность, и только несколько миллиметров металла отделяют тебя от холодного безбрежного пространства. И когда мы живыми и здоровыми возвращаемся на Землю, то испытываем глубокую благодарность ко всем, кто своим профессионализмом обеспечил нам благополучное возвращение.

Мы гордимся тем, что еще в 60-е годы в нашей стране удалось получить крылатый металл. В космонавтике он действительно жизненно важен.

И низкий поклон работникам компании «Мечел», выплавляющим легкий и надежный металл, с которым, уверен, мы отправимся и к другим планетам!



К КОСМИЧЕСКИМ ЗАКАЗАМ ПОДХОД ОСОБЕННЫЙ



Виктор Абарин,
управляющий директор ОАО «Уральская кузница»:

Выплавка жаропрочных сплавов для нужд космической промышленности в электросталеплавильном цехе №3, который с 2007 года входит в состав Челябинского филиала «Уральской кузницы», была освоена в 1960 году. Технологию производства разрабатывали совместно с учеными ведущих институтов страны. И сегодня на базе ЭСПЦ-3 постоянно ведутся научные разработки и освоение нового марочного сортамента спецсталей,

жаропрочных сплавов. Оборудование, сосредоточенное в подразделении, позволяет производить любую известную на сегодняшний день марку стали, хотя рецепт каждой уникален и дорабатывается в ходе исследования и освоения. Главное при выполнении таких ответственных заказов – безусловное соблюдение технологической дисциплины, четкое выполнение предписаний технологического регламента. Каждый работник предприятия понимает меру ответственности и старается вложить в свое дело все знания, опыт и мастерство.



ВРАЩАЕТСЯ ЦЕНТРИФУГА С СУМАСШЕДШЕЙ СКОРОСТЬЮ. ЖУРНАЛИСТЫ ПЫТАЛИСЬ ЗАПЕЧАТЛЕТЬ ЕЕ В ПРОЦЕССЕ РАБОТЫ. НО КАК НИ КРЕПИЛИ КАМЕРЫ, ВСЕ СНОСИЛО ПОДНЯТЫМ УРАГАНOM!

фуга. Огромная «кегля», способная вращаться со страшной скоростью! А все для того, чтобы смоделировать перегрузки, которые испытывает космонавт при старте и возвращении на орбиту.

Центрифуга ЦПК – одна из самых крупных в мире. Радиус ее вращения – 18 метров. Общая масса вращающихся частей – 305 тонн. Максимальное значение перегрузки – 30 единиц. Но это при испытании аппаратуры и грузов. При отборе и дальнейшей подготовке космонавтов используется перегрузка только от 2 до 8 единиц. То есть каждый килограмм тела увеличивается в весе в 2–8 раз. Хотя в космической практике была нештатная ситуация, при которой космонавтам пришлось выдержать перегрузки в 15 единиц. И если бы не здешняя закладка, экипажу пришлось бы несладко!

Вращается центрифуга с такой сумасшедшей скоростью, что почти рябит в глазах. Журналисты пытались запечатлеть ее в процессе работы. Но как ни крепили телекамеры, все сносило поднятым ураганом!

За испытуемым в режиме онлайн следят медики. Если они увидят, что космонавт закрыл глаза, значит, дело плохо. Тренировку пора прекращать.

Антипод центрифуги – гидро-лаборатория. Здесь имитируется невесомость для отработок выходов в открытый космос.

Центральную часть занимает заполненный водой цилиндрический

резервуар с платформой, грузоподъемность которой – 40 тонн. Объем резервуара – 5000 кубических метров, диаметр – 23 метра, глубина – 12 метров. На платформе находятся габаритные макеты международных космических станций и фрагменты пристыкованных к ним модулей. Перед началом тренировки платформа полностью опускается в воду, после чего в сопровождении водолазов, контролирующих испытание, в воду погружается космонавт в скафандре.

Когда подходишь к этому бассейну, создается впечатление, что он пуст. Вода настолько прозрачна, что

ее попросту не видно. Даже несмотря на такую солидную глубину.

Особого внимания заслуживает скафандр, напоминающий не одежду, а скорее, мини-корабль. Это стальная кираса, к которой крепятся мягкие оболочки – несколько слоев специальной ткани, между которыми имеются клапаны. И его не надевают. В него «заходят» через специальную дверь на спине.

Передвижение, а тем более работа в такой «одежке» – это тяжелая физическая нагрузка. Примерно то же, что опуститься под воду с аквалангом, взять штангу и начать «качаться». Сжатие руки в перчатке – это 16 килограммов.

После трех часов работы в скафандре можно передвигаться только усилием воли. Поэтому, когда приходят новые люди, инструкторы первым делом оценивают, боец перед ними или не боец. Если не боец, в открытом космосе ему делать нечего.

Интересно, что именно этот павильон пользуется популярностью у первых лиц государства. Гидролабораторию посетили все руководители нашей страны, кроме Бориса Ельцина. А нынешний президент Владимир Путин, говорят, бывал раза три. Память о высоких гостях хранит кожаное кресло на инструкторском посту. Его здесь называют троном. Потертое, расшатанное, оно не списывается, а бережно хранится как местная достопримечательность. А может, и как символ внимания власти к отечественной космонавтике, залог ее развития и поддержки. ■

БЫВШИХ «МЕЧЕЛОВЦЕВ» НЕ БЫВАЕТ



Уникальную поездку в ЦПК для журнала «Наш Мечел» помогло организовать правительство Московской области, где, как выяснилось, тоже есть «наши люди». В частности, консультант Главного управления внутренней политики и взаимодействия с органами местного самоуправления Андрей Мосендз, до перевода в столицу работавший на Челябинском металлургическом комбинате:

– Перефразируя известное высказывание, считаю, что бывших «мечеловцев» не бывает. Куда бы ни забрасывала меня судьба, годы, проведенные на ЧМК, навсегда оставят в моей жизни неизгладимый след. Это школа

длиною в 13 лет, это коллектив, в котором осталось много хороших людей, с которыми удается по-прежнему поддерживать добрые отношения. И вот когда на новом поприще меня удостоили чести быть куратором легендарного Звездного городка, первое, что мне вспомнилось, – это наши спецстали для космических программ и экспозиция в музее ЧМК, посвященная программе «Буран». Да и в газете «Челябинский металлург», которую я с удовольствием по-прежнему читаю, много раз выходили материалы про космос. Побывав по служебной надобности в Центре подготовки космонавтов, мне очень захотелось поделиться всем увиденным с по-прежнему родным мне коллективом, с теми, чьи руки ковали металл для космоса. Спасибо журналу «Наш Мечел» за поддержку моей инициативы!

Как сплотиться перед трудностями

В сложное время – такое, как сегодня – роль коллектива предприятия в успешном выходе из кризиса возрастает многократно. Каждый должен быть сильным звеном в общей производственной цепочке, понимать и принимать выбранную руководством стратегию, прилагать все возможные усилия для ее реализации. Что же нужно делать, чтобы коллективы были едиными сплоченными командами? С таким вопросом мы обратились к работникам подразделений нашей компании.



Сергей Береснев,
начальник производственно-технического отдела
ОАО «Южно-Кузбасская ГРЭС»:

Коллектив должен быть всегда сплоченным, а не только в трудные времена. Без коллектива с большой буквы, действующего как единый организм, невозможно достичь каких-либо положительных результатов в любом деле. На мой взгляд, для того чтобы на предприятии был действительно КОЛЛЕКТИВ, необходимо каждому

сотруднику знать, что его ценят, к его мнению прислушиваются – не только руководство, но и коллеги. В таком случае работник будет чувствовать свою причастность к общему делу, будет лично заинтересован в конечном положительном результате, от которого получит большое моральное удовлетворение. А самое главное, в коллективе не должно быть равнодушных людей. Равнодушие – это якорь, опущенный на дно во время движения корабля.



Ильсур Марданов,
начальник планово-экономического отдела
ОАО «Уралкуз»:

Чтобы коллектив сплотился и сообща решал важные для предприятия задачи в кризисные периоды, необходимо, чтобы сотрудники владели информацией об истинном положении дел и в мире, и в отрасли, и на заводе. На своем рабочем месте каждый все равно, так или иначе понимает, если что-то идет не так, как хотелось бы. Служба продаж

видит, что заказов стало меньше; технологам понятно, если заказы не дорогостоящие; кадровикам – как все это отражается на заработной плате заводчан; нашей службе, вообще, видна общая картина и т.д. И если при этом сотрудники знают, по каким причинам это происходит и, главное, какие перспективы нас ожидают, то каждый будет прилагать максимум усилий, чтобы предприятие как можно быстрее преодолело трудный период.



Андрей Дюгуров,
начальник управления делами администрации
и общественных отношений ОАО «Ижсталь»:

На мой взгляд, для этого требуется, чтобы, во-первых, люди на местах владели информацией о текущем положении дел на заводе и понимали причины происходящего. Для этого руководящий состав структурных подразделений простым, понятным языком обязан разъяснять рабочим суть происходящего. А главное, объяснять, что будущее завода зависит от каждого рабочего, и четко ставить задачи перед коллективом, выполнение которых позволит преодолеть трудности текущего момента.

Во-вторых, необходимо, чтобы люди убедились в эффективности принимаемых руководством предприятия решений и на себе почувствовали, что завод движется в правильном направлении.



Наталья Хаялиева,
начальник Киселевского
производственного участка
ОАО «Кузбассэнергобт»:

Стремление каждого сотрудника влиться в коллектив приносит положительные результаты, а задача руководства – помочь в этом. Руководитель должен видеть рабочий настрой команды, поощрять трудовые отношения и ни в коем случае не покровительствовать кому-то из сотрудников.

Общую цель участка и тактику ее выполнения необходимо четко донести до каждого работника, тогда и представление о выполняемой работе будет понятным, доступным. Когда есть ясность целей и перспектив, развитие сотрудников обеспечивает развитие компании в целом. Если показывать сотруднику его перспективы развития в будущем в рамках компании и поддерживать уверенность в его силах, это сформирует лояльность и положительный настрой.

Важно всегда помнить: когда коллектив сплочен, когда между его членами существует чувство взаимопонимания и доверия, тогда этот коллектив может совершить многое, с большей вероятностью добиваясь поставленной перед ним цели.



Наталья Мокрушина,
экономист по труду отдела труда
и заработной платы ОАО «БМК»:

Во-первых, атмосфера в коллективе во многом зависит от руководителя. Нам в этом плане повезло: Лидия Васильевна Тяжелникова всегда старается, чтобы обстановка в отделе была дружелюбной. Во-вторых, я уверена, коллектив должен встречаться не только по будням в рабочих кабинетах. Необходимы корпоративные праздники, соревнования. Такие мероприятия позволяют лучше узнать людей, с которыми проводишь по восемь часов подряд – бок о бок, изо дня в день.. Например, в нашем отделе есть традиция отмечать два праздника в году: День кадровика и Новый год. Именно эти встречи помогли объединить коллектив, сделали его единой командой. Кроме того, отмечаем всем коллективом юбилейные дни рождения. Все это мы делаем с желанием поднять друг другу настроение, сделать приятное. Думаю, такой дружный коллектив готов к решению любых важных вопросов.



Роман Якунин,
ведущий инженер-программист ОАО «Южный Кузбасс»:

Как говорится, тяжело в ученьи, легко в бою. Поэтому, чтобы достойно преодолеть трудные времена, нужно заблаговременно к ним готовиться. Залог успеха предприятия и коллектива – это надежные, товарищеские, дружеские отношения среди работников. Именно они помогают справляться с задачами, которые порой кажутся неразрешимыми. Надо выдвигать интересные идеи, ценить людей и их труд. Необходимо приложить все усилия для развития и поддержания корпоративного духа.

Рад отметить, что во многих коллективах «Южного Кузбасса» именно такие отношения. Спартакиады, конкурсы, совместно проведенные праздники, поздравления с днями рождениями – все это способствует сближению и сплочению наших тружеников, помогает находить друзей и получать удовольствие от работы. Важную роль в создании нормальной рабочей атмосферы играют не только сами сотрудники, но и их руководители.

А вот когда настанут сложные времена, крепкий и сплоченный коллектив справится с любыми трудностями. Объединить страну нам, думаю, не по силам, но компанию – вполне.



Лариса Гоморова,
исполнитель художественно-оформительских работ доменного цеха ЧМК:

На мой взгляд, сплотить коллектив можно только обратив внимания на каждого его участника как на личность со своими заботами, интересами; не представлять работников в качестве только лишь исполнителей определенных заданий, относиться к ним с пониманием. Нужно создавать красоту в помещениях, прививать людям чувство прекрасного, чего так не хватает многим из нас. Ведь недаром говорится: красота спасет мир. Следует также обратить внимание на промышленную эстетику. Поскольку в жизни немало негатива, не лишним было бы вывешивать плакаты с позитивной психологической направленностью, чтобы создавать у людей положительное настроение. Постараться найти, подобрать в них такие слова и краски, чтобы тронули душу.



Александр Тищенко,
главный энергетик ОАО «Москокс»:

Чтобы коллектив чувствовал себя единой семьей, как было в советские времена, душой болел за родное предприятие, недостаточно общаться только на работе. Ведь многие заводчане видятся только на сменно-встречных собраниях. А для этого, в свою очередь, нужно помещение, где можно было бы собраться после работы: заняться спортом, поздравить именинников и молодоженов. Полезны были бы и субботники (только настоящие), и другой совместный труд на общественных началах. Конечно, должны быть активисты, которые смогут все это организовать. И в первую очередь – желание руководства. Вот тогда, уверен, рабочие начнут по-другому относиться и к работе, и к заводу. И проблемы предприятия будут воспринимать как свои собственные.



Анатолий Ишков,
плавильщик ферросплавов 7-го разряда плавильного цеха ООО «Братский завод ферросплавов»:

Я считаю, что истинным стимулом к сплоченности коллектива является перспектива, понятная каждому работнику. Осознанная и воспринятая им перспективная цель становится мобилизующей силой, помогающей преодолевать трудности и препятствия. Повысить личную заинтересованность можно также путем проведения праздников для работников и их семей, спортивных соревнований. Хорошо сплачивает коллектив участие во всевозможных конкурсах среди других предприятий города, потому что для достижения поставленной цели требуются общие усилия.



Полина Комзолова,
инженер по организации и нормированию
труда ремонтно-котельного цеха ЧМК:

Мне кажется, что сплачивать коллектив – это, в первую очередь, задача его руководителя. Нужно создать такие условия, чтобы люди с любовью относились к своей работе, хорошо взаимодействовали с коллегами. Конечно, формировать благоприятную атмосферу нужно не тогда, когда пришла беда и требуются общие усилия для ее преодоления, а постоянно – каждый рабочий день. Когда внутри коллектива возникают проблемы, решать их нужно не силой и криком, а по-человечески, в конструктивном диалоге. Тогда и отношения в коллективе будут человеческими. Если работники друг друга понимают, принимают, уважают и ценят, то они чувствуют себя единым целым. Значит, если что-то случится, они не разбегутся в разные стороны, не бросят друг друга, не покинут свое предприятие, а все вместе найдут выход из трудного положения.



Владимир Воронов,
начальник ОНОТП и ПБ ОАО «Южно-Кузбасская ГРЭС»:

Для сплочения коллектива нужен костяк единомышленников, сотрудников и руководителей с одной целью, одним направлением и желанием. При этом в коллективе должны обязательно присутствовать моральные принципы: честность перед коллегами, готовность прийти на помощь в работе, постановка личных интересов на второй план перед интересами коллектива и предприятия. Сплоченность в каждой бригаде, цехе, отделе определяет общее сплочение всего коллектива.



Марина Клещенко,
инженер 1-й категории отдела кадров
управления ОАО «Коршуновский ГОК»:

Одним из факторов, который, на мой взгляд, может сплотить коллектив – как в трудные времена, так и в благополучные – это внешний вид и состояние рабочих мест. Независимо от вида служебных обязанностей, опрятно одетый работник в определенной, безусловно, чистой форме, с обязательным логотипом компании, всегда производит дисциплинирующее действие и благоприятное впечатление на окружающих. Обстановка, которая нас окружает, формирует отношение к человеку и к труду. Для более полной отдачи работник должен исполнять профессиональные обязанности в комфортных для себя условиях. Если рабочее место его продуманно и четко организовано, в цехе наведены порядок и чистота, восприятие окружающего будет позитивным.



Елена Мартынова,
ведущий специалист по
кадрам сектора кадрового
администрирования
дирекции по персоналу
ОАО ХК «Якутуголь»:

В сплочении коллектива, считаю, ведущую роль играет руководитель. При этом он должен быть требовательным в первую очередь к себе и только потом к подчиненным. Не стоит давать пустых обещаний – нужно нести персональную ответственность за слово, сказанное перед коллективом. Нельзя забывать благодарить сотрудников за хорошую, эффективную работу. Следует обязательно знать нужды своих сотрудников для определения диапазона их возможностей в отношении выполнения задач. И, конечно, очень полезно проводить культурно-массовые мероприятия внутри коллектива: это способствует формированию позитивного мышления, приводящего к повышению производительности труда.



Ольга Ким,
начальник отдела
управленческого анализа
дирекции по экономике
ОАО ХК «Якутуголь»:

У каждой компании, каждого предприятия случаются трудные времена. Причинами этому могут служить разные факторы. И в этот период самое главное, чтобы коллектив работал как слаженный часовой механизм – эффективно и без сбоев. Основой такого коллектива, даже самого маленького, являются его сотрудники, и от того, насколько качественно они смогут выполнить поставленные перед ними задачи, зависит выход из любой кризисной ситуации. Для создания такого единого сплоченного коллектива каждому руководителю необходимо показать значимость не только отдельного человека, но каждой службы, подразделения и всего коллектива в целом в деятельности предприятия, что и формирует корпоративный дух. Но не только слаженная работа приводит к сплочению, этому также способствует общение в нерабочее время, совместное проведение спортивных и других мероприятий с участием членов семей, как на уровне каждого отдела, так и на уровне всего предприятия.

Завод и голуби

Наверное, каждый человек рождается с мечтой о небе. Только у одних она дремлет в дальних уголках души. А других настойчиво манит ввысь. И ускоряет ритм сердца при виде птиц, взмывающих в небо. Такие люди становятся пилотами, поэтами, а некоторые, как слесарь отдела контрольно-бытовой службы Московского коксогазового завода Юрий Зенин, – страстными голубятниками.



Впрочем, нестрастных голубятников не бывает. Иначе просто терпения не хватит по несколько раз в день лазать в голубятню, которая чаще всего находится на крыше или чердаке, то есть в местах, мало пригодных для человеческого «обитания». И даже в отдельно стоящий голубиный дом забраться не так-то просто. В этом я убедилась на собственном опыте.

Юрий Зенин возится с голубями в условиях повышенной сложности. В бойлерной ОКБС, где находится его основное рабочее место и, соответственно, голубятня, жара невозможная! Птицам хоть бы что, а вот люди уже через пару минут начинают обливаться потом.

Хотя после 30 лет работы в коксовом цехе Юрию Дмитриевичу жара нипочем. Да и какое значение имеют холод, жара или любые другие неудобства, когда рядом столько пернатых красавцев – белых, рыжих, пестрых, находящихся в постоянной летной готовности? А созерцание птичьего полета для голубятника – ни с чем не сравнимое удовольствие.

...Завод и голуби. Работа и увлечение. Тому и другому Юрий Дмитриевич посвятил много лет. Правда, голуби в его жизни появились гораздо раньше. «С тех пор, как себя помню» – так определяет свой голубеводческий стаж сам Юрий Дмитриевич.

Так получилось, что в его родном селе Воскресенское в Липецкой области были популярны... бабочки. Их разведением занималась чуть не половина селян.

Спрашивается, причем тут насекомые, когда речь идет о голубях? Дело в том, что бабочки – это голуби особой породы. Они замечательны тем, что могут взлетать вертикально ввысь и зависать на одном месте. По словам Юрия Дмитриевича, зрелище необыкновенное!

Но для маленького Юры все началось не с бабочек, а с обычных диких сизарей. В пять лет он отправился на колхозный двор и поймал самую обычную голубиную пару. В полном восторге принес домой, посадил



в клетку, а утром, как заправский голубятник, выпустил полетать. Конечно, птицы тут же удрали.

Позже один из соседей сжалился над мальчуганом и подарил ему двух бабочек. С тех пор с голубями он неразлучен. Даже в армии умудрился голубятню завести.

– Служил я в войсках ПВО в городе Клин, – рассказывает Юрий Дмитриевич. – И однажды на аэродроме увидел породистого голубя. Видно, отбился от стаи. Приручил его

и оставил у себя. Офицеры увидели – тоже загорелись. Снарядили меня на рынок за новыми птицами, соорудили голубятню – и пошло-поехало!

Демобилизовавшись, Юрий оставил в части не только голубей, но и немало продолжателей голубино-го дела.

Потом было общежитие Московского коксогазового завода, где вместе с Юрием, конечно же, появились голуби. А затем и на работе – в коксовом цехе на первом контролфорсе.

Устроившись дверевым, со временем Юрий Дмитриевич освоил практически все цеховые специальности. И искренне гордится тем, что 31 год проработал на производстве,

ПОСЛЕ 30 ЛЕТ РАБОТЫ В КОКСОВОМ ЦЕХЕ ЮРИЮ ДМИТРИЕВИЧУ ЖАРА НИПОЧЕМ. ДА И КАКОЕ ЗНАЧЕНИЕ ИМЕЮТ ХОЛОД, ЖАРА ИЛИ ЛЮБЫЕ ДРУГИЕ НЕУДОБСТВА, КОГДА РЯДОМ СТОЛЬКО ПЕРНАТЫХ КРАСАВЦЕВ!



где большинство не выдерживают больше десятка лет.

– Не скрою, на завод я устраивался ради жилья, – признается мой собеседник. – А потом привык, с коллективом сроднился. И о годах, отданных заводу, ничуть не жалею. Зарплату здесь всегда платили исправно. В годы перестройки обеспечили мебелью и техникой. И для голубей всегда находилось местечко. Так что грех жаловаться.

Правда, в начале 2000-х он решил попробовать себя на другом поприще – в службе безопасности

ЧЕМ НЕ ВИЗИТНАЯ КАРТОЧКА?

Когда я готовила этот материал, у меня создалось убеждение, что на нашем заводе существует целое голубеводческое движение. Голубятни имеются в нескольких цехах. А голубятники, наверное, во всех подразделениях.

Один из них – плотник ремонтно-строительного отделения Иван Башаев. «Некоторые не понимают моего увлечения, – сетует он. – Говорят: «Голуби и есть голуби. Что в них такого?». А ведь это такая красота! Тем более когда сам вырос- тил, выкормил. И когда смотришь, как они взмывают в поднебесье, у самого как будто крылья вырастают»...

Так, может, пора организовать... нет, не птичий базар, а заводской голубиный клуб? И проводить голубиные выставки. Эффектные птицы на фоне промышленно- го пейзажа могут стать неплохой рекламой, а то и визитной карточкой завода!

нравом отличаются бойные бакинцы. В голубятне один самец этой породы для себя и своей голубицы с сыном занял аж четыре гнезда. И других близко не подпускает!

Еще у него есть гривуны, свердловцы, пермяки, волжские. Но, как прежде, самыми любимыми остаются бабочки – голуби из детства. И еще свердловцы. Это птицы самого высокого полета. Взмывают ввысь так, что не разглядишь. И летают подолгу – до восьми часов!

Юрия Дмитриевича я застала за важным делом. В обеденный перерыв к нему заглянул голубевод-единомышленник из коксового цеха. С одинаковыми счастливыми улыбками на лицах они отсаживали в отдельную клетку несколько голубиных пар. Как пояснил Зенин, это подарок коксовику. После смены пойдет – заберет.

– И не жаль вам расставаться с такой красотой? – спрашиваю я.

– Нисколько! – улыбается голубевод. – У меня полно молодняка такой породы. Да и птенцы подрастают.

Вообще, на заводе у Юрия Зенина последователей хватает. Голубятники то и дело встречаются, обмениваются птицами, просто заходят полюбоваться пернатыми красавцами.

В семье тоже не без голубеводов. Внучка уже в четыре года помнила, у кого из голубей какой нрав и кто в данный момент высиживает птенцов. Постоянно интересовалась, кто

как поживает. Младший внучок идет по ее стопам.

А вот в Видном голубятников становится все меньше.

– Когда я жил в общежитии, голубей разводили повсюду – на балконах, чердаках, – вспоминает мой собеседник. – Мальчишки старались поймать, переманить редких голубей у других хозяев. Жить было интереснее. А сегодня самому молодому голубятнику Видного 30 лет. Детям ничего не надо, кроме компьютера. А ведь общение с этими птицами прививает самодисциплину, учит заботиться о других. Уверен,

ЮРИЙ ЗЕНИН ОСВОИЛ ПРАКТИЧЕСКИ ВСЕ ЦЕХОВЫЕ СПЕЦИАЛЬНОСТИ. И ГОРДИТСЯ ТЕМ, ЧТО 31 ГОД ПРОРАБОТАЛ НА ПРОИЗВОДСТВЕ

что из ребенка-голубятника вырастет хороший человек.

А еще, на мой взгляд, голуби помогают острее чувствовать окружающую красоту и развивают воображение. Стоя на крыше и глядя, как голубиная стая кружит над землей, поднимаясь все выше и выше, испытываешь незабываемые ощущения! Кажется, что и твоя душа расправляется, как крылья. И веришь, что такой и должна быть настоящая жизнь – вдохновенным полетом над крышами серых будней, к солнцу и звездам! ▀

С фантазией и вдохновением

Салат с виноградом, шоколадная черепаха, яблочный поросенок и даже нудли – кулинарные фантазии наших коллег не знают границ. Сегодня они охотно делятся своими секретами в преддверии Нового года.



Ирина Шарафутдинова,
инженер группы исследования рынка отдела маркетинга
ОАО «Кузбассэнергосбыт»

Яблочный поросенок в духовке

Для приготовления этого блюда нам понадобится: молочный поросенок (выпотрошенный, опаленный и очищенный от щетины), 1,5–2 кг мелких яблок, 100 г растительного масла, соль и перец, зелень по вкусу. Тушку молочного поросенка нужно хорошо промыть и обсушить бумажным полотенцем. После этого натираем поросенка солью и перцем изнутри и снаружи. Яблоки тщательно моем, обрываем все «хвостики» и заполняем ими тушку поросенка через разрез в брюшной полости. После чего зашиваем разрез жесткой нитью, используя большую иглу. Поросенок подготовлен. Теперь натираем его растительным маслом и укладываем на противне спинкой вверх. Ножки нужно подогнуть, а ушки и пяточок обернуть фольгой, чтобы они не обгорели. Духовку разогреваем до 200 °С и ставим в нее поросенка. Периодически смазываем поросенка выделяющимся соком. Поросенку в духовке нужно постоять 1,5 часа. Готового поросенка я подаю на большом блюде со свежей зеленью и печеными яблоками, вынутыми из приготовленной тушки.



Елена Гладышкевич,
начальник сводного планирования и анализа Дирекции по
экономике ОАО «ХК Якуттоль»

Горяченькое с холодненьким

Однажды принесла в наш коллектив на пробу лимонный кекс с кусочками мороженого. Кекс был еще горячий, и сочетание горячего воздушного лимонного кекса с холодненьким тающим сливочным мороженым – м-м-м, просто объедение! И вот хочу поделиться с вами рецептом этого

необыкновенного десерта. Ингредиенты: 2 небольших лимона, 200 г сахара, 2 яйца, 120 г размягченного сливочного масла, 100 г муки, 1 ч. л. разрыхлителя, 1/2 ч. л. соды. Способ приготовления. Духовку предварительно разогреть до 190 °С. Цедру лимонов натереть на мелкой терке, сок отжать. 100 г масла и 100 г сахара надо растереть в миске, затем взбить блендером. Продолжая взбивать блендером, ввести постепенно по одному яйцу. После того как получилась воздушная масса, блендер в сторону и добавляем муку, разрыхлитель, соду, половину натертой цедры и отжатого лимонного сока; все вымешать ложкой. Керамическую форму для кекса (можно формы для маффинов) смазать оставшимся сливочным маслом и разложить в них тесто, заполняя на 2/3 объема. Формочки с тестом поставить на противень и отправить в разогретую духовку на 15–18 минут. Проверить готовность деревянной палочкой или спичкой – она должна остаться сухой. Для приготовления карамельной пропитки необходимо разогреть небольшую сковороду, всыпать оставшийся сахар и лимонную цедру, влить лимонный сок и прогревать карамель на огне: масса должна слегка пожелтеть, а сахар – полностью раствориться. Однако карамельная пропитка, если рука не набита, может получиться «стеклянной» и тягучей. Поэтому лучше пропитывать сиропом: выжатый лимон (то, что от него осталось) режем на кусочки, заливаем водой, добавляем сахар – все на глаз. Кипятим минуты три. Первый надо попробовать, чтобы был достаточно сладкий (но не слишком). Горячим сиропом поливаем горячий кекс. На горячий кекс, пропитанный лимонно-сахарным сиропом, накладываем небольшой кусочек сливочного мороженого, немного подтаявшего, чтобы стекало с кусочка, и подаем на стол.



Людмила Ионовна,
заведующая складом №1 ЦОГП Белорецкого
металлургического комбината

Салат «Виноградная долина»

Кулинария – процесс творческий. Смешивание, нагревание, обжаривание, взбивание и прочие манипуляции являются не просто этапами приготовления того или иного блюда, но и обладают некими магнетическими, притягательными свойствами. Хочу поделиться рецептом нежного, необычайно вкусного салата с интригующим названием «Виноградная долина». Для приготовления салата потребуется куриная грудка, грецкие орехи или арахис, твердый сыр, яйца, виноград без косточек и майонез. Количество продуктов зависит от того, какую порцию салата вы хотите приготовить. Важно одно: все ингредиенты берутся в равных пропорциях. Куриную грудку необходимо отварить в подсоленной воде, остудить и разделить на волокна. Грецкие орехи или арахис порубить и обжарить на сухой сковороде. Отварные яйца и сыр нарезать соломкой. Виноград тщательно промыть и каждую ягоду разделить пополам. Все осторожно перемешать, добавив по вкусу соль и майонез. И можно подавать на стол!



Анна Невзгодина,
повар столовой шахты «Сибиргинская» ОАО «Южный
Кузбасс»

Филе в золотистой корочке

Это несложное в приготовлении, но сытное и вкусное блюдо пользуется большим спросом у работников нашего предприятия. Если вы решите приготовить куриное филе в сыре у себя дома, наверняка прослышите умелой хозяйкой перед гостями и порадуете домашних. Если у женщины совсем немного времени, чтобы приготовить мужу аппетитную «забутовку» на завтра, и тут выручит курочка. Берем куриное филе, чаще всего это грудка, белое диетическое мясо с обилием полезного белка, необходимого при физических нагрузках. Режем на ломти толщиной около сантиметра. После отбиваем каждый кусочек – наши ломтики становятся тоньше примерно в половину. Для панировки смешиваем муку с необходимым количеством соли и перца. По желанию в эту смесь можно добавить подходящие приправы. Готовим кляр: тесто, в которое будут обмакиваться куриные отбивные, должно быть достаточно густым, а потому не переборщите с жидкостью. Лучшим соотношением ингредиентов для одной грудки является 0,5 яйца и 30–50 г тертого сыра. На разогретую сковороду добавляем растительное масло. Каждый кусок мяса для начала обваливается в смеси муки и приправ, затем обмакивается в сырном тесте и выкладывается на сковороду. Во время жарки курицу необходимо время от времени тревожить, чтобы сыр не пригорел. Готовится филе на сковороде без крышки, обжаривается с двух сторон до золотистой корочки обычно 15 минут. Несмотря на постность исходного продукта, блюдо получается сочным и мягким.



Валентина Серкина,
начальник участка связи ЦАКИП ОАО «Ижсталь»

Одесские нудли

Этот рецепт я узнала от моей свекрови, родившейся под Одессой. Для приготовления блюда берем 5–6 штук картофеля, 3–4 луковицы, 2 морковки, 0,5 л кефира, 1 ч. л. соли, 0,5 ч. л. соды, подсолнечное масло, муку. Обжаренные лук и морковку перекладываем в кастрюлю с толстым дном или казан, добавляем картофель, крупно порезанный кубиками. Все ингредиенты заливаем водой так, чтобы она покрыла картофель на два пальца. Ставим на умеренный огонь и, пока тушится, готовим тесто. В кефир добавляем соль, соду, муку и вымешиваем мягкое тесто так, чтобы не прилипло к рукам. Раскатываем корж, смазываем его сливочным маслом, сворачиваем в рулет, режем его на кусочки. Заготовки выкладываем в кастрюлю поверх картошки, закрываем крышкой и оставляем нудли на 40 минут. Для того чтобы тесто получилось воздушным, крышку открывать нельзя. Выкладываем готовое блюдо послойно на тарелку так, как оно находилось в кастрюле: лук, морковь, картофель, галушки. Подавать блюдо нужно обязательно с ряженкой или кефиром.





Екатерина Титтонен,
инженер по нормированию труда ОУП ЗАО «Вяг-
ильский метизный завод»

Торт «Фанат футбола»

Этот торт для тех, кто любит футбол. Если хочется, можно добавить на торт цифры из мастики, когда повод для его изготовления – день рождения. Бисквит: 1 ст. муки + 1 ст. сахара + 4 яйца + по желанию ванилин – взбить, выпекать при температуре 200 °С до готовности. Для торта потребовалось два бисквита. Крем: 1) для пропитки: 500 г сметаны + сахар по вкусу + по желанию ароматизаторы (цедра и сок цитрусовых, ягоды, фрукты) – взбить. 2) для придания формы мяча: 1 банка сгущенного молока + 200 г сливочного масла – взбить, охладить в холодильнике. Мاستику готовую можно купить в магазине. Первый бисквит разрезаем вдоль на два коржа, пропитываем сметанным кремом. Второй бисквит разрезаем на небольшие кубики, пропитываем каждый из них, укладываем на круглые коржи, постепенно придавая тарту форму мяча. Идеальной формы достигаем с помощью крема из сгущенки с маслом, заготовку ставим в холодильник. В это время мастику разминаем, часть окрашиваем с помощью черного красителя. Белую мастику раскатываем тонко, покрываем торт, излишки обрезаем. Черную мастику также раскатываем, вырезаем по шаблону на шестиугольники. Их выкладываем на белое покрытие. Границы белых шестиугольников (которые вместе с черными присутствуют на футбольном мяче) прорисовываем зубочисткой. По нижнему краю торта пускаем травку, мастику для нее нужно окрасить с помощью зеленого красителя.



Марина Бельтикова,
специалист по кадрам отдела управления персоналом
ОАО «Южно-Кузбасская ГРЭС»

Салат «Кедровая шишка»

Салат очень вкусный, красивый, нежный, в целом несложный, а выглядит по-настоящему новогодним! Ингредиенты: 1,5 кг отварной говяжьей печени, 4 куса белого хлеба, 3 моркови, 5 яиц, 200 г майонеза, 200 г сливочного сыра, 2–3 свежих огурца. Отварить морковь и яйца. На терке измельчить яичный желток, половину печени и морковь. Режем хлеб (лучше взять круглый) на тонкие ломтики и обрезаем их в виде заостренных овалов. Затем на красивом блюде (на нем салат подадим на стол), начинаем собирать нашу «шишку». Каждый подготовленный кусок хлеба смазываем майонезом и выкладываем на него начинку. На один кусок – натертый желток, на другой – печень, на третий – морковь. Затем складываем слои трехслойным «бутербродом». Сверху получившуюся горку покрываем сливочным сыром. Теперь остается самое интересное – украшение салата. Нарезаем оставшуюся печень на небольшие плоские кусочки, похожие на чешуйки кедровой шишки, и выкладываем их поверх сыра, начиная снизу, чтобы один ряд «чешуек» заходил на другой. Последний штрих – нарезать тоненькими полосками огурцы и выложить их вокруг «шишки» в виде веточки.



Александр Соловьев,
менеджер Волгоградского филиала ООО «Мечел-Сервис»

Чахохбили

Нам понадобятся: курица (лучше бедро), помидоры (чем больше, тем лучше, и не «пластмассовые» из сетевых магазинов, а грунтовые с дачи или купленные у бабушки), лук, чеснок, кинза, базилик, соль, перец. С курицы снимаем кожу и режем на куски, в чахохбили очень важна кость, поэтому режем прямо по костям. Курочку складываем в сотейник и подогреваем без масла. Пока курица греется, нарезаем лук полукольцами, кладем на сковороду и заливаем стаканом воды, опять же без всякого масла, мы же готовим здоровую пищу. Как вода выкипит, лук готов. Лук и мясо пусть немного потоматся, в это время беремся за помидоры, нарезаем их кубиками-квадратиками, помидоров должно быть много. Помидоры нарезаны, лучок готов, все эту красоту отправляем к курочке и закрываем крышкой на 30 минут. Беремся за чеснок и зелень, все мелко нарезаем. В крайнем случае вместо кинзы можно использовать укроп. Теперь делаем «удар вкуса» по нашей курочке: перемешиваем, накрываем крышкой и выключаем плиту. Приглашаем друзей и мечтаем о море!



Татьяна Хасанова,
обмотчица элементов электрических машин ремонтно-
механического цеха ОАО «Уралкуз»

Поросенок для вегетарианцев

В нашей семье домашние традиционно ждут от меня блюд не только вкусных, но и интересных. Так, уже много лет украшением праздничного стола становится необычный поросенок. Рецепт этого блюда, кстати, в этом году занял первое место на заводской выставке «Золотая осень». Для приготовления поросенка потребуется минимум ингредиентов: картофельное пюре, заправленное маслом и молоком, несколько сырых яиц – это будет основа. Для начинки обжариваем любые грибы с луком, главное здесь – грибочков не жалеть. На смазанный маслом противень укладываем половину картофельного теста, далее – жареные грибы, сверху кладем оставшееся пюре, придаем форму поросенка, обмазываем взбитым яйцом и запекаем в духовке до золотистой корочки. Не забудьте сделать глазки и пятачок из душистого перца.



Ирина Похомова,
секретарь управляющего директора ОАО «Коршуновский ГОК»

Шоколадная черепаха

Для приготовления такого торта используем 6 яиц, 1,5 ст. сахара, 1,5 ст. муки, 2 ст. л. какао, 1 ч. л. соды или разрыхлителя. Все хорошенько перемешать и выпекать лепешечки, выкладывая тесто на противень чайной ложкой подальше друг от друга. Крем для торта: 200 г сливочного масла, 1 ст. сахара, 2 ст. сметаны (20%) – все взбить. Для украшения: 50–70 г шоколада, грецкие орехи, можно использовать различные кондитерские посыпки. Все лепешки поочередно обмакнуть в крем и выложить горкой. Верхние лепешки кремом не покрывать. Из отложенных лепешек сделать головку, лапки и хвостик. Шоколад растопить на водяной бане, немного охладить и наполнить растопленным шоколадом кондитерский мешок. При помощи тонкой насадки нанести на панцире черепахи шоколадный узор. Из драже сделать глазки. Украсить панцирь черепахи грецкими орехами и разноцветными посыпками и дать тарту настояться.



Лариса Черезова,
старший кладовщик ЦРКО ООО «Мечел-Кокс»

Грибная фантазия

Как-то принесла свое блюдо на выставку в честь Дня матери. Блюдо называлось «Грибная фантазия». Не прошло и пяти минут, как тарелка опустела. Участники выставки моментально все «распробовали». А ведь готовится оно очень просто! Нужно взять столько грибочков, сколько может съесть семья или компания. У шампиньонов срезать ножки и внутреннюю сторону шляпок очистить от пластинок хорошо заточенной по краям чайной ложкой. Ножки и срезанные пластинки грибов измельчить, слегка посолить и обжарить вместе с мелко нарезанным луком и морковью. Готовый фарш поместить в шляпки шампиньонов. Для приготовления кляра нужно взять одно яйцо, взбить, влить небольшое количество воды, посолить и слегка присыпать мукой. Шляпки шампиньонов обмакивать в кляр и опускать обжариваться в горячем фритюре минут на пять-десять. После этого доставать их шумовкой и укладывать на листья салата. Можно накалывать шляпки зубочисткой или палочками для тарталеток.



Павел Юсков,
дворник ОАО «Московский коксогазовый завод»

Морской обед

Нет-нет, речь пойдет совсем не о макаронах по-флотски, а об изысканном супе с креветками. Ингредиенты: 450–500 г креветок, 4 ст. л. оливкового масла, 1 луковица, 2 стебля сельдерея, 3 зубчика чеснока, 2 ст. л. муки, 2 ст. л. томатной пасты, 3 ст. молока, 1 лавровый лист, 4 листика базилика, 3 перышка зеленого лука, соль. Вареные креветки очистить. Бульон от них оставить для супа. Обжарить лук и сельдерей. Добавить к ним муку и томатную пасту, хорошо перемешать и тушить еще пару минут. Влить туда же молоко и бульон, все перемешать. Добавить креветки, базилик, острый соус. Посолить. Варить 7–10 минут. Вот такой молочный суп с морским уклоном.



Лошадь в каслинском литье

Изображения лошадей всегда пользуются большой популярностью, которая по понятным причинам заметно возрастает в годы Лошади по восточному календарю. Новый 2014 год пройдет как раз под знаком этого благородного животного.

Каслинское литье – это целый мир образов и тем. Тема, связанная с изображением лошадей, является одной из самых масштабных и впечатляющих.

По моделям прославленного скульптора, основателя российской анималистики Петра Клодта (1805–1862) Каслинский завод отливает около десятка статуэток и скульптурных групп.

Будучи классицистом, Клодт тяготел к обобщенности форм, выразительности силуэта, четкости линий, строгости композиционных построений. Все эти качества в полной мере присущи произведениям, которые скульптор создал в процессе работы над монументальным ансамблем Анничкова моста в Санкт-Петербурге. В композициях «Конь с упавшим всадником», «Укротитель коня», «Ездок, садящийся на коня» Клодт показал разные стадии укрощения непокорного животного. Поскольку автор не стремился воссоздать бытовые детали и обстанов-



«Конь с попоной», Петр Клодт, модель 1848–1850 гг.



«Тройка летом» («Возвращение с ярмарки»), Евгений Лансере, модель 1869 г.

ку места действия, интерпретация темы поднимается в символическую плоскость и читается как борьба разума и воли со стихийным могуществом природы. К той же серии «Укрощение коня» относится и «Конь с попоной», ставший эмблемой каслинского литья.

Конная анималистика Клодта обладает магическим обаянием. Блестящее знание анатомии и повадок лошадей органично дополняется умением одухотворить образ, наполнить его эмоциями, передающимися зрителю. Невозможно остаться безучастным к красоте форм и трепет-

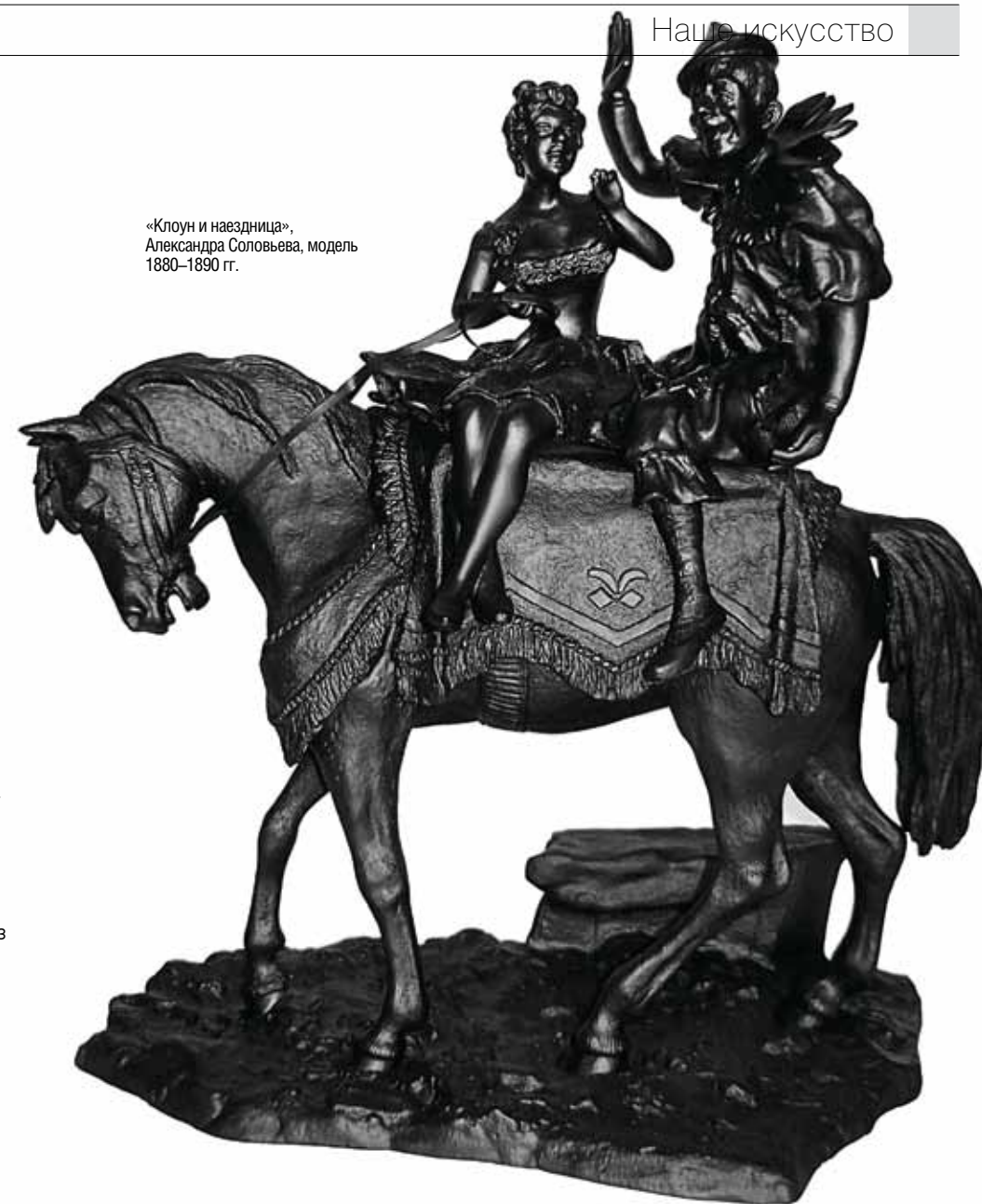
ной грации «Скакового жеребца», к могучей силе взаимного тяготения «Коней на воле», к щемящей трогательности «Кобылицы с жеребенком». И вполне закономерно, что во все времена клодтовские кони были в числе самых востребованных произведений каслинского литья.

Способностью эмоционально «зарядить» свое творчество обладал и французский анималист Пьер-Жюль Мен (1810–1879), работы которого входили в «стартовый» ассортимент Каслинского завода.

Мен был склонен к драматизму, к бурной динамике. Великолепный «Конь в изгороди» изображен в страстном порыве к освобождению. Яркий и запоминающийся образ создан с помощью анатомической точности, предельной детализации и высокого мастерства исполнения.

Известный русский скульптор Николай Либери (1828–1883) работал в русле реалистического направления и был анималистом по основному призванию.

Из десятка его жанровых и анималистических работ, отливаемых



«Клоун и наездница», Александра Соловьева, модель 1880–1890 гг.



«Конь в изгороди», Пьер-Жюль Мен, модель 1860 г.

в Каслях, выделяется «Лошадь казачья». Сильное, красивое животное изображено в энергичной рыси – под седлом, но без седока: казак, должно быть, только что пал на поле брани.

Умение создать в произведении романтическую атмосферу Либери передал своему выдающемуся ученику – Евгению Лансере (1848–1886), который выполнял небольшие жанровые статуэтки и скульптурные группы.

Четыре из них отливаются на Каслинском заводе. У каждой – собственная неповторимая интонация, в создании которой важную роль играют лошади. В «Джигитовке лезгин» мы видим горцев, спасающихся от преследования. Всадники выглядят единым целым со своими «летающими»



«Лошадь казачья», Николай Либериш, модель 1867 г.

ЗНАЧИТЕЛЬНУЮ ЧАСТЬ ИЗОБРАЖЕНИЙ ЛОШАДИ КАСЛИНСКОГО ЗАВОДА МОЖНО НАЗВАТЬ ШЕДЕВРАМИ

полудикими лошадьми. Суровый пафос «Джигитовки» контрастирует с тонким лиризмом «Прощания казака с казачкой», где боевой конь терпеливо замер, давая хозяину обнять жену перед разлукой. Невторопливое движение лошадей определяет спокойное настроение сценки в «Охотниках с борзыми собаками», а бодрый бег упряжки из трех крестьянских лошадей становится лейтмотивом беззаботно веселой «Тройки летом». Кстати, «Тройка летом» является первым скульптурным изображением русской тройки в отечественном искусстве. Продуманность сюжетов, совершенство пластической формы, оригинальность композиций, ювелирная отделка деталей – все это обеспечило работам Лансере одно из первых мест в «золотом фонде» моделей каслинского литья.

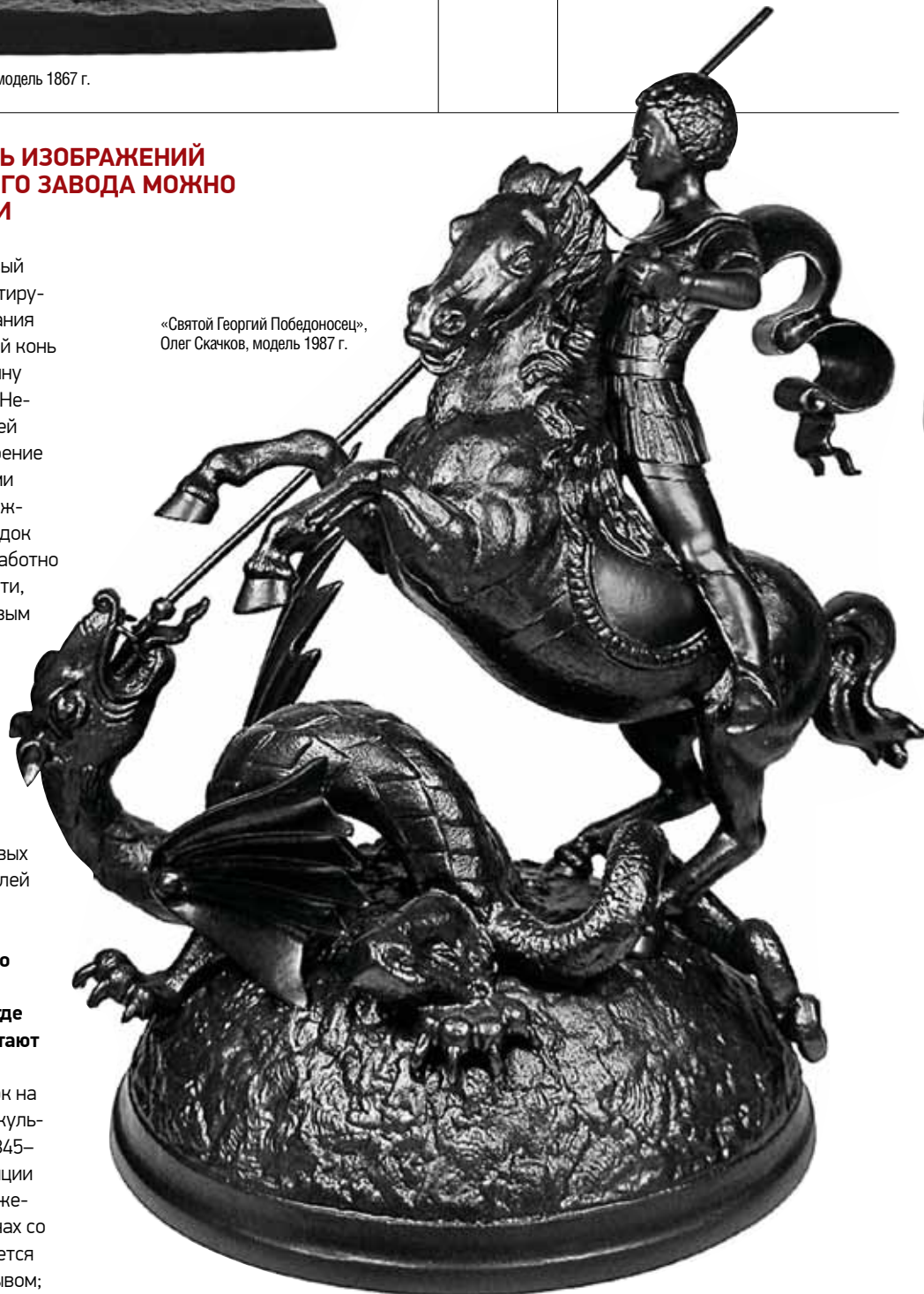
В ассортименте Каслинского завода немало произведений исторического жанра, где в образах всадников предстают известные личности.

В скульптуре «Жанна Д'Арк на коне» работы французского скульптора Адриена Этьена Годе (1845–1902) народная героиня Франции показана в момент перед сражением. Поднявшись на стременах ко знамени в руке, она обращается к войскам со страстным призывом;

в это время ее крепкий конь от нетерпения грызет удила и бьет копытом. Образы коня и всадницы полны романтической приподнятости и связаны единым устремлением к победе.

Не единодушие, а борьба лежит в основе отношений коня и всадника в скульптуре «Повелитель степей. (Тамерлан)» неизвестного автора. Конь, напрягшись, как стальная пружина, противится воле человека. Но великий азиат умеет принуждать к смирению. Скульптура оригиналь-

«Святой Георгий Победоносец», Олег Скачков, модель 1987 г.



«Кобыла с жеребенком», Петр Клодт, модель 1854–1855 гг.

из них – изображение специально выезженных скакунов, с особыми «умениями».

На нарядной дрессированной лошадке, шествующей парадным шагом, восседают циркачи в композиции Александры Соловьевой «Клоун и наездница».

Спортивный конь – красавец по кличке Пепел – изображен в статуэтке «Наездница Е. Петушкова» работы Александра Чиркина (1930–1989). Скульптура этого тематического круга отличается реалистической достоверностью, однако программно не содержит большого эмоционального заряда и глубокого смыслового подтекста.

Иные подходы диктует религиозно-философский разворот темы, который использует скульптор Олег Скачков (1938–1992) в своей композиции «Святой Георгий Победоносец». Трагедия сюжета в духе иконописного примитива, автор добивается символического звучания произведения: сцена победы воина на вздыбленном коне над драконом воспринимается как торжество добра над злом. Сила образного воздействия и мастерство исполнения сделали «Георгия» одной из самых популярных каслинских отливок последнего десятилетия.

Количество изображений лошади в ассортименте Каслинского завода приближается к двум сотням. Значительную часть этих изображений можно назвать шедеврами, благодаря которым каслинское литье и обрело свою мировую известность. ■

на по замыслу и по пластическому решению, неподражаема по силе экспрессии.

В традиционном для каслинского литья ключе трактует свои произведения российский скульптор Анатолий Посядо (1908–1987).

В скульптурной группе «Кутузов и Багратион» знаменитые полководцы наблюдают за ходом Бородинской битвы. Мастерски вылеплены не только узнаваемые исторические фигуры, но и их боевые скакуны. Посядо недаром называли «советским Клодтом». Большая часть его твор-

ческого наследия – это изображения лошадей, выполненные с острой наблюдательностью, с глубоким знанием анатомического «устройства» и «психологии» любимых животных. Несколько конных групп Посядо отливал Каслинский завод. Переключаясь с Клодтом, но не повторяя его, скульптор по-своему решает тему лошадиного материнства («Лошадь с жеребенком») и тему вольных лошадиных забав («Кони на лугу»).

Конная тема в каслинском литье имеет множество аспектов. Один



«Охотники с борзыми собаками», Евгений Лансере, модель 1879 г.